



UB | UUSIUTUVA
ENERGIA

7.5.2026

**PAATINKANKAAN
ENERGIAPUISTON OSAYLEISKAAVA**

OSALLISTUMIS- JA ARVIOINTISUUNNITELMA

PAATINKANKAAN ENERGIAPUISTON OSAYLEISKAAVA OSALLISTUMIS- JA ARVIOINTISUUNNITELMA

Projekt	UBRE Paatinkankaan energiapuiston osayleiskaava
Projekt nro	1510082840-005
Asiakirjatyyppi	Osayleiskaavan osallistumis- ja arviointisuunnitelma
Päivämäärä	7.5.2026
Laatija	Niko Mäkinen, Ramboll Finland Oy
Tarkastaja	Tiina Heikkilä, Ramboll Finland Oy
Hyväksyjä	Niina Kotomäki, UB Uusiutuva Energia

SISÄLTÖ

1.	OSALLISTUMIS- JA ARVIOINTISUUNNITELMAN SEKÄ OSAYLEISKAAVAN TARKOITUS	2
2.	PERUSTIETOA HANKKEESTA	2
3.	SUUNNITTELUALUE	4
4.	KAAVOITUSTILANNE JA MUUT HANKKEET	6
	4.1 Valtakunnalliset alueidenkäyttötavoitteet	6
	4.2 Maakuntakaavat	6
	4.3 Yleiskaavat	14
	4.4 Asema- ja ranta-asemakaavat	16
	4.5 Lähialueen tuulivoimahankkeet	18
5.	LAADITTAVAT SELVITYKSET JA VAIKUTUSTEN ARVIOINTI	19
	5.1 Selvitykset	19
	5.2 Arvioitavat vaikutukset	20
6.	OSAYLEISKAAVOITUKSEN VAIHEET, AIKATAULU JA OSALLISTUMINEN	20
	6.1 Osallistuminen kaavoitukseen	21
	6.2 Tiedottaminen	21
	6.3 Osalliset	21
	6.4 Kaavoituksen suunniteltu aikataulu	22
7.	KAAVOITUKSEN VALMISTELU JA OHJAAMINEN	24
8.	LISÄTIETOJA KAAVOITUKSESTA	25

1. OSALLISTUMIS- JA ARVIOINTISUUNNITELMAN SEKÄ OSAYLEISKAAVAN TARKOITUS

Alueidenkäyttölain (AKL) 63 §:n mukaan kaavoitustyöhön tulee sisällyttää kaavan laajuuteen ja sisältöön verraten tarpeellinen suunnitelma kaavoituksen osallistumis- ja vuoro-vaikutusmenetelystä sekä kaavan vaikutusten arvioinnista. Osallistumis- ja arviointisuunnitelma (OAS) asetetaan nähtäville kaavatyön aloitusvaiheessa, ja kaavan osalliset voivat lausua siitä mielipiteensä. Osallistumis- ja arviointisuunnitelmaa päivitetään tarvittaessa kaavoituksen aikana.

Osallistumis- ja arviointisuunnitelmassa selostetaan se, mitä on suunnitteilla ja missä, ketkä ovat kaavatyön osalliset, milloin ja miten alueen suunnitteluun voi vaikuttaa, millainen on kaavoituksen aikataulu, mitkä ovat suunnittelutyön lähtökohdat ja tavoitteet sekä millaiset selvitykset ja vaikutusten arvioinnit kaavatyön aikana toteutetaan.

Vaalan kunnanvaltuusto on päättänyt hyväksyä Erikoissijoitusrahasto UB Uusiutuva Energian hankeyhtiön Paatinkankaan Energiapuisto Ky:n (aiemmalta nimeltään UBRE Wind Alfa Ky:n) jättämän kaavoitusaloitteen, ja päättänyt yleiskaavojen laatimisen aloittamisesta 17.11.2025 § 82. Vaalan kunnan ja hankeyhtiön välinen kaavoitussopimus on hyväksytty kunnanhallituksessa 10.2.2026 § 22. Osayleiskaava laaditaan AKL 77 a §:n mukaisena yleiskaavana, jolloin yleiskaavaa voidaan käyttää suoraan rakentamisluvan perusteena. Osayleiskaava laaditaan ympäristövaikutusten arviointimenettelyä koskevan lain (YVA-laki) mukaisesti erillismenettelynä, jossa ympäristövaikutusten arviointi toteutetaan kaavoituksen rinnalla omana hankkeenaan. YVA-menettelyn yhteysviranomaisena toimii Lupa- ja valvontavirasto.

Paatinkankaan Energiapuisto Ky suunnittelee Paatinkankaan alueelle enimmillään 9 tuulivoimalan suuruista tuulivoimapuistoa sekä aurinkoenergiapuistoa ja akkuvarastoa. Tuulivoimaloiden kokonaiskorkeus on enintään 300 metriä, yksikköteho noin 6–10 MW ja tuulivoimapuiston kokonaisteho on noin 56–63 MW. Aurinkopuiston tehoksi arvioidaan noin 93–115 MWp sekä akkuvaraston noin 100 MW. Hankealue sijaitsee Vaalan kunnan alueella Pohjois-Pohjanmaan maakunnassa. Alustavien selvitysten perusteella alue soveltuu tuulivoima- ja aurinkovoiman tuotantoalueeksi.

YVA-menettelyn yhteydessä tutkitaan hankkeen ja sen vaihtoehtojen ympäristövaikutuksia. Laadittuja selvityksiä ja arvioinnin tuloksia hyödynnetään osayleiskaavoituksessa, jossa ratkaistaan hankkeen toteuttaminen. Osayleiskaavassa määritellään muun muassa tuulivoimaloille sallittavat sijoituspaikat, enimmäismäärät ja -korkeudet sekä aurinkovoimaloiden sijoittuminen. Kaavassa voidaan antaa myös määräyksiä haitallisten vaikutusten lieventämiseksi. Sähkönsiirtoa koskevat merkinnät osoitetaan osayleiskaavassa siltä osin, kun ne sisältyvät suunnittelualueelle. Tuulivoima- ja aurinkovoimatoiminnot edellyttävät sähkönsiirtoyhteyden Nuojunkankaan sähköasemalle.

2. PERUSTIETOA HANKKEESTA

Osayleiskaavoituksen rinnalla on samanaikaisesti meneillään Paatinkankaan tuulivoimahankkeen ympäristövaikutusten arviointimenettely (YVA-menettely), jossa tarkastellaan tuulivoimahankkeen toteuttamisen vaihtoehtoja sekä niiden vaikutuksia YVA-lain ja -asetuksen edellyttämällä tavalla. YVA-menettelyssä tutkitaan eri toteuttamisvaihtoehtoja (VE) siten, että voimaloiden määrä hankealueella on enimmillään yhdeksän voimalaa. Hankkeen eri vaihtoehdot ovat:

- **VE0:** Hanketta ei toteuteta. Alueelle ei rakenneta tuulivoimaloita tai niihin liittyviä sähkönsiirron toimintoja.
- **VE1:** Hankealueelle rakennetaan enintään 9 tuulivoimalaa, joiden yksikköteho on 6–10 MW. 143 ha aurinkovoima-alueita, joiden kokonaisteho on noin 115 MWp.
- **VE2:** Hankealueelle rakennetaan enintään 8 tuulivoimalaa, joiden yksikköteho on 6–10 MW. 117 ha aurinkovoima-alueita, joiden kokonaisteho on noin 93 MWp.

Molemmissa vaihtoehdoissa tuulivoimaloiden kokonaiskorkeus on enintään 300 m, napakorkeus 200 m ja roottorin halkaisija 200 m, ja tuulivoimaloiden yksikköteho on noin 6–10 MW.

Sähkönsiirron osalta voimaloiden kanssa samassa YVA-menettelyssä arvioidaan yhtä sähkönsiirto-reittiä **SVE1**, jolla on 2 eri alavaihtoehtoreittiä **SVE1a ja SVE2b**:

- **SVE1a:** Hanketta varten toteutetaan noin 30 kilometrin pituinen 110 kV voimajohto hankealueen eteläpuolelle liittyen Fingridin Pyhäkoski–Seitenoikea 220 kV voimajohtoon.
- **SVE1b:** Hanketta varten toteutetaan noin 30 kilometrin pituinen 110 kV voimajohto hankealueen eteläpuolelle liittyen Fingridin Pyhäkoski–Seitenoikea 220 kV voimajohtoon. Valtatien 22 ylityksen jälkeen suunniteltu voimajohtoreitti sijoittuu omaan johtokäytävään, kunnes Lintukylän alueella se sijoittuu Carunan 110 kV voimajohdon rinnalle samaan johtokäytävään.

Hankealueelle rakennetaan sähköasema, johon sähkö johdetaan tuulivoimaloilta maakaapelein. Sähköasemalta liitytään uuteen noin 30 km pituiseen rakennettavaan 110 kV voimajohtoon. Aluksi voimajohto sijoittuu omaan johtokäytävään noin 14,5 km matkan, jonka jälkeen se liittyy samaan johtokäytävään Fingridin 220kV suuruisen Pyhäkoski–Seitenoikea -voimajohdon kanssa. Sähkönsiirron vaihtoehdon SVE1 ala vaihtoehdot SVE1a ja SVE1b sijoittuvat Pyteränlammen pohjois- ja eteläpuolelle.

Hankealueen rakentaminen vaatii yleensä olemassa olevan tiestön perusparannuksen ja/tai uusien teiden rakentamisen, jotta suuret voimaloiden osat saadaan kuljetettua alueelle. Rakentamisen aikana tarvitaan myös väliaikaisia varastointi-, pysäköinti- ja työmaaparakkialueita. Niiden sijainnit suunnitellaan hankkeen edetessä. Väliaikaiset alueet palautuvat takaisin muuhun, esimerkiksi metsätaloudeksi, rakentamisen päätyttyä.

Tuulivoimahankkeen rakentaminen aloitetaan yleensä tieverkoston parannuksella ja/tai uusien teiden ja sisäisen sähkönsiirron (maakaapelointi) rakentamisella, jonka lisäksi rakennetaan työskentely-, nosto- ja varastointialueet sekä energiavarastot. Kullekin voimalalle rakennetaan ko. paikan pohjaolosuhteisiin soveltuva perustus, jonka päälle voimala pystytetään.

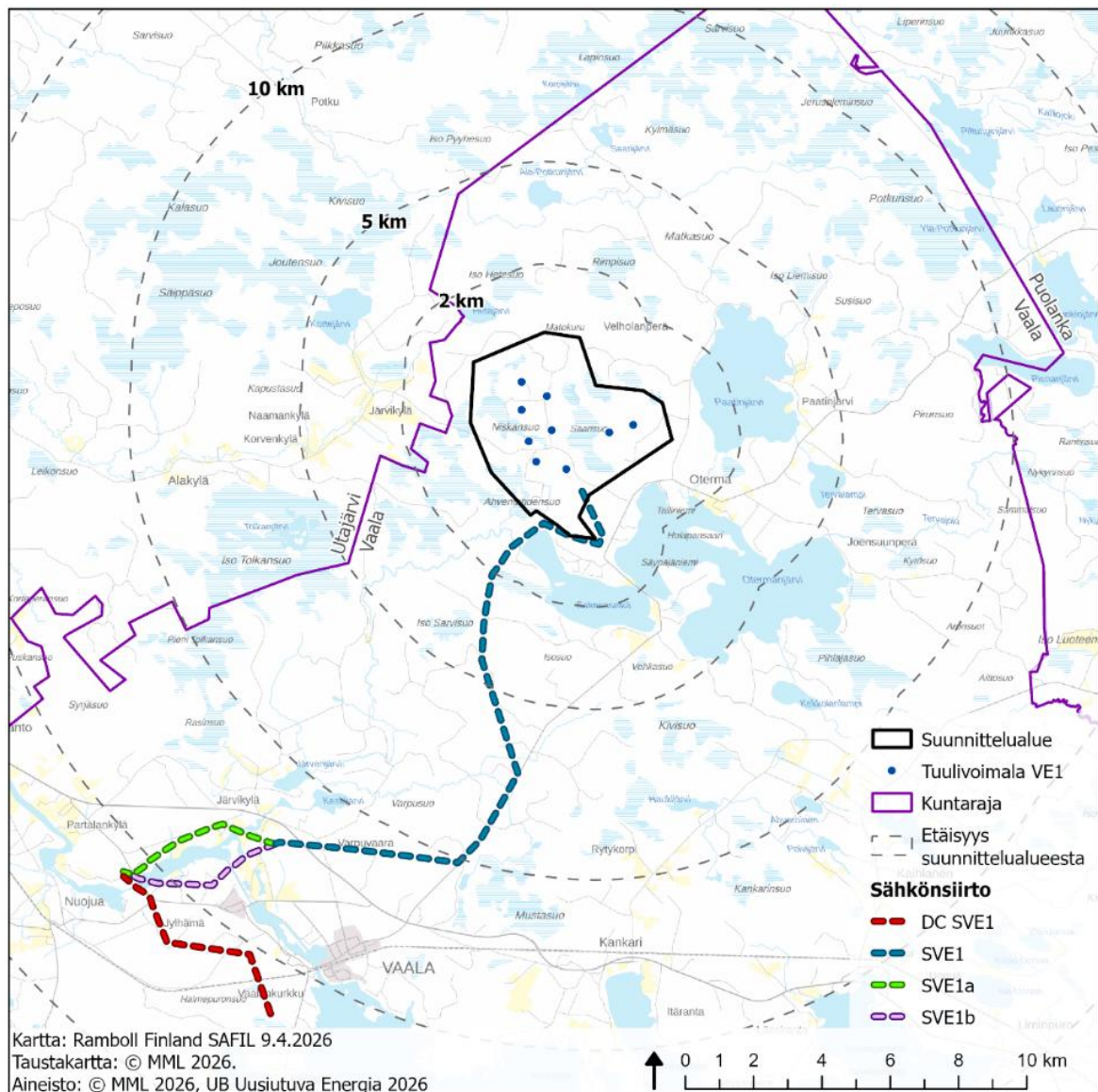
Paatinkankaan tuulivoimahankkeen YVA-ohjelma on nähtävillä samanaikaisesti hankkeen osayleiskaavan osallistumis- ja arviointisuunnitelman kanssa alkukesästä 2026. Tavoitteena on, että YVA-selostus ja osayleiskaava luonnos asetetaan nähtäville yhtä aikaa alkuvuodesta 2027. Osayleiskaavaehdotus valmistellaan kaavaluonnoksen ja YVA-selostuksesta saadun perustellun päätelmän jälkeen, jolloin osayleiskaavaehdotus tulisi nähtäville syksyllä 2027 ja osayleiskaavan hyväksymiskäsittely ajoittuisi loppuvuoteen 2027.

Osayleiskaavan saatua lainvoiman tuulivoimaloille ja aurinkovoimapuistolle haetaan rakentamislupa. Voimaloiden rakentaminen voisi alkaa aikaisintaan vuonna 2028. Koko puiston rakentaminen kestäisi arviolta noin 1–2 vuotta ja tuulivoimapuiston käyttöönotto tapahtuisi aikaisintaan vuonna 2030.

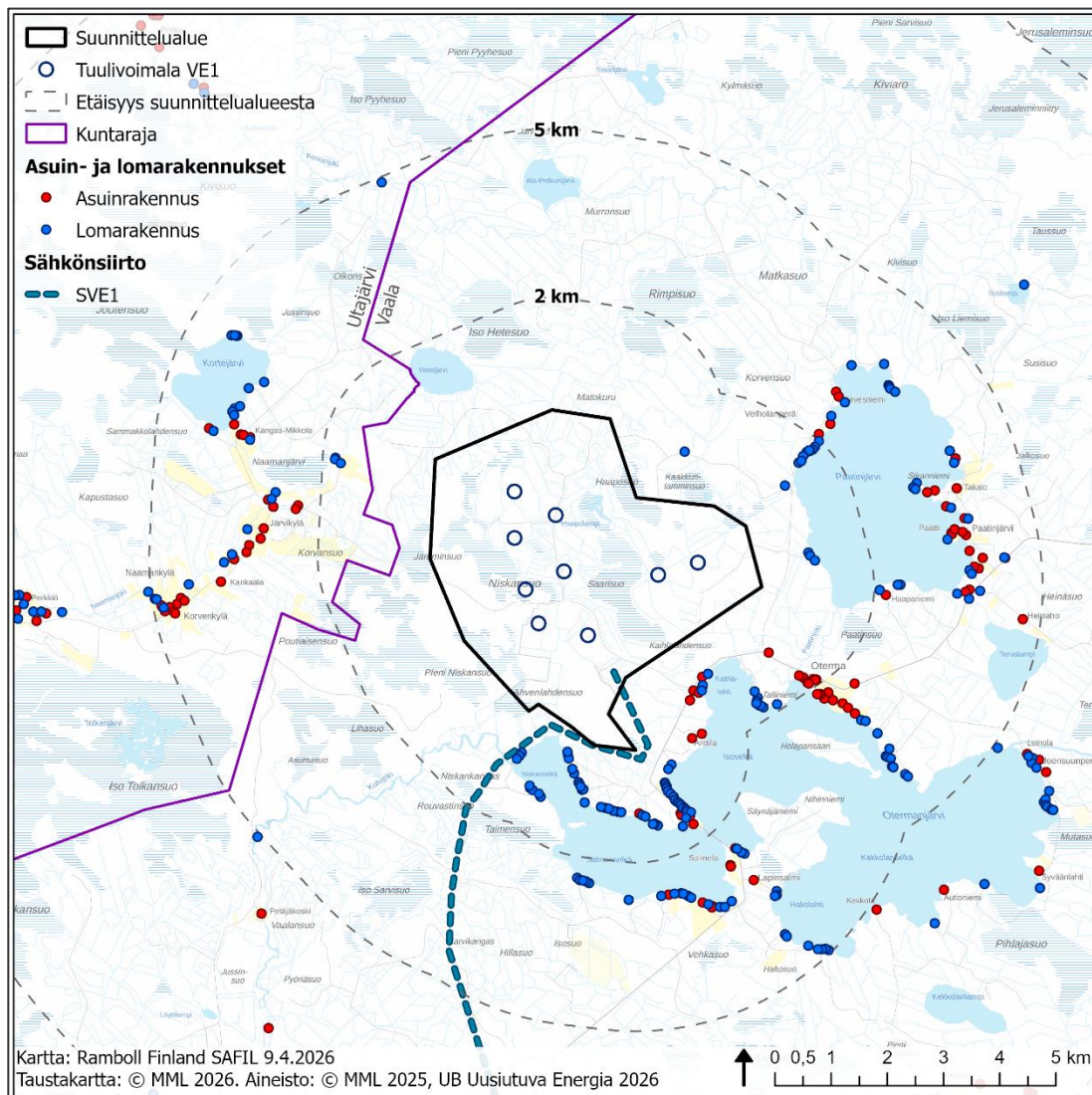
3. SUUNNITTELUALUE

Suunnittelualue sijaitsee Vaalan kunnan alueella, noin 14 kilometrin etäisyydellä Vaalan keskustaajamasta koilliseen, ja noin 25 kilometriä Utajärven keskustaajamasta itäkaakkoon. Lähimmät kylät ovat Oterma, joka sijaitsee noin 2,7 kilometrin etäisyydellä suunnittelualueen rajalta itään, sekä Utajärven puolella Järvikylä, joka sijaitsee noin 3,4 kilometrin etäisyydellä suunnittelualueen rajalta länteen. Tuulivoima- ja aurinkovoimahankkeen suunnittelualueen alustava pinta-ala on noin 2 111 hehtaaria, eli noin 21,1 km².

Suunnittelualue on maa- ja metsätalouskäytössä olevaa aluetta sekä osin entistä turvetuotantoaluetta, jossa on myös harvapuustoisia alueita ja avosualueita. Maanmittauslaitoksen maastotietokannan rakennustietojen perusteella suunnittelualueella ei sijaitse asuin- tai lomarakennuksia. Lähimmät asutuskeskittymät ovat Vaalan Oterma ja Utajärven Järvikylä. Lähin asuinrakennus sijaitsee noin 745 metrin ja lähin loma-asuinrakennus noin 392 metrin etäisyydellä suunnittelualueen rajasta.



Kuva 3.1. Suunnittelualueen alustava aluerajaus ja sijainti.



Kuva 3.2. Suunnittelualueen ympäristössä sijaitsevat rakennukset.

Loma-asutus suunnittelualueen ympäristössä on keskittynyt järvien ja muiden vesistöjen rannoille (Paatinjärvi ja Otermanjärvi). Maanmittauslaitoksen maastotietokannan rakennustietojen perusteella kahden kilometrin säteellä suunnittelualueen rajasta on vakituista asutusta yhteensä 20 rakennusta ja loma-asutusta yhteensä 82 rakennusta.

Seuraavassa taulukossa (Taulukko 3-1) on esitetty rakennusten määrät voimaloista etäisyysvyöhykkeittäin vaihtoehdon VE1 ympäristössä.

Taulukko 3-1. Rakennusten määrät etäisyysvyöhykkeittäin suunnittelualueen ympäristössä.

Rakennusten määrät suunnittelualueen rajasta etäisyysvyöhykkeittäin	Asuinrakennukset	Lomarakennukset
alle 2 km	20	82
alle 5 km	88	169
alle 10 km	129	230
Lähimmän rakennuksen etäisyys (m)	745	392

4. KAAVOITUSTILANNE JA MUUT HANKKEET

4.1 Valtakunnalliset alueidenkäyttötavoitteet

Valtakunnalliset alueidenkäyttötavoitteet (VAT) ovat osa alueidenkäyttölain mukaista alueidenkäytön suunnittelujärjestelmää. Valtioneuvosto päätti uusista valtakunnallisista alueidenkäyttötavoitteista 14.12.2017, ja ne tulivat voimaan 1.4.2018.

Valtakunnallisten alueidenkäyttötavoitteiden keskeisimpänä tehtävänä on varmistaa valtakunnallisesti merkittävien asioiden huomioon ottaminen maakuntien ja kuntien kaavoituksessa sekä valtion viranomaisten toiminnassa. Uudistetuilla tavoitteilla on tarkoitus taittaa yhdyskuntien ja liikenteen päästöjä, turvata luonnon monimuotoisuutta ja kulttuuriympäristön arvoja sekä parantaa elinkeinojen uudistumismahdollisuuksia. Lisäksi tavoitteiden tarkoitus on osaltaan myös sopeuttaa yhteiskuntaa ilmastonmuutoksen seurauksiin ja sään ääri-ilmiöihin.

Valtakunnalliset alueidenkäyttötavoitteet käsittelevät seuraavia kokonaisuuksia:

- toimivat yhdyskunnat ja kestävä liikkuminen
- tehokas liikennejärjestelmä
- terveellinen ja turvallinen elinympäristö
- elinvoimainen luonto- ja kulttuuriympäristö sekä luonnonvarat
- uusiutumiskykyinen energianhuolto.

Uusiutumiskykyisen energianhuollon tavoitteiden taustalla on Suomen ilmasto- ja energiapolitiikka, jonka vuoksi alueidenkäytössä on tarpeen varautua uusiutuvan energiantuotannon merkittävään lisäämiseen sekä tuulivoimapotentiaalin laajamittaiseen hyödyntämiseen. Tavoitteiden mukaan tuulivoimalat sijoitetaan ensisijaisesti keskitetysti usean voimalan yksikköihin ja voimajohtolinjauksissa hyödynnetään ensisijaisesti olemassa olevia johtokäytäviä.

Hankkeen suhde valtakunnallisiin alueidenkäyttötavoitteisiin arvioidaan YVA-selostuksessa ja osayleiskaavoituksessa.

4.2 Maakuntakaavat

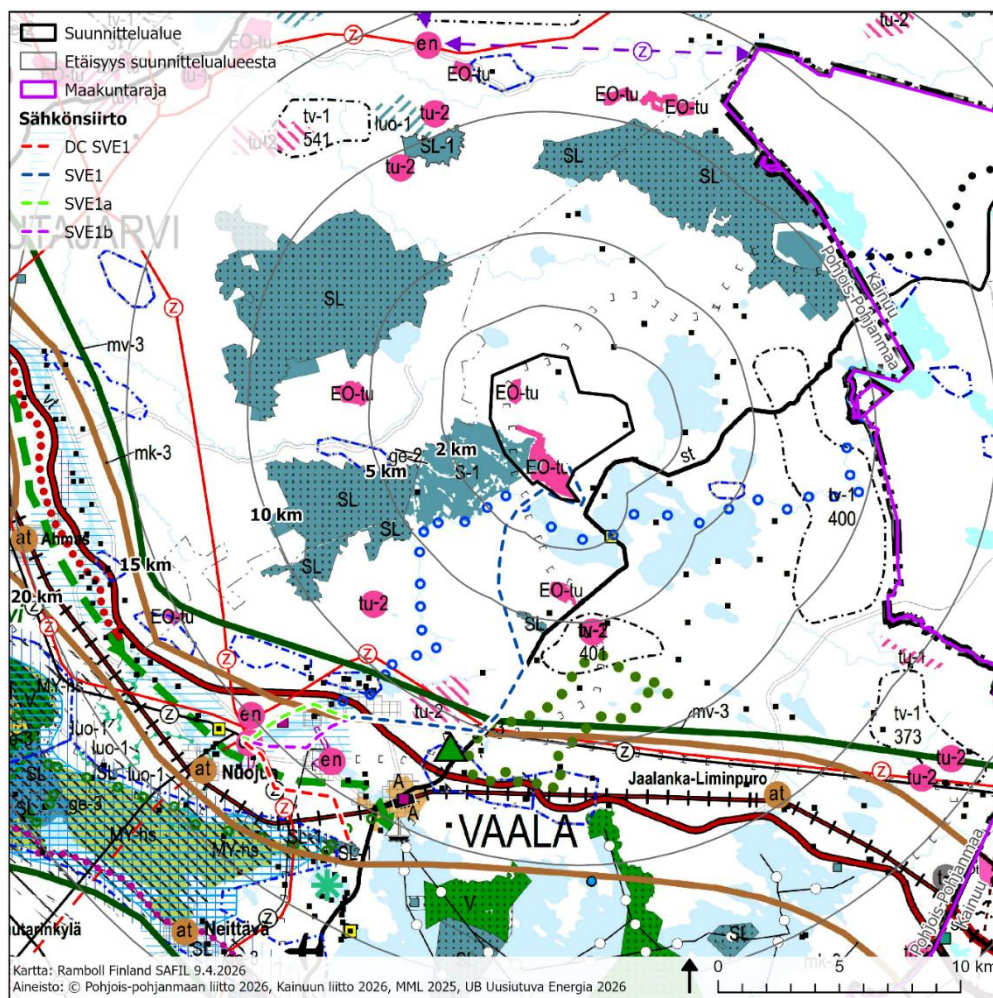
Voimassa olevat maakuntakaavat

Pohjois-Pohjanmaalla on voimassa 1.-3 vaihekaavat ja Hanhikiven ydinvoimamaakuntakaava, jotka muodostavat yhdessä maakuntakaavayhdistelmän. Vaala siirtyi Kainuun maakunnasta osaksi Pohjois-Pohjanmaan maakuntaa vuonna 2016, ja Vaala otettiin osaksi Pohjois-Pohjanmaan maakuntakaavaa kolmannessa vaihemaakuntakaavassa. Vaalassa seuraavista Pohjois-Pohjanmaan maakuntakaavoista on voimassa 3. ja 4. vaihemaakuntakaava.

- Pyhäjoen ydinvoimalahanketta varten laadittu **Hanhikiven ydinvoimamaakuntakaava**, joka on hyväksytty maakuntavaltuustossa 22.2.2010 ja vahvistettu ympäristöministeriön päätöksellä (YM2/5222/2010) 26.8.2010, lainvoima 21.9.2011 (KHO).
- Pohjois-Pohjanmaan **kokonaismaakuntakaavan** kolmivaiheisen uudistamistyön aloitti **1. vaihemaakuntakaava**, joka on hyväksytty 2.12.2013 ja vahvistettu ympäristöministeriössä 23.11.2015 (YM1/5222/2014), lainvoimaiseksi kaava tuli 3.3.2017 (KHO) (energiantuotanto ja -siirto, kaupan palvelurakenne, luonnonympäristö, liikennejärjestelmä ja logistiikka)

- **2. vaihemaakuntakaava** on hyväksytty maakuntavaltuustossa 7.12.2016 ja sai lainvoiman 2.2.2017 (kulttuuriympäristöt ja maisema-alueet, maaseudun asutusrakenne, virkistys- ja matkailualueet, seudulliset ampumaradat ja materiaalikeskukset, puolustusvoimien alueet)
- **3. vaihemaakuntakaava** hyväksyttiin maakuntavaltuustossa 11.6.2018, määrättiin voimaan maakuntahallituksen päätöksellä MRL § 232 nojalla 5.11.2018 ja sai lainvoimainen 17.1.2022 KHO:n hylättyä viimeisen valituksen (Pohjavesi- ja kiviainesalueet, mineraalipotentiali- ja kaivosalueet, Oulun seudun liikenne ja maankäyttö, Tuulivoima-alueiden tarkistukset, Vaalan ja Himangan kaavamerkintöjen tarkistukset sekä muut tarvittavat päivitykset)
- Pohjois-Pohjanmaan **energia- ja ilmastovaihemaakuntakaava** on määrätty voimaan maakuntahallituksen päätöksellä 18.8.2025 § 92 ennen kuin se on saanut lainvoiman (AKL 201 §).

Suunnittelualue sijaitsee pääosin maakuntakaavan ns. "valkoisella alueella" eli maaseutumaisella alueella. Maakuntakaavassa suunnittelualueelle sijoittuu kaksi turvetuotantoaluetta (EO-tu). Alueen luoteisosaan sijoittuu luonnonsuojelualue (S-1). Itäosassa on kaksi muinaismuistokohdetta (mustat neliöt). Läntisessä reunassa kulkee moottorikelkkailureitti tai ura. Seuraavassa kuvassa (Kuva 4.1) on esitetty Paatinkankaan suunnittelualue Pohjois-Pohjanmaan maakuntakaavojen yhdistelmäkartalla.



Kuva 4.1. Ote Pohjois-Pohjanmaan maakuntakaavayhdistelmästä ja suunnittelualueen sijoittumisesta sen alueelle.

Taulukko 4-1. Pohjois-Pohjanmaan maakuntakaavayhdistelmän merkinnät ja määräykset suunnittelualueella sekä suunnittelualueen välittömässä lähiympäristössä.

Merkintä	Merkinnän kuvaus ja suunnittelumääräys
EO-tu	<p>Turvetuotantoalue (1. ja 3.vmkk)</p> <p>Merkinnällä osoitetaan turvetuotantoalueita, joilla on turpeen ottotoimintaa tai joilla on voimassa oleva ympäristölupa turvetuotantoa varten.</p>
E E E E E	<p>Moottorikelkkailureitti (2. ja 3.vmkk)</p> <p>Merkinnällä osoitetaan olemassa olevia ja suunniteltuja moottorikelkkailun pääreittejä.</p>
S-1	<p>Suojelualue (3.vmkk)</p> <p>Merkinnällä osoitetaan valtion maalla olevat Metsähallituksen omalla päätöksellä perustettavia soidensuojelualueita. Alueilla on voimassa MRL 33.1 §:n mukainen ehdollinen rakentamisrajoitus.</p> <p>Suojelumääräys: Alueella ei saa ryhtyä sellaisiin suon vesitaloutta muuttaviin toimenpiteisiin, jotka saattavat vaarantaa alueen suojeluarvoja. Määräys ei koske alueellisesti tärkeää pohjavedenhankintaa.</p>
■	<p>Muinaismuistokohde (2. ja 3.vmkk)</p> <p>Merkinnällä osoitetaan muinaismuistolailla (295/63) rauhoitetut kiinteät muinaisjäännökset.</p> <p>Suunnittelumääräys: Kohdetta koskevista maankäytön suunnitelmista on pyydettävä museoviranomaisen lausunto.</p>
<u>st/yt/pk</u>	<p>Seututie, yhdystie tai pääkatu (1. ja 3.vmkk)</p> <p>Merkinnällä osoitetaan liikennejärjestelmän kokonaisuuden kannalta merkittävät seututiet, yhdystiet tai pääkadut.</p>
<p>Yleisiä suunnittelumääräyksiä (erityisesti hankkeeseen liittyen)</p> <p><u>Maa- ja metsätalous</u></p> <p>Yksityiskohtaisemmassa suunnittelussa on turvattava hyvien ja yhtenäisten peltoalueiden säilyminen tuotantokäytössä. Maaseutua kehitettäessä on pyrittävä sovittamaan yhteen asutuksen tavoitteet ja maatalouden, mukaan lukien karjatalouden, toimintaedellytykset.</p> <p>Maankäyttöä suunniteltaessa on tuettava metsätalousalueiden ja -yksiköiden yhtenäisyyttä ja toimivuutta. Metsätaloutta suunniteltaessa tulee edistää metsien monipuolista hyödyntämistä yhteen sovittamalla eri käyttömuotojen ja luonnon monimuotoisuuden tavoitteita.</p> <p><u>Soiden käyttö</u></p> <p>Soiden ja turvemaiden käyttö tulee suunnitella ja toteuttaa niin, että voimassa olevassa Oulujoen - Iijoen vesienhoitoalueen vesienhoitosuunnitelman toimenpideohjelmassa esitetyt vesien tilaa koskevat tavoitteet saavutetaan.</p> <p>Alla mainituilla valuma-alueilla turvetuotanto on vaiheistettava voimakkaasti ja vesiensuojelumenetelmien tehokkuuteen tulee kiinnittää erityistä huomiota. Kivarinjoen (alue 61.14) ja Livojoen alaosan (alue 61.51)</p>	

valuma-alueilla turvetuotannon vaiheistamisella on pyrittävä myös poronhoidolle aiheutuvien haittavaikutusten lieventämiseen.

- 53.02 Kalajoen alaosa
- 54.02 Pyhäjoen keskiosa
- 57.01 Siikajoen alaosa
- 57.03 Siikajoen yläosa
- 57.06 Lamujoki
- 58.02 Temmesjoen keskiosa
- 59.14 Sanginjoen alaosa
- 59.15 Sanginjoen yläosa
- 59.26 Otermanjärven alue, Kutujoki
- 59.31 Oulujärven Niskanselän alue
- 59.34 Aittojoki
- 60.02 Ylikiiminki
- 60.03 Kiiminkijoen keskiosa
- 60.06 Nuorittajoen alaosa
- 60.07 Nuorittajien yläosa
- 61.14 Kivarinjoki
- 61.51 Livojoen alaosa
- 63.01 Kuivajoen alaosa Kiiminkijoen vesistöalue

Tuulivoimaloiden rakentaminen

Nämä yleiset suunnittelumääräykset koskevat kaikkea teollisen kokoluokan tuulivoimarakentamista maakunnassa, myös pienempiä hankkeita. Pohjois-Pohjanmaalla seudullisesti merkittävän tuulivoiman kokonaisuus on vähintään kymmenen voimalaa käsittävä tuulivoimahanke. Seudullista kokoa pienemmät, lähekkäin sijoittuvat alueet voivat muodostaa yhdessä seudullisesti merkittävän kokonaisuuden.

Maakuntakaavassa osoitettujen seudullisesti merkittävien tuulivoimala-alueiden ulkopuolelle voidaan tarkemmassa suunnittelussa tarkastella tuulivoimapuistoja, jotka eivät ole merkitykseltään seudullisia. Mikäli seudullisesti merkittävää tuulivoimaa tutkitaan maakuntakaavassa osoitettujen, lähtökohdiltaan parhaiten teolliseen tuulivoimaan soveltuvien tuulivoimaloiden alueiden ulkopuolelle, selvitysten ja vaikutusten arvioinnin tulee täyttää myös maakuntakaavan sisältövaatimukset ja maakuntakaavatasoinen yhteisvaikutusten arviointi. Laadittava kuntakaava ei saa olla ristiriidassa maakuntakaavan tavoitteiden tai periaatteiden kanssa, eikä vaikeuttaa maakuntakaavan toteuttamista.

Maakuntakaavan tuulivoimaloiden alue (tv-1 ja tv-2) on erityisominaisuutta kuvaava merkintä, joka mahdollistaa tarkemman suunnittelun, ei tarkka aluerajaus. Kuntakaavoituksessa tuulivoimaloiden alue täsmentyy tarkempien selvitysten ja vaikutusten arvioinnin perusteella maakuntakaavan tuulivoimaloiden alueeseen tukeutuen. Vaikutusten arvioinnissa on huomioitava viimeisin selvitystieto sekä Pohjois-Pohjanmaan maakuntakaavojen tuulivoima-alueiden kohdekuvaukset, myös jo toiminnassa olevien tuulivoimaloiden käyttöiän päättyessä. Yksityiskohtaisemmassa suunnittelussa tulee ottaa huomioon myös muut lähialueiden energia- ja voimalinjahankkeet sekä hankkeiden yhteisvaikutukset. Natura 2000 -verkostoon kuuluvan alueen suojelun perusteena olevia luonnonarvoja ei saa merkittävästi heikentää.

Tuulivoimarakentamista suunniteltaessa voimalat tulee sijoittaa valtakunnallisesti ja maakunnallisesti arvokaiden maisema-alueiden ja merkittävien rakennettujen kulttuuriympäristöjen, mukaan lukien vedenalainen kulttuuriperintö ja muinaismuistolailla rauhoitettujen kiinteiden muinaisjäännösten ulkopuolelle. Maakuntakaavan luo-alueet, luonnonsuojelu- ja pohjavesialueet, Natura 2000 -verkoston ja harjijensuojeluohjelman alueet sekä merkittävät virkistysalueet eivät sovellu tuulivoimarakentamiseen. Maisemallisesti herkällä Oulujärven ranta-alueella teollisen kokoluokan tuulivoimalat tulee sijoittaa vähintään 5 km etäisyydelle Oulujärven ranta-alueesta maisemavaikutusten vähentämiseksi.

Seudullisesti merkittävä tuulivoimarakentaminen tulee sijoittaa ensisijaisesti maakuntakaavassa osoitetuille tuulivoimaloiden alueille. Tapauskohtaisesti voidaan harkita tuulivoimaloiden sijoittamista myös muille alueille, mikäli selvityksillä ja vaikutusten arvioinnilla voidaan varmistua siitä, ettei alue yksin tai yhdessä muiden hankkeiden kanssa merkittävästi lisää tuulivoimarakentamisesta aiheutuvia haitallisia yhteisvaikutuksia muihin elinkeinoihin, asutukseen, luontoympäristöön, tuulivoimalle herkille lajeille, Natura 2000 verkostoon sekä ekologisen verkoston ja sen ydinalueiden säilymiseen tai muuhun ympäristöön. Laajamittaista tuulienergiatuotantoa suunniteltaessa on huolehdittava siitä, että tärkeiden alueiden arvot säilyvät ja merkittävien haitallisten vaikutusten syntyminen ehkäistään. Tuulivoimarakentamisen yksityiskohtaisemmassa suunnittelussa on varmistettava, ettei asutukselle aiheudu merkittäviä melu- ja välkevaikutuksia ja että arvokkaiden kulttuuriympäristöjen arvot säilyvät.

Tuulivoimarakentamista suunniteltaessa on arvioitava tuulivoimahankkeen vaikutukset vaikutusalueella sijaitseviin Natura-alueisiin ja varmistaa ettei hankkeesta aiheudu erikseen ja yhdessä jo toteutuneiden tuulivoima-alueiden ja vireillä olevien muiden tuulivoima-alueiden kanssa Natura-alueen suojeluperusteena olevalle lajistolle tai luontotyyppille merkittäviä haitallisia vaikutuksia. Tuulivoimarakentamisen yksityiskohtaisemmassa suunnittelussa on varmistettava valtakunnallisten ja maakunnallisten ekologisten yhteyksien säilyminen eheinä ja toimivina. Tuulivoimalle herkkien lajien osalta on käytettävä viimeisintä saatavilla olevaa valtakunnallista ja alueellista selvitystietoa.

Tuulivoimalat tulee lähtökohtaisesti sijoittaa maakotkan ydinreviirien ja linnuston kannalta tärkeiden alueiden ulkopuolelle (IBA, FINIBA ja MAALI-alueet). Tapauskohtaisesti voidaan harkita tuulivoimarakentamista myös näille alueille, mikäli voidaan varmistua siitä, ettei tuulivoimarakentaminen yksin tai yhdessä muiden hankkeiden kanssa heikennä linnustoarvoja. Muuttolinnustoon kohdistuvien yhteisvaikutusten ehkäisemiseksi voimalat tulee sijoittaa ensisijaisesti Pohjois-Pohjanmaan rannikon päämuuttoreitin (PPL 2021) ja linnuston tärkeiden levähtämisalueiden ulkopuolelle.

Tuulivoima-alueiden tarkemmassa suunnittelussa tulee turvata riittävä etäisyys metsäpeurojen esiintymis- ja vasomisalueisiin sekä turvata niiden väliset ekologiset yhteydet.

Poronhoitoalueella tulee turvata poronhoidon edellytykset, myös tuulivoimatuotannon edellyttämien voimalinjojen suunnittelun ja toteuttamisen yhteydessä.

Tuulivoiman vesistövaikutuksiin, etenkin vesistökuormituksen riskin riittävään huomioimiseen happamien sulfaattimaiden ja mustaliuskeiden esiintymisalueilla, on kiinnitettävä tarkemmassa suunnittelussa erityistä huomiota. Tuulivoimahankkeiden suunnittelussa ja hankekohtaisissa vaikutusten arvioinneissa tulee huomioida valuma-alueiden muutosten ja vedenpidätyskyvyn muutokset, joista helposti muodostuu ennakoimattomia kerrannaisvaikutuksia runsaan tuulivoimarakentamisen alueilla. Lisäksi tuulivoima- ja voimajohtorakentamisen on huomioitava virtavesieliöstön vapaan liikkumisen turvaaminen tiestörakentamisessa, eroosioherkkyyden huomioiminen virtaamia äärevöittäessä sekä rantavyöhykkeen olosuhteiden ja pienten virtavesien olosuhteiden turvaaminen. Lisäksi vaikutusten arvioinnissa on huomioitava yhteisvaikutukset muiden suuresti maankäyttöä muuttavien hankkeiden kanssa.

Tuulivoimarakentamista suunniteltaessa on otettava huomioon lentoliikenteestä, liikenneväylistä, meripelastustoiminnasta, merenkulun tutka- ja radiojärjestelmistä ja muusta toiminnasta johtuvat rajoitteet voimaloiden koolle ja sijoittelulle sekä selvitettävä tuulivoimaloiden toiminta- ja rakentamisaikaisten kuljetusten vaikutukset kansallisesti ja kansainvälisesti.

Ilmatieteen laitoksen säätökien osalta vaikutusarviointi on tehtävä myös yli 20 kilometrin etäisyydellä sijaitseviin tuulivoima-alueisiin, jos ne sijaitsevat alle 10 kilometrin etäisyydellä 20 kilometrin etäisyysrajan sisäpuolella olevista tuulivoima-alueista. Tarvittaessa on neuvoteltava mahdollisuudesta järjestää kompensatiomittausasemia laajojen tuulivoima-alueiden yhteyteen (noin yli 10 voimalaa tai alue yli 20 km²).

Tuulivoimarakentamista suunniteltaessa on kuultava puolustusvoimia. Suunnittelussa tulee turvata puolustusvoimien toimintaedellytykset sekä ottaa erityisesti huomioon puolustusvoimien toiminnasta, kuten sensori- ja tietoliikennejärjestelmien turvaamisesta johtuvat rajoitteet. Yli 50 metriä (kokonaiskorkeus maanpinnasta) korkeiden tuulivoimaloiden rakentamisesta tulee pyytää lausunto puolustusvoimien Pääesikunnalta. Tuulivoimaloita ei saa rakentaa alle 4 kilometrin etäisyydelle puolustusvoimien alueista eikä alle 12 kilometrin etäisyydellä varalaskupaikoista.

Lähekkäin sijoittuvien tuulivoimala-alueiden liittäminen sähköverkkoon on ensisijaisesti keskitettävä samaan tai olemassa olevaan johtokäytävään ja yhteispylväisiin. Suunnittelua on tehtävä mahdollisimman varhaisessa hankevaiheessa yhteistyössä muiden energiantuotannon hanketoimijoiden, kuntien, viranomaisten sekä kanta- ja alueverkko-yhtiöiden kanssa. Lisäksi on arvioitava sähkönsiirron yhteisvaikutukset muiden voimajohtohankkeiden kanssa sekä maalla että merellä.

Aurinkovoimaloiden rakentaminen

Teollisen mittaluokan aurinkoenergian tuotantoalueen sijoittamista suositellaan ensisijaisesti ihmisen muokkaamille alueille. Nämä voivat olla mm. pilaantuneiden maiden alueita, käytöstä poistettuja kaatopaikkoja, läjitys- ja täyttöalueita, meluväljejä, entisiä turvetuotantoalueita, entisiä teollisuusalueita ja kaivosalueita tai huonosti tuottavia viljelysalueita. Aurinkovoimaloiden suunnittelua ja toteuttamista on vältettävä luonnontilaisille ja metsäisille alueille sekä varmistettava, ettei merkittäviä negatiivisia ilmastovaikutuksia muodostu.

Teollisen mittaluokan aurinkovoimaloita ja aurinkovoimapuistoja suunniteltaessa on kiinnitettävä erityistä huomiota sähkönsiirtoon. Lähekkäin sijoittuvien aurinkovoimala-alueiden liittäminen sähköverkkoon on ensisijaisesti keskitettävä samaan tai olemassa olevaan johtokäytävään ja yhteispylväisiin. Suunnittelua on tehtävä yhteistyössä muiden energiantuotannon hanketoimijoiden, kuntien, viranomaisten sekä kanta- ja alueverkko-yhtiöiden kanssa. Lisäksi on arvioitava sähkönsiirron yhteisvaikutukset muiden voimajohtohankkeiden kanssa. Alueet tulee ensisijaisesti sijoittaa olemassa olevan yhdyskuntarakenteen ja sähköverkon liityntäpisteiden läheisyyteen tai muutoin jo muokatuille alueille.

Laajamittaista aurinkoenergiatuotantoa suunniteltaessa voimalat tulee sijoittaa valtakunnallisesti ja maakunnallisesti arvokkaiden maisema-alueiden ja rakennettujen kulttuuriympäristöjen, mukaan lukien vedenalainen kulttuuriperintö ja muinaismuistolaila rauhoitettujen kiinteiden muinaisjäännösten ulkopuolelle. Maakuntakaavan luo-alueet, luonnonsuojelu- ja pohjavesialueet, Natura 2000 -verkoston ja harjajensuojeluohjelman alueet, merkittävät virkistysalueet sekä linnuston kannalta tärkeät alueet (IBA, FINIBA ja MAALI-alueet) eivät sovellu teolliseen aurinkovoimatuotantoon. Tapauskohtaisesti voidaan harkita aurinkovoimaloiden sijoittamista myös näille alueille, mikäli selvityksillä ja vaikutusten arvioinnilla voidaan varmistua siitä, ettei alue ei yksin tai yhdessä muiden energiahankkeiden kanssa merkittävästi lisää rakentamisesta aiheutuvia haitallisia yhteisvaikutuksia yllä mainittuihin kokonaisuuksiin.

Aurinkoenergiatuotantoa suunniteltaessa on otettava huomioon yhteensovittaminen kulttuuri-, maisema- ja luontoarvoihin sekä muihin elinkeinoihin ja asutukseen, ja huolehdittava siitä, että tärkeiden alueiden arvot säilyvät ja merkittävien haitallisten vaikutusten syntyminen ehkäistään. Aurinkovoimarakentamiselle herkkien lajien osalta on käytettävä viimeisintä saatavilla olevaa valtakunnallista ja alueellista selvitystietoa. Aurinkovoimarakentamisen yksityiskohtaisemmassa suunnittelussa on varmistettava valtakunnallisten ja maakunnallisten ekologisten yhteyksien säilyminen eheinä ja toimivina. Natura 2000 -verkostoon kuuluvan alueen suojelun perusteena olevia luonnonarvoja ei saa merkittävästi heikentää.

Poronhoitoalueella tulee turvata poronhoidon edellytykset, myös aurinkovoimatuotannon edellyttämien voimainjojen suunnittelun ja toteuttamisen yhteydessä.

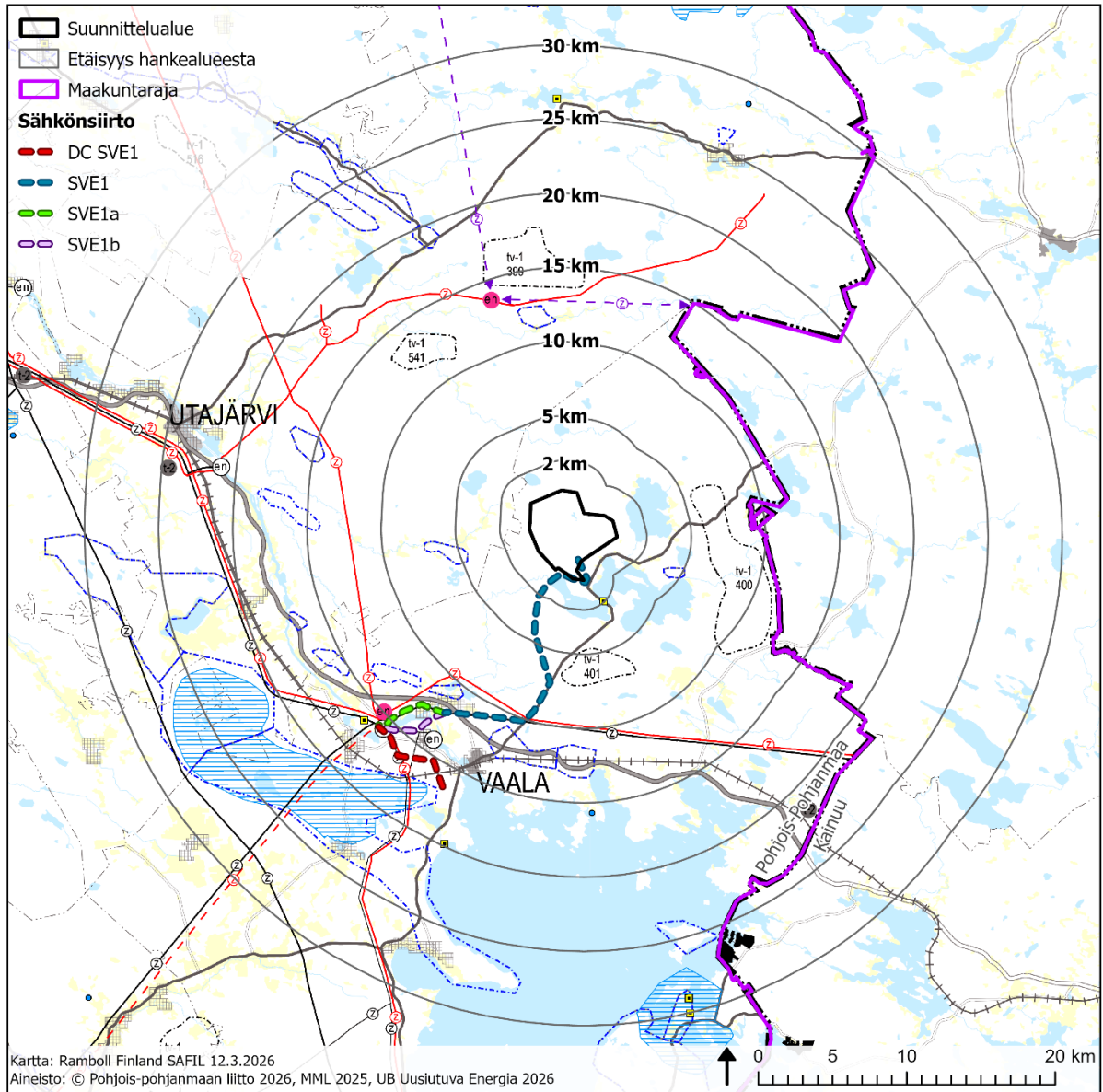
Aurinkovoiman tuotantoalueiden vesistövaikutusten suuruus riippuu kuivatustarpeesta ja kuivatuksen kohteena olevasta maaperästä. Potentiaalisesti haitallisimpia vaikutuksia ilmenee vanhoille turvetuotantoalueille perustettavilla hankkeilla, mikäli happamoittavat vaikutukset ovat uhanneet vesistöjä jo turvetuotannon aikana. Aurinkovoiman vesistövaikutuksiin, etenkin vesistökuormituksen riskin riittävään huomioiseen happamien sulfaattimaiden ja mustaliuskeiden esiintymisalueilla, on kiinnitettävä tarkemmassa suunnittelussa erityistä huomiota.

Toiminnanharjoittajan tulee selvittää teollisen kokoluokan aurinkoenergia-alueiden eli yli yhden piikkimegawatin (1 MWp) mahdolliset haitalliset vaikutukset puolustusvoimien sensori- ja tietoliikennejärjestelmille sekä niistä mahdollisesti aiheutuvat rajoitukset aurinkoenergiatuotannon sijoittumiselle suunnittelun ja toteutuksen yhteydessä. Mahdolliset häiriövaikutukset tutka- ja radiojärjestelmille sekä sensori- ja tietoliikennejärjestelmille tulee selvittää ja arvioida yhteistyössä viranomaisten kanssa.

Rakentamisrajoitus

Virkistys- ja suojelualueiksi sekä liikennettä ja teknistä huoltoa varten maakuntakaavassa osoitettuja alueita koskee alueidenkäyttölain 33 § mukainen ehdollinen rakentamisrajoitus. Rajoitus ei koske virkistys- ja matkailukohteen kohdemerkintää, kehittämisperiaatemerkintöjä eikä alueiden erityisominaisuuksia kuvaavia merkintöjä.

Pohjois-Pohjanmaan energia- ja ilmastovaihemaakuntakaava ei ole vielä toistaiseksi lainvoimainen. Energia- ja ilmastovaihemaakuntakaavassa ei ole osoitettu suunnittelualueelle merkintöjä. Suunnittelualueen lähiympäristössä on osoitettu vaihemaakuntakaavaan Lapinsalmen valtakunnallisesti merkittävä arkeologinen alue, tuulivoimaloiden alueet (tv-1, numerot 400 ja 401 Haarasuonkangas E ja P), seututie 800 sekä Tervakankaan vedenhankintaa varten tärkeä pohjavesialue.



Kuva 4.2. Suunnittelualue, suunniteilla olevat tuulivoimalat sekä sähkösiirtolinjat Pohjois-Pohjanmaan energia- ja ilmastovaihemaakuntakaavassa.

Vireillä olevat maakuntakaavat

Alueella ei ole vireillä olevia maakuntakaavoja.

4.3 Yleiskaavat

Voimassa olevat yleiskaavat

Suunnittelualueella ei ole voimassa olevia yleiskaavoja lukuun ottamatta **Vaalan tuulivoimayleiskaavaa** (lainvoima 23.9.2021). Kyseisen yleiskaavan osalta suunnittelualueeseen ei kohdistu merkintöjä ja määräyksiä lukuun ottamatta kaavan yleismääräyksiä, jotka on esitetty jäljempänä.

Suunnittelualueesta reilu 10 kilometriä kaakon suuntaan sijaitsee Turkkiselän tuulivoimapuiston osayleiskaava-alue. Muutoin lähimmät yleiskaavoitetut alueet sijaitsevat Vaalan keskustaajaman ympäristössä, Oulujärvellä sekä Oulujokivarressa noin 10–15 kilometriä suunnittelualueesta lounaaseen, etelään ja kaakkoon. Utajärven puolella suunnittelualueen läheisyydessä ei sijaitse yleiskaavoitettuja alueita.

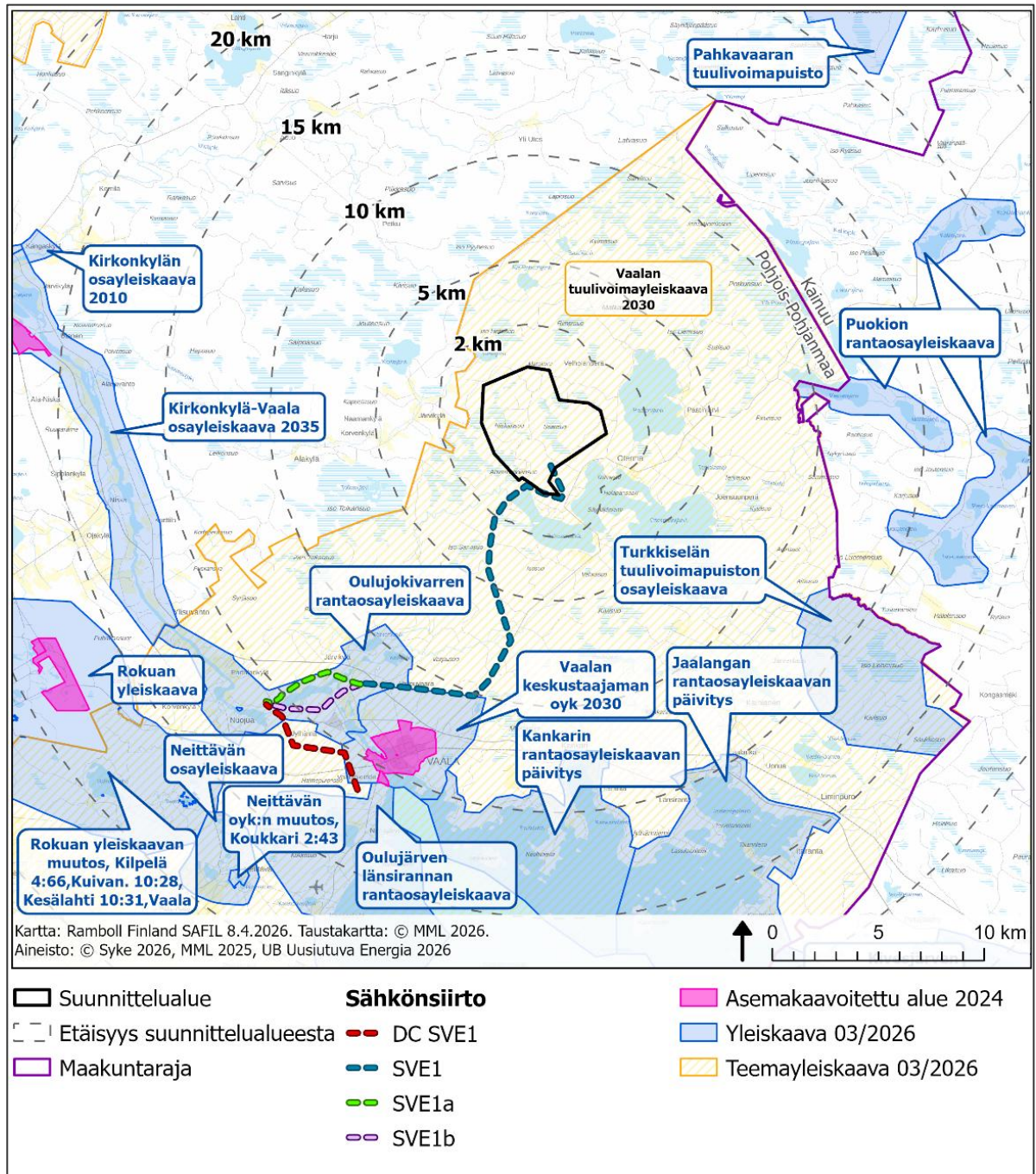
Vaalan tuulivoimayleiskaavassa on annettu seuraavia yleismääräyksiä:

- Ennen tuulivoimalan rakennusluvan myöntämistä pitää hankkeella olla puolustusvoimien hyväksyntä. Myös yksittäisten, yli 50 metriä (kokonaiskorkeus maanpinnasta) tuulivoimaloiden osalta tulee aina pyytää erillinen lausunto Pääesikunnalta koko kunnan alueella. Alle 50 metriä (kokonaiskorkeus maanpinnasta) korkeista yksittäisistä pientuulivoimaloista tulee pyytää Pääesikunnan lausunto, mikäli kiinteistö, mille tuulivoimala rakennetaan, rajoittuu Puolustusvoimien käytössä olevaan alueeseen.
- Tuulivoimaloiden haittavaikutukset puolustusvoimien kiinteään linkkiverkkoon tulee selvittää tarkemman hankesuunnittelun tai osayleiskaavoituksen yhteydessä.
- Hankekohtaisen suunnittelun ja tarkemman osayleiskaavoituksen myötä tuulivoimaloiden sijoittelussa on huomioitava mm. metsästyksen kannalta oleelliset viheryhteystarpeet, kulkureitit ja ekologiset käytävät sekä Liikenneviraston ohje tuulivoimalan rakentamisesta liikenneväylien läheisyyteen.
- Kuntarajan tuntumassa olevien tuulivoimapuistojen hankesuunnittelu ja osayleiskaavoitus edellyttää kuntarajat ylittävää yhteistyötä, tiedottamista ja vaikutusten arviointia.

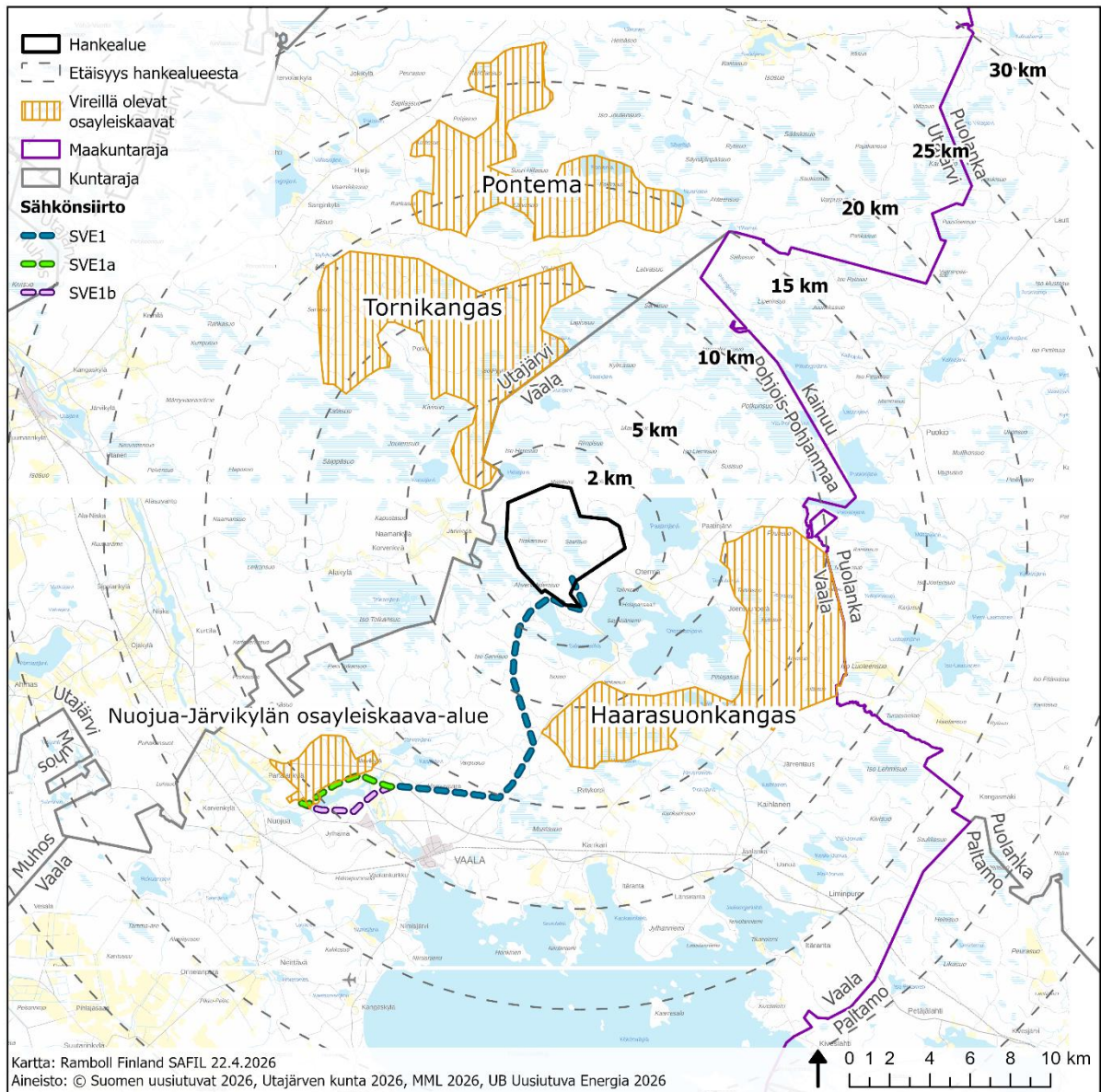
Vaalan tuulivoimayleiskaavassa on käytetty vähintään 2 km:n etäisyyttä tuulivoimapuistojen ja olevan asutuksen (sekä loma- että pysyvä asutus) välillä, pois lukien Metsälamminkankaan tuulivoimapuisto, joka oli jo aiemmin hyväksytty osayleiskaava. Tämä 2 kilometrin etäisyys on lähtökohdiana myös Paatinkankaan osayleiskaavan laadinnassa.

Vireillä olevat yleiskaavat

- **Haaransuonkankaan tuulivoimaosayleiskaava** sijaitsee hankkeen länsi- ja eteläpuolella noin 5 km etäisyydellä Paatinkankaan hankealueesta. Vaalan kunnanvaltuusto on hyväksynyt kaavaehdotuksen 15.12.2025.
- **Tornikankaan tuulivoimaosayleiskaava** sijaitsee hankkeen pohjoispuolella lähimmillään alle 2 km etäisyydellä Paatinkankaan hankealueesta. Utajärven kunnanvaltuusto on hyväksynyt kaavaluonnoksen 23.9.2025.
- **Ponteman tuulivoimaosayleiskaava** sijaitsee hankkeen pohjoispuolella noin 12 km etäisyydellä Paatinkankaan hankealueesta. Utajärven kunnanvaltuusto on hyväksynyt kaavaehdotuksen 15.10.2024.
- **Nuojua-Järvikylän osayleiskaava** sijaitsee hankkeen lounaispuolella noin 15 km etäisyydellä Paatinkankaan hankealueesta. Vaalan kunnanhallitus on päättänyt asettaa Nuojua-Järvikylän asemakaavaa koskevan alueidenkäyttölain 63 §:n mukaisen osallistumis- ja arviointisuunnitelman julkisesti nähtäville 31.3.2026.



Kuva 4.3. Suunnittelualueen ympäristössä noin 30 kilometrin etäisyydelle sijoittuvat yleiskaavoitetut alueet sekä taajamia koskevat asemakaava-alueet. Vaalan tuulivoimayleiskaava on osoitettu keltaisella rasterilla.



Kuva 4.4. Suunnittelalueen lähiympäristössä vireillä olevat yleiskaavat.

4.4 Asema- ja ranta-asemakaavat

Voimassa olevat asemakaavat ja ranta-asemakaavat

Suunnittelualueella ei ole voimassa olevaa asemakaavaa tai ranta-asemakaavaa. Lähimmät asemakaavoitetut alueet sijaitsevat Vaalan keskustajamassa.

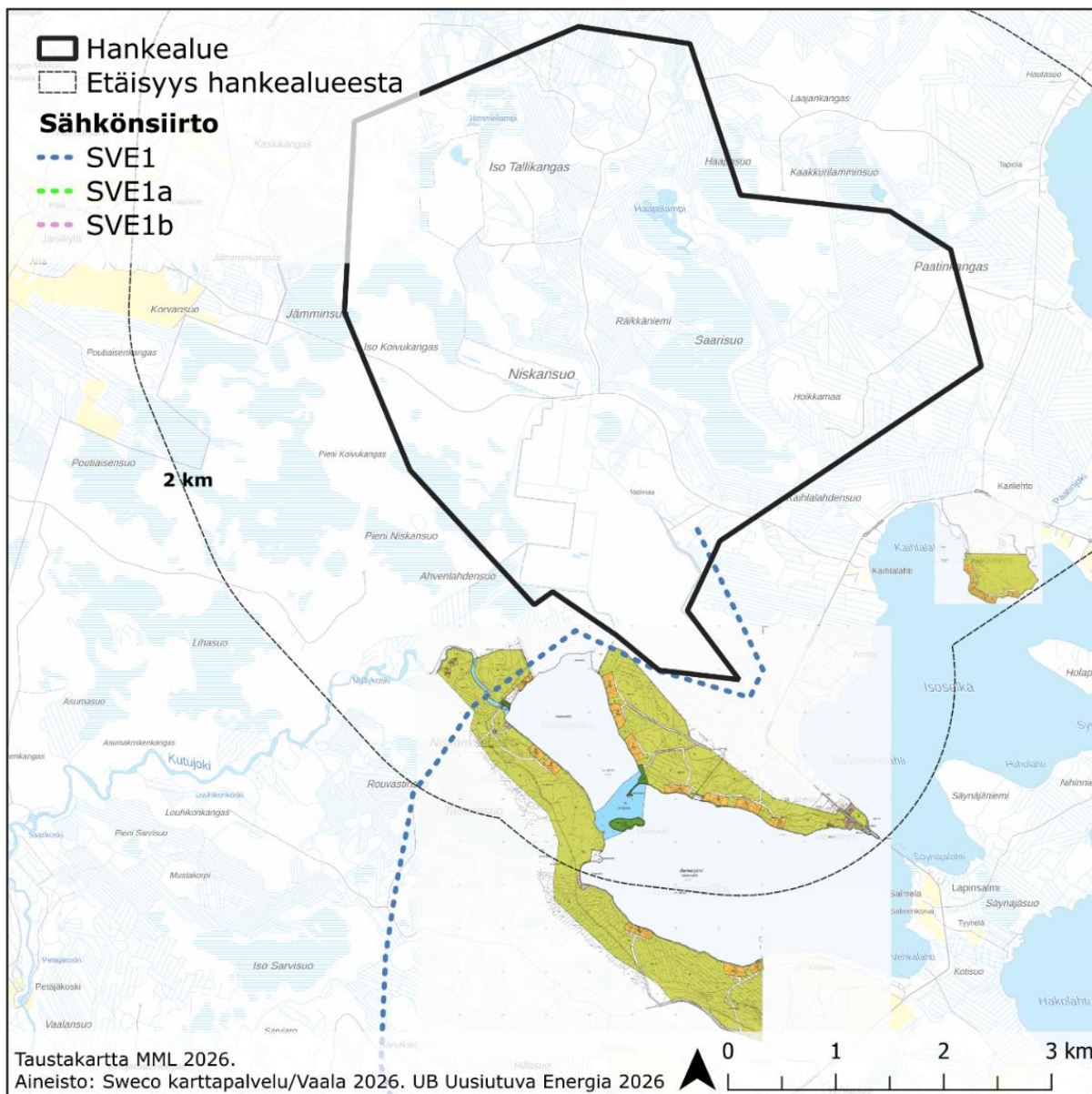
Lähimmät ranta-asemakaava-alueet Vaalan alueella ovat:

- **Salmenselän rantakaava-alue** Otermanjärven Salmenselän rannalla (hyväksytty 1999), välittömästi suunnittelualan eteläpuolella
- **Talliniemen rantakaava-alue** Otermanjärven rannalla (hyväksytty 1990), noin 1,5 kilometriä suunnittelualueesta kaakkoon
- **Sunilan rantakaava-alue** Otermanjärven rannalla (hyväksytty 1985), noin 4 kilometriä suunnittelualueesta kaakkoon

Utajärven puolella suunnittelualueen läheisyydessä ei sijaitse asema- tai ranta- asemakaava-alueita.

Vireillä olevat asemakaavat ja ranta- asemakaavat

Suunnittelualueella tai sen läheisyydessä ei ole vireillä asemakaavoja.



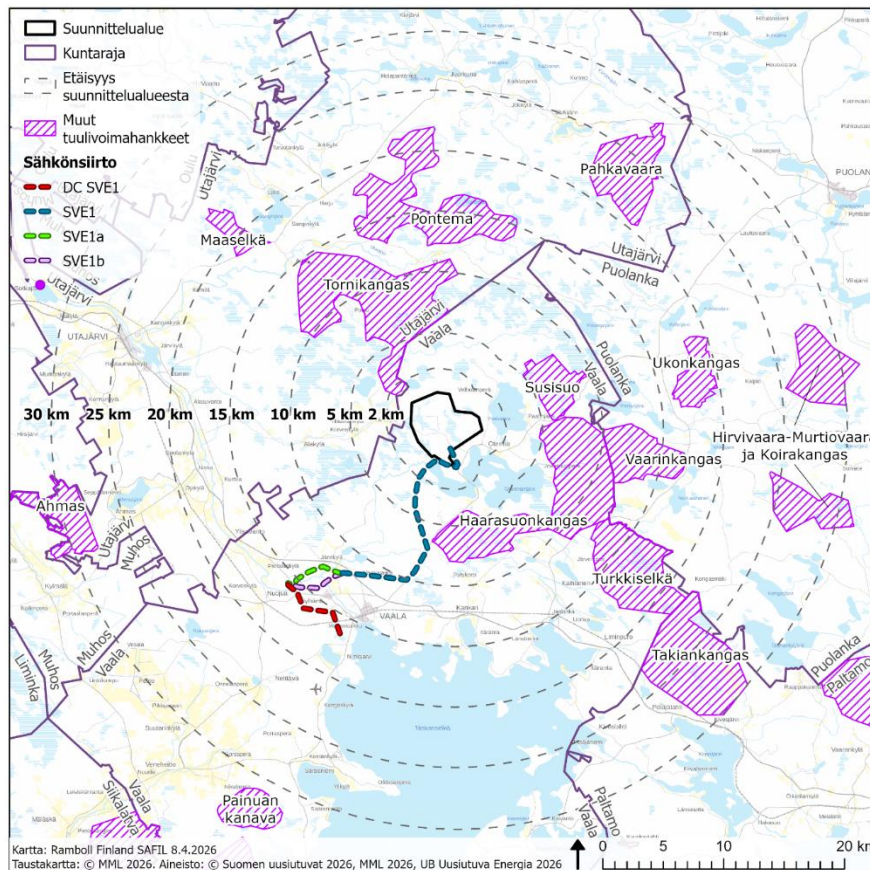
Kuva 4.5. Voimassa olevat ranta- asemakaavat suunnittelualueen läheisyydessä.

4.5 Lähialueen tuulivoimahankkeet

Paatinkankaan tuulivoimahankkeen ympäristöön noin 30 kilometrin säteelle sijoittuu eri vaiheessa olevia tuulivoimahankkeita, jotka on esitetty seuraavassa taulukossa (Taulukko 4-2) sekä kuvassa (Kuva 4.6).

Taulukko 4-2. Lähimmillään noin 30 kilometrin etäisyydellä olevat tuulivoimahankkeet suunnittelualueen ympäristössä.

Kaavan nimi	Kunta	Etäisyys lähimmil- lään hankealueesta (km) ja ilman- suunta	Vaihe (maaliskuu 2026)
Tornikangas	Utajärvi	1,3 (luode)	YVA-menettely käynnissä
Haarasuonkangas	Vaala	3,9 (kaakko)	Kaavoitus käynnissä
Susisuo	Vaala	5,0 (itäkoillinen)	YVA-menettely käynnissä
Vaarinkangas	Puolanka	10,0 (itä)	YVA-menettely käynnissä
Turkkiselkä	Vaala	12,3 (kaakko)	Luvitettu
Pontema	Utajärvi	12,3 (pohjoinen)	Kaavoitus käynnissä
Ukonkangas	Puolanka	16,0 (itäkoillinen)	Kaavoitus käynnissä
Maaselkä	Utajärvi	17,7 (luode)	Kaavoitus valmis
Pahkavaara	Puolanka	20,4 (koillinen)	Luvitettu
Hirvivaara–Murtiovaara ja Koirakangas	Puolanka	24,1 (itä)	YVA-menettely käynnissä
Takiankangas	Paltamo	26,2 (kaakko)	Kaavoitus käynnissä
Ahmas	Utajärvi	28,0 (länsilounas)	Kaavoitus aloitettu



Kuva 4.6. Tuulivoimahankkeet suunnittelualueen ympäristössä.

5. LAADITTAVAT SELVITYKSET JA VAIKUTUSTEN ARVIOINTI

5.1 Selvitykset

Kaavoituksen lähtö- ja selvitysaineistoina toimivat Paatinkankaan tuulivoimahankkeen YVA-menettelyä varten laadittavat ympäristöselvitykset. Tuulivoimaloiden sijoittaminen tulee perustumaan sijoitussuunnitelmiin sekä laadittaviin erillisselvityksiin, mallinnuksiin, arviointeihin ja saatavaan palautteeseen.

Osayleiskaavan valmistelussa huomioidaan seuraavat Paatinkankaan tuulivoimahankkeen YVA-menettelyä varten laaditut ja laadittavat erillisselvitykset:

- Luontonselvitykset
 - Kasvillisuus- ja luontotyyppiselvitys
 - Viitasammakkonselvitys
 - Liito-oravaselvitys
 - Lepakkonselvitys
 - Lumijälkilaskenta
 - Metsäpeuraselvitys
- Linnustonselvitykset
 - Pöllöselvitys
 - Metsäkanalintuselvitys
 - Pesimälinnustonselvitys
 - Sääksen lentoseuranta
 - Maakotkan lentoseuranta
 - Petolintuseuranta
 - Syysmuutonseuranta
 - Kevätmuutonseuranta
- Natura-arvioinnin tarveharkinta
 - FI1106000 Säippäsuo – Kivisuo (SAC/SPA)
 - FI1200805 Sarvisuo – Jerusaleminsuo (SAC)
 - FI1201011 Latvakangas (SAC)
 - FI1106004 Tolkansuo (SAC/SPA)
- Näkyvyysanalyysi maastomallin avulla
- Havainnekuvat
- Arkeologinen inventointi
- Erikoiskuljetusten saavutettavuusselvitys
- Melumallinnus
- Välkemallinnus
- Asukaskysely

Selvityksiä täydennetään tarpeen mukaan viranomaisten kanssa käytävien neuvottelujen perusteella.

5.2 Arvioitavat vaikutukset

Osayleiskaavoituksen yhteydessä arvioidaan AKL 9 §:n ja MRA 1 §:n mukaisesti kaavan toteuttamisen aiheuttamia välittömiä ja välillisiä vaikutuksia ympäristöön. Arvioinnissa tarkastellaan tuuli ja aurinkovoimapuiston rakentamisen, käytön ja käytöstä poiston vaikutuksia.

Osayleiskaavoituksen rinnalla on samanaikaisesti meneillään Paatinkankaan tuulivoimahankkeen ympäristövaikutusten arviointimenettely (YVA-menettely). YVA-menettelyn yhteydessä tutkitaan hankkeen ja sen vaihtoehtojen ympäristövaikutuksia. Laadittuja selvityksiä ja arvioinnin tuloksia hyödynnetään osayleiskaavoituksessa, jossa ratkaistaan hankkeen toteuttaminen. Osayleiskaavassa määritellään muun muassa voimaloille sallittavat sijoituspaikat, enimmäismäärät ja -korkeudet. Kaavassa voidaan antaa myös määräyksiä haitallisten vaikutusten lieventämiseksi.

Kaavoituksen kannalta keskeisimpiä selvitettäviä vaikutuksia ovat:

- vaikutukset yhdyskuntarakenteeseen, maankäyttöön ja elinkeinoihin
- vaikutukset maisemaan ja kulttuuriympäristöön
- liikennevaikutukset
- vaikutukset ilmastoon
- meluvaikutukset ja varjon vilkkumisen vaikutukset
- vaikutukset ihmisten elinoloihin ja viihtyvyyteen (mm. asuminen, metsästys ja virkistys)
- vaikutukset kasvillisuuteen, eläimiin, suojelukohteisiin ja ekologiaan yhteyksiin
- vaikutukset maa- ja kallioperään sekä pinta- ja pohjavesiin
- turvallisuusvaikutukset
- vaikutukset puolustusvoimien toimintaan (mm. tutkavaikutukset)
- lentoestevaikutukset
- yhteisvaikutukset muiden hankkeiden kanssa.

6. OSAYLEISKAAVOITUKSEN VAIHEET, AIKATAULU JA OSALLISTUMINEN

Vaalan kunnanvaltuusto on päättänyt hyväksyä UB Uusiutuva Energian hankeyhtiön Paatinkankaan Energiapuisto Ky:n jättämän kaavoitusaloitteen, ja päättänyt yleiskaavojen laatimisen aloittamisesta 17.11.2025 § 82. Vaalan kunnan ja hankeyhtiön välinen kaavoitussopimus on hyväksytty kunnanhallituksessa 10.2.2026 § 22.

Hankkeen yleissuunnittelua sekä alueen kaavoitusta laaditaan samaan aikaan ympäristövaikutusten arvioinnin (YVA) kanssa. Paatinkankaan tuulivoimapuiston osayleiskaavaa koskeva osallistumis- ja arviointisuunnitelma sekä koko hanketta koskeva YVA-ohjelma asetetaan nähtäville alkukesällä 2026. Tavoitteena on, että YVA-selostus ja osayleiskaavaluonnos asetetaan julkisesti nähtäville vähintään 30 vuorokaudeksi alkuvuodesta 2027.

Kaavoitus jatkuu ja tarkentuu YVA-menettelyn jälkeen muun muassa ympäristöselvitysten tulosten ja yhteysviranomaisen antaman perustellun päätelmän perusteella. Tavoitteena on, että osayleiskaavaehdotus on yleisesti nähtävillä syksyllä 2027, ja että Vaalan kunnanvaltuusto hyväksyisi osayleiskaavan loppuvuodesta 2027.

6.1 Osallistuminen kaavoitukseen

Alueen maanomistajilla ja niillä, joiden asumiseen, työntekoon tai muihin oloihin kaava saattaa huomattavasti vaikuttaa, sekä viranomaisilla ja yhteisöillä, joiden toimialaa suunnittelussa käsitellään, on mahdollisuus osallistua kaavan valmisteluun, arvioida kaavoituksen vaikutuksia ja lausua kirjallisesti tai suullisesti mielipiteensä asiasta (AKL 62 §).

Suunnittelualueen osayleiskaavoituksen osallistuminen ja vuorovaikutus tapahtuu:

- yleisötilaisuuksissa
- mielipiteen toimittamisella **kuntaan** kaavaluonnoksesta nähtävillä olon aikana
- muistutuksen toimittamisella **kuntaan** kaavaehdotuksesta nähtävillä olon aikana
- ottamalla suoraan yhteyttä kunnan tai konsultin edustajaan.

Viranomaisten kanssa pidetään alueidenkäyttölain mukaiset viranomaisneuvottelut ja tarpeen mukaan työneuvotteluita.

6.2 Tiedottaminen

Paatinkankaan energiapuiston osayleiskaavan vaiheista, sisällöstä, yleisötilaisuuksista, mahdollisuuksista mielipiteen esittämiseen sekä luonnoksen ja ehdotuksen nähtävillä olosta tiedotetaan seuraavilla tavoilla:

- ilmoituksina, kuulutuksina ja tiedotteina sanomalehdissä
- Vaalan kunnan internet-sivuilla ja ilmoitustauluilla
- kirjeitse maanomistajille ja -haltijoille suunnittelualueella.

Kaikista kaavan kuulemis- ja päätöksentekovaiheista ilmoitetaan Vaalan kunnan ilmoitustaululla ja internet-sivuilla www.vaala.fi sekä Tervareitti-lehdessä. Tulostetut asiakirjat ovat nähtävillä Vaalan kunnanvirastolla (Vaalantie 16), Vaalan kirjastossa (Niskantie 8) ja internet-sivuilla.

6.3 Osalliset

Osallisia ovat vaikutusalueen maanomistajat, asukkaat ja yrittäjät sekä muut, joiden asumiseen, työntekoon tai muihin oloihin kaava saattaa huomattavasti vaikuttaa. Osallisia ovat myös viranomaiset ja yhteisöt, joiden toimialaa kaavoitus käsittelee. Osallisilla on oikeus ottaa osaa kaavan valmisteluun, arvioida sen vaikutuksia ja lausua kaavasta mielipiteensä (AKL 62 §).

Paatinkankaan tuulivoimahankkeen osallisiksi on tunnistettu seuraavia ryhmiä:

- Kaava-alueen ja sen lähialueiden maanomistajat ja -haltijat sekä jakokunnat
- Lähiympäristön asukkaat ja loma-asukkaat
- Yrittäjät ja elinkeinonharjoittajat
- Yhteisöt, joiden toimialaa suunnittelussa käsitellään:
 - asukkaita edustavat yhteisöt, kuten asukasyhdistykset sekä kylätoimikunnat
 - tiettyä intressiä tai väestöryhmää edustavat yhteisöt, kuten luonnonsuojeluyhdistykset ja riistanhoitoyhdistykset
 - elinkeinonharjoittajia ja yrityksiä edustavat yhteisöt
 - muut paikallisella tai alueellisella tasolla toimivat yhteisöt kuten tienhoitokunnat ja vesiensuojeluyhdistykset
- Viranomaiset
 - Vaalan kunnan eri hallintokunnat ja lautakunnat
 - Utajärven kunta

- o Puolangan kunta
- o Lupa- ja valvontavirasto
- o Pohjois-Suomen elinvoimakeskus
- o Pohjois-Pohjanmaan liitto
- o Kainuun liitto
- o Pohjois-Pohjanmaan museo
- o Oulu-Koillismaan pelastuslaitos
- o Suomen metsäkeskus
- o Metsähallitus
- o Puolustusvoimat
- o Suomen Erillisverkot
- o Traficom
- o Väylävirasto
- o Luonnonvarakeskus Luke
- o Fingrid Oyj

6.4 Kaavoituksen suunniteltu aikataulu

AJANKOHTA	VAIHE	HALLINNOLLINEN KÄSITTELY	OSALLISTUMINEN JA TIEDOTTAMINEN
KAAVAN ALOITUSVAIHE JA VIREILLETULO			
Talvi 2025	Kaavoitusaloite	17.11.2025 § 82	
Kevät-kesä 2026	Osallistumis- ja arviointisuunnitelman (OAS) laatiminen ja nähtäville asettaminen	Kunnanhallituksen päätös kaavan vireilletulosta ja OAS:n nähtäville asettamisesta OAS nähtävillä koko kaavan laadinnan ajan ja sitä päivitetään tarvittaessa kaavoituksen aikana	Kuulutus kaavan vireilletulosta ja OAS:n nähtäville asettamisesta OAS nähtävillä kunnan tiloissa ja internet-sivulla OAS:sta pyydetään lausunnot viranomaisilta Osallisilla on mahdollisuus esittää mielipide OAS:sta Yhteinen yleisötilaisuus tuuli- ja aurinkovoimahankkeen YVA-ohjelmasta ja kaavan OAS:sta
KAAVAN VALMISTELUVAIHE			
Syky 2026 – talvi 2027	Kaavaluonnoksen laatiminen OAS:sta saadun palautteen ja YVA:n yhteysviranomaisen YVA-ohjelmasta antaman lausunnon pohjalta		Viranomaisneuvottelu ennen kaavaluonnoksen nähtäville asettamista

Talvi 2027	Kaavaluonnoksen nähtäville asettaminen	Kaavaluonnoksen nähtäville asettamisesta päättäminen kunnanhallituksen kokouksessa	<p>Kaavaluonnos on nähtävillä vähintään 30 vuorokautta</p> <p>Kuulutus kaavaluonnoksen nähtäville asettamisesta ja yleisötilaisuudesta</p> <p>Yhteinen yleisötilaisuus YVA-selostusvaiheen kanssa</p> <p>Osalliset voivat jättää kaavaluonnoksesta kunnalle mielipiteen</p> <p>Viranomaisilta pyydetään lausunnot</p>
KAAVAN EHDOTUSVAIHE			
Kevät-kesä 2027	Kaavaluonnoksesta saadun palutteen ja YVA-selostuksesta saadun perustellun päätelmän huomioonottaminen kaavaehdotuksen laatimisessa ja vastineiden laatiminen		Viranomaisneuvottelu ennen kaavaehdotuksen nähtäville asettamista
Syky 2027	Kaavaehdotuksen nähtäville asettaminen	Kaavaehdotuksen nähtäville asettamisesta päättäminen kunnanhallituksessa	<p>Ehdotusaineisto nähtävillä vähintään 30 vuorokautta</p> <p>Kuulutus kaavaehdotuksen nähtäville asettamisesta ja yleisötilaisuudesta</p> <p>Kaavaehdotus esitellään yleisötilaisuudessa</p> <p>Osalliset voivat jättää kaavaehdotuksesta kunnalle muistutuksen</p> <p>Viranomaisilta pyydetään lausunnot</p>
Syky 2027	Kaavaehdotuksen viimeistely hyväksymiskäsittelyä varten		Viranomaisneuvottelu tarvittaessa

	Muistutusten ja lausuntojen huomioonottaminen ja vastineiden laatiminen		
KAAVAN HYVÄKSYMISVAIHE			
Talvi 2027	Kaava-asiakirjojen viimeistely	Kaavan hyväksymiskäsittely (kunnanhallitus ja valtuusto)	Kuulutus hyväksymispäätöksestä
MUUTOKSENHAKU			
Talvi 2027–2028	Kunnallisvalitus		Valitusmahdollisuus valtuuston päätöksestä Pohjois-Suomen hallinto-oikeuteen 30 vrk hyväksymispäätöksen tiedoksi saattamisesta Hallinto-oikeuden päätöksen sisällöstä riippuen valitus valitusluvalla Korkeimpaan hallinto-oikeuteen
VOIMAANTULO			
Talvi 2027–2028	Voimaantulokuulutus		Kuulutus kaavan voimaantulosta, kun päätös on saanut lainvoiman

Hanketta voi seurata myös internet-sivuilla: <https://ub-uusiutuva.fi/energiapuisto/paatinkankaan-energiapuisto-vaala/>.

7. KAAVOITUKSEN VALMISTELU JA OHJAAMINEN

Kaavoitustyötä ohjaa Vaalan kunta. Kaavakonsulttina toimii Ramboll Finland Oy.

8. LISÄTIETOJA KAAVOITUKSESTA



Hankkeesta vastaava

UB Uusiutuva Energia
Aleksanterinkatu 21 A
00100 Helsinki

Yhteyshenkilö:
Niina Kotomäki
Puh. 040 922 6943
etunimi.sukunimi@unitedbankers.fi

Vaalan kunta

Vaalantie 16
91700 VAALA

Yhteyshenkilö:
Marianne Ojala, kaavoituspäällikkö
Puh. 040 085 5434
etunimi.sukunimi@vaala.fi

Kaavakonsultti

Ramboll Finland Oy
Niemenkatu 73
15210 LAHTI

Yhteyshenkilö:
Tiina Heikkilä, projektipäällikkö
Puh. 044 901 4097
etunimi.sukunimi@ramboll.fi