

8.6.2023



VAALA

Haarasuonkankaan tuulivoimapuistoalueen sekä voimajohtolinjojen arkeologinen täydennysinventointi

Tilaaaja: FCG Finnish Consulting
Group Oy

Heilu Oy
Jussi-Pekka Hiltunen

Sisällysluettelo

1. Kartat.....	3
2. Johdanto	6
3. Tulokset ja vaikutukset muinaisjäänöksiin.....	7
4. Kohteet (uusi kohde*).....	9
Kiinteät muinaisjäänökset	9
4.1. Pahkala*	9
4.2. Pystönkoski*	11
4.3. Talliräme*	14
4.4. Pekankaarto*	16
4.5. Vitjaselkä*	18
4.6. Korteselkä*	20
4.7. Kiviselkä*	22
4.8. Hyrynpuro 1*	24
4.9. Hyrynpuro 2*	26
Lähteet.....	29

Kansikuva: Hyrynpuro 1 (raportin kohde 4.8.) tervahauta. Maria Södö dokumentoimassa tervahautauskuvaa pohjalla. Kaakkoon.

Taustakarttina Maanmittauslaitoksen Karttakuvapalvelun (WMTS) 06/2023 aineistoa, ellei toisin mainita. Koordinaatisto ETRS-TM35FIN, korkeus N2000. Raportin kuvat Jussi-Pekka Hiltunen ja Maria Södö.

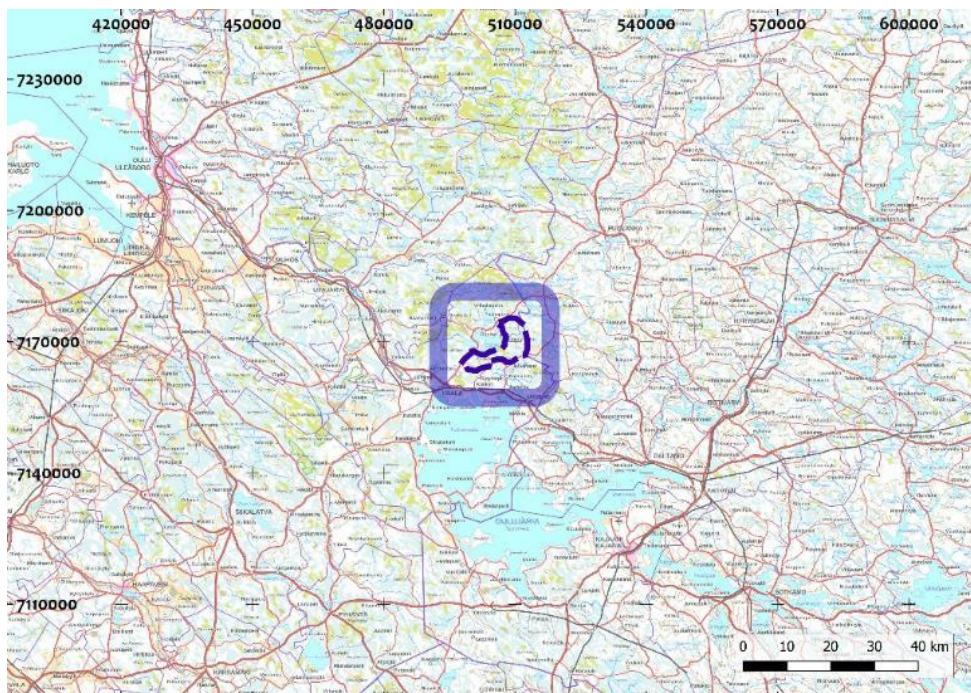
VAALA Haarasuonkankaan tuulivoimapuistoalueen sekä voimajohtolinjojen arkeologinen täydennysinventointi

Tiivistelmä & arkistotiedot

Pohjan Voima Oy ja Taaleri Energia Oy ovat suunnittelemassa Vaalan Haarasuonkankaalle tuulivoimapuistoaluetta, johon sisältyy enintään 40 voimalaa, sekä siihen liittyviä voimajohtolinjoja. Hankealueen selvityksiä laatii FCG Finnish Consulting Group Oy. Osana ympäristöselvityksiä Heilu Oy laati alueen arkeologisen inventoinnin vuonna 2022. Heilu Oy laati alueen arkeologisen täydennysinventoinnin kesäkuussa 2023.

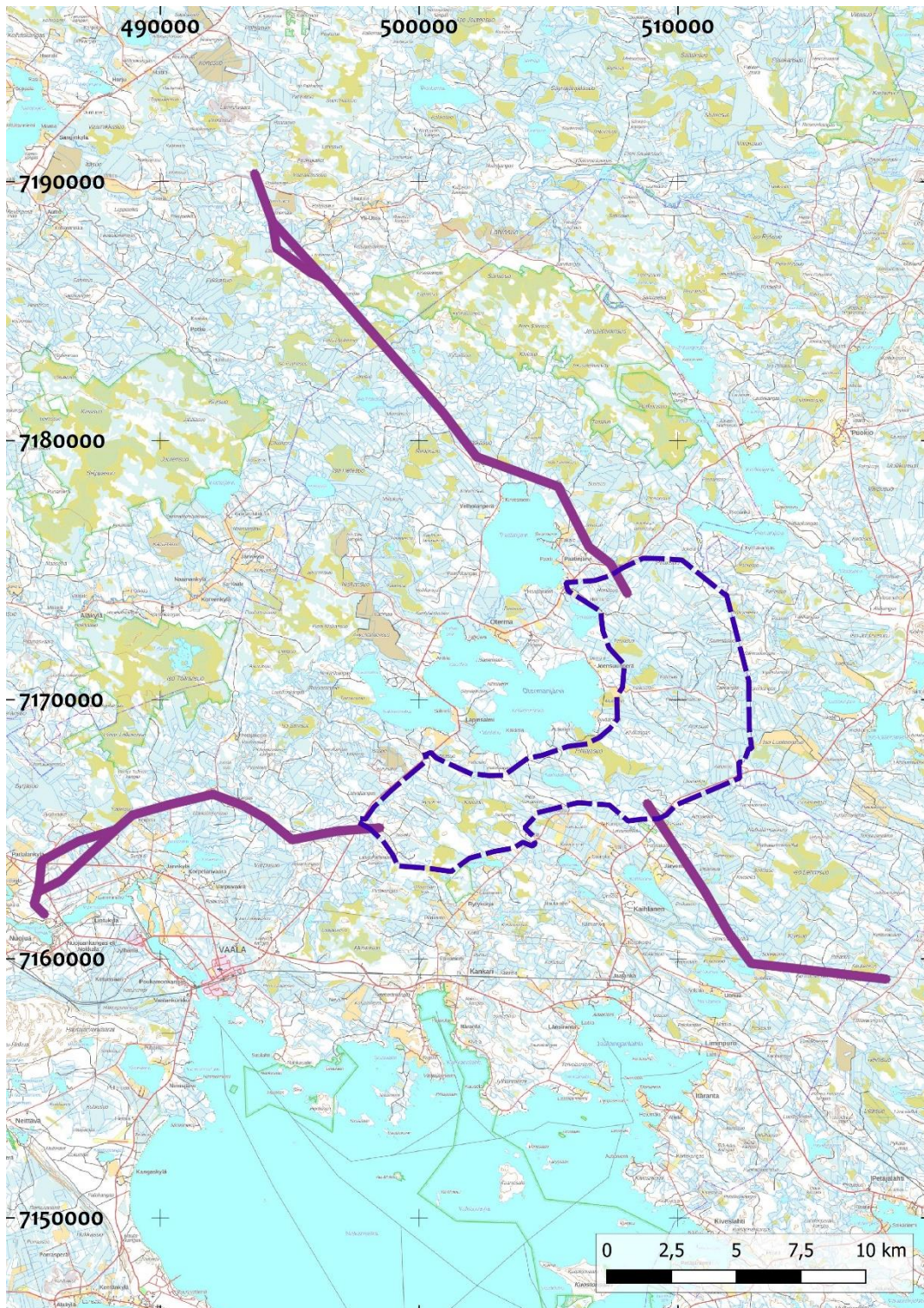
Vuoden 2022 inventoinnin laativat arkeologit FM Kalle Luoto ja FM Jussi-Pekka Hiltunen. Vuoden 2023 täydennysinventoinnin laati arkeologi FM Jussi-Pekka Hiltunen. Maastotyöt ajoittuivat 5.6.2023. Inventoinnissa tarkastellaan 9 kohdetta, joista kakki ovat kiinteitä muinaisjäännöksiä.

Tutkimustyyppi:	Arkeologinen inventointi
Tutkimuslaitos:	Heilu Oy
Tutkimuksen tekijä:	FM Jussi-Pekka Hiltunen
Kenttätöaika:	5.6.2023
Tutkimusten tilaaja:	FCG Finnish Consulting Group Oy
Aikaisemmat inventoinnit lähialueella:	Jaana Itäpalo & Hans-Peter Schulz 2019 Hans-Peter Schulz ja Inga Nieminen 2018 Hans-Peter Schulz ja Jaana Itäpalo 2017 Riikka Mustonen 2015 Hannu Poutiainen ja Antti Bilund 2013 Kalle Luoto ja Jussi-Pekka Hiltunen 2022



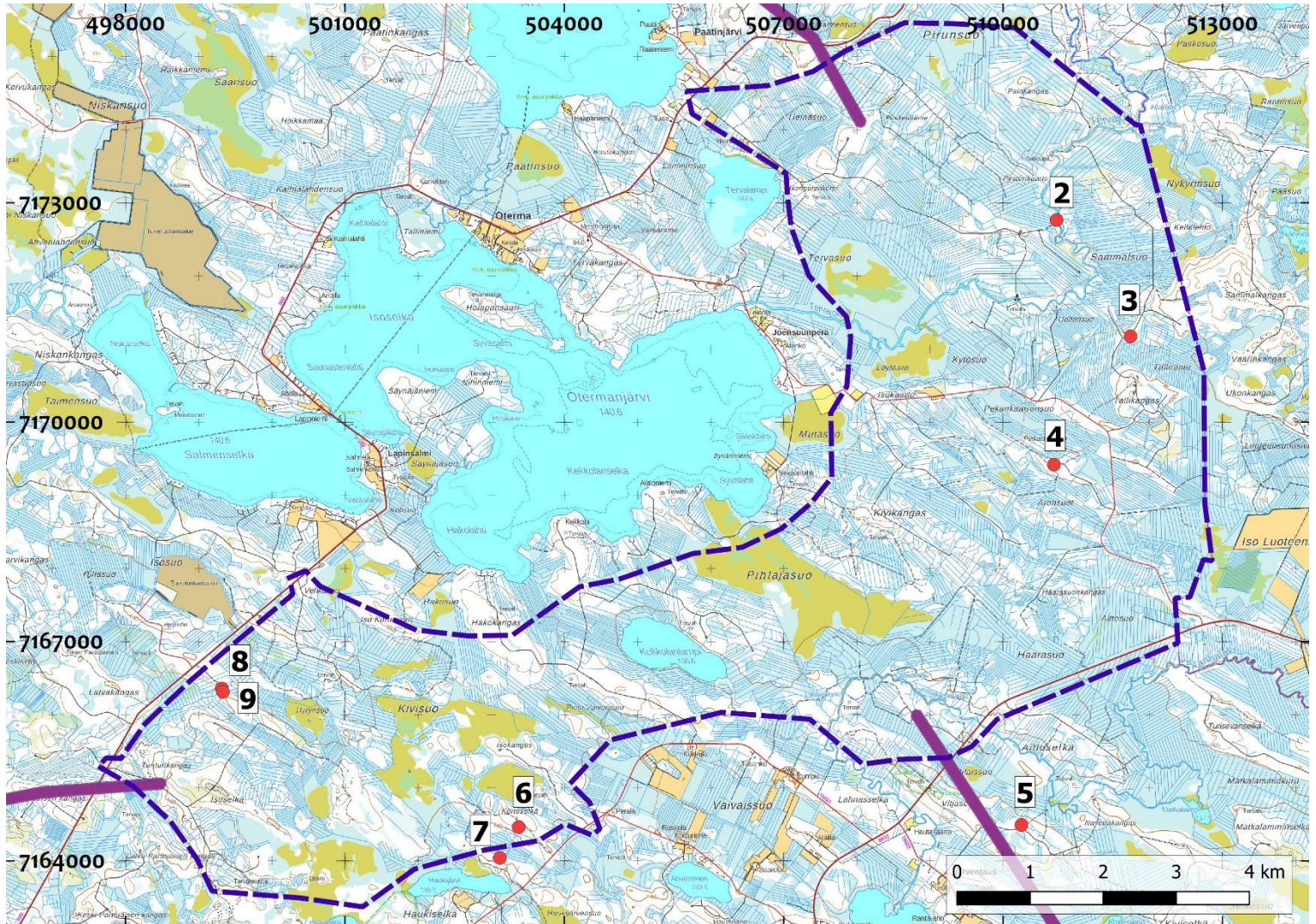
Kartta 1. Inventointialueen lähestymiskartta.

1. Kartat



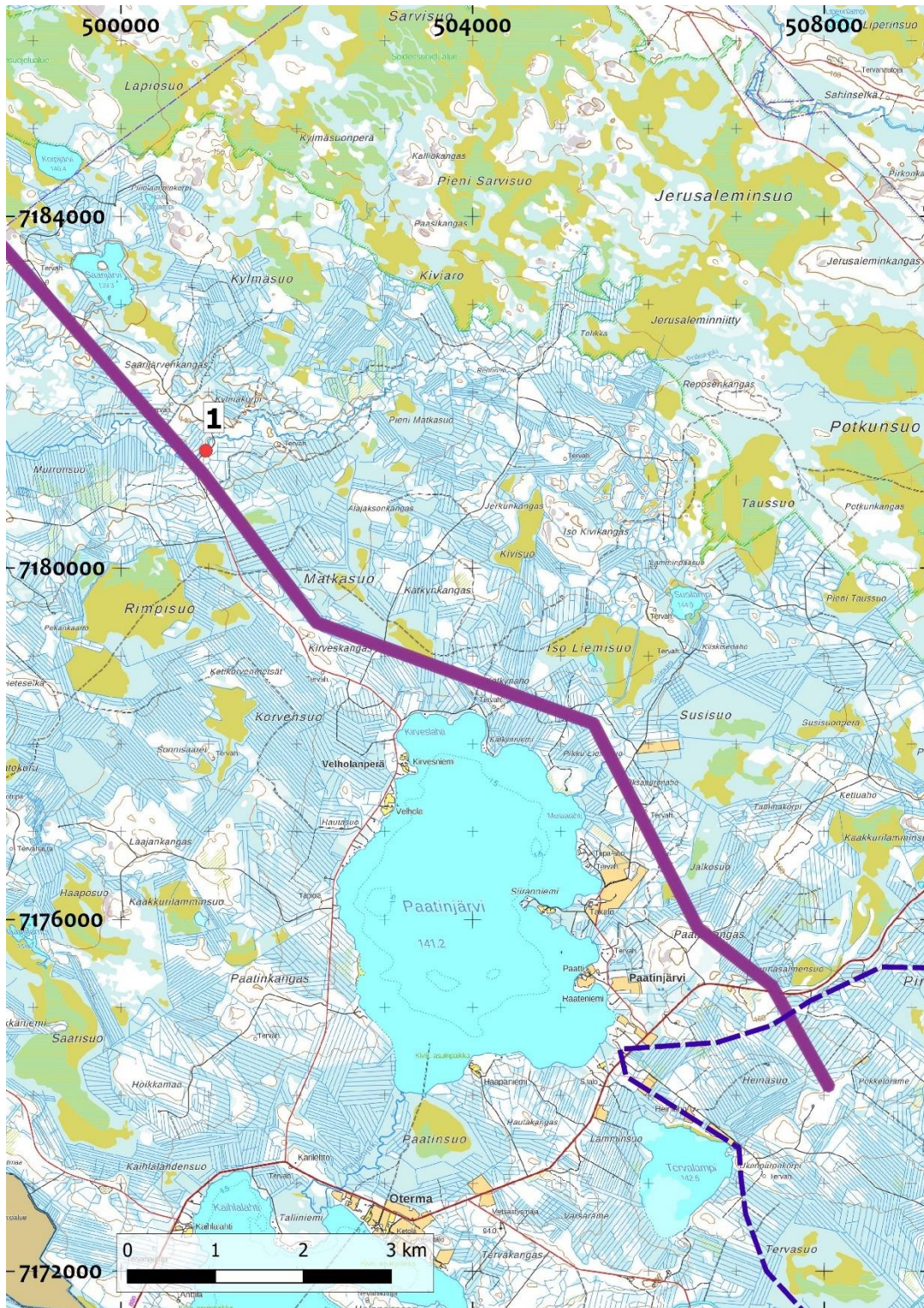
Kartta 2. Inventointialueen yleiskartta.

Tuulivoimapuiston hankealue on merkitty sinisellä katkoviivalla. Suunnitellut voimajohtolinjat on merkitty violeilla viivoilla.



Kartta 3. Tuulivoimapuistoalueen yleiskartta.

Hankealue on merkitty sinisellä katkoviivalla. Punaiset pisteet ovat inventoinnissa tarkastellut kiinteät muinaisjännökset. Numerot kohteiden vieressä ovat tämän raportin kohdenumeroita. Alueen ulkopuolelle suunnitellut voimajohtolinjat on merkitty violeteilla viivoilla.



Kartta 4. Pohjoisimman voimajohtolinjan yleiskartta.

Hankealue on merkitty sinisellä katkoviivalla. Punainen piste on inventoinnissa tarkasteltu kiinteä muinaisjäänös. Numero kohteen vieressä on tämän raportin kohdenumero. Alueen ulkopuolelle suunniteltu voimajohtolinjaa on merkitty violetilla viivalla.

2. Johdanto

Pohjan Voima Oy ja Taaleri Energia Oy ovat suunnittelemassa Vaalan Haarasuonkankaalle tuulivoimapuistoaluetta. Lisäksi tarkastelussa on kolme tuulivoima-alueen ulkopuolelle johtavaa voimajohtolinjaa. Osana rakentamistyön ympäristöselvityksiä Heilu Oy laati arkeologisen inventoinnin tuulivoimapuiston hankealueella sekä sen ulkopuolelle johtavilla kolmella voimajohtolinjalle heinä- ja syyskuussa 2022. Inventointia laadittaessa ei kuitenkaan ole vielä ollut käytössä Museoviraston LIDARK-aineisto. Pohjois-Pohjanmaan museon mukaan tuon aineiston perusteella hankealueella on kahdeksan ja voimajohtolinjoilla kaksi mahdollista tervahautaa, joita ei vuoden 2022 inventoinnissa tavoitettu.

Nyt suoritettun täydennysinventoinnin tarkoituksena oli tarkistaa edellä mainittujen kohteiden luonne sekä samalla tarkistaa, onko kohteiden yhteydessä tervapirttejä tai muita muinaisjäänöksiä. Esitöissä käytiin läpi kohteiden alueelta Maanmittauslaitoksen korkeusmallit (vinovalovarjosteet) sekä historialliset kartat (pitäjänkartat, Suomen yleiskartta ja vanhat peruskartat). Tutkimusalueen perustiedot (vanhat kartat, aikaisemmat tutkimukset yms.) sekä alueelta aikaisemmin havaitut muinaisjäänöskohteet on käsitelty vuoden 2022 inventointiraportissa (Luoto & Hiltunen 2022).

Inventoinnin toteutti arkeologit FM Jussi-Pekka Hiltunen. Maastotöihin osallistui myös HuK Maria Södö. Maastotyöt suoritettiin yhden päivän aikana 5.6.2023. Raportti laadittiin kesäkuussa 2023.

Inventoinnin kulkua dokumentoitiin sanallisen kuvauksen lisäksi ottamalla valokuvia ja tallentamalla kuljetut reitit ja tehdyt havainnot käsiGPS-paikanninta (Garmin GPSmap 66i ja Garmin Montana 610, tarkkuus +/- 5 - 10 m) käyttäen. Raportin koordinaatit on ilmoitettu ETRS-TM35FIN-tasokoordinaatteina. Kartat piirrettiin puhtaaksi käyttäen QGIS-paikkatieto-ohjelmistoa.

3. Tulokset ja vaikutukset muinaisjäänöksiin

Kesäkuussa 2023 tehdyn arkeologisen täydennysinventoinnin aikana alueelta tavattiin yhdeksän historiallisen ajan tervahautaa. Museoviraston ohjeiden ja oppaiden perusteella tervahaudat ovat kiinteitä muinaisjäänöksiä.

Tuulivoimapuistoalueella suunniteltujen voimaloiden välittömässä lähiympäristössä ei havaittu muinaisjäänöskohteita. Lähimpänä suunniteltuja voimaloita sijaitsee kohde 4.4. *Pekankaarto*, joka sijaitsee voimalasta numero 11 noin 150 metriä koilliseen. Kohde 4.1. *Pahkala* sijaitsee pohjoisimman voimajohtolinjan keskikohdasta noin 200 metriä koilliseen. Loput muinaisjäänöskohteista sijaitsevat 300 metrin päässä tai tätä kauempana suunnitelluista voimaloista ja voimajohtolinjoista. Muinaisjäänöskohteet tulee huomioida voimaloiden ja voimajohtolinjojen lopullisen toteutuksen yhteydessä.

Jussi-Pekka Hiltunen
Oulu

8.6.2022

Kohdeluettelo

Numero	Nimi	Kunta	Tyyppi	Tarkenne	Ajoitus	Mj-tunnus
KIINTEÄT MUINAISJÄÄNNÖKSET						
1	Pahkala	Vaala	työ- ja valmistuspaikat	tervahaudat	historiallinen	uusi kohde
2	Pystönkoski	Vaala	työ- ja valmistuspaikat	tervahaudat	historiallinen	uusi kohde
3	Talliräme	Vaala	työ- ja valmistuspaikat	tervahaudat	historiallinen	uusi kohde
4	Pekankaarto	Vaala	työ- ja valmistuspaikat	tervahaudat	historiallinen	uusi kohde
5	Vitjaselkä	Vaala	työ- ja valmistuspaikat	tervahaudat	historiallinen	uusi kohde
6	Korteselkä	Vaala	työ- ja valmistuspaikat	tervahaudat	historiallinen	uusi kohde
7	Kiviselkä	Vaala	työ- ja valmistuspaikat	tervahaudat	historiallinen	uusi kohde
8	Hyrynpuro 1	Vaala	työ- ja valmistuspaikat	tervahaudat	historiallinen	uusi kohde
9	Hyrynpuro 2	Vaala	työ- ja valmistuspaikat	tervahaudat	historiallinen	uusi kohde

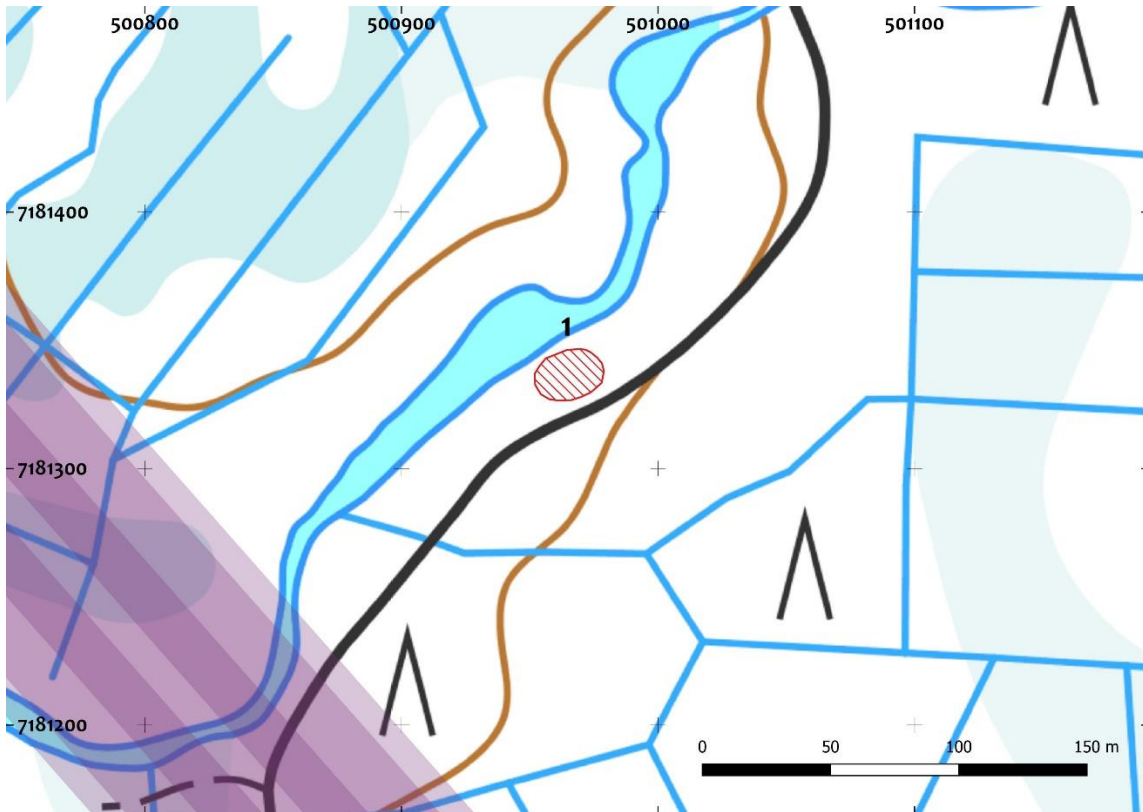
4. Kohteet (uusi kohde*)

Kiinteät muinaisjäännökset

4.1. Pahkala*

Nimi:	Pahkala
Kunta:	Vaala
Muinaisjäännöstunnus:	-
Muinaisjäännösstatus:	kiinteä muinaisjäännös
Muinaisjäännöstyyppi:	työ- ja valmistuspaikat, tervahaudat
Ajoitus:	historiallinen
Koordinaatit:	N: 7181337 E: 500965 z: 119
Koordinaattiselite:	GPS-mittaus
Aiemmat tutkimukset:	-
Aiemmat löydöt:	-

Inventointihavainnot: Metsäautotien luoteispuolella, tiestä noin 15 metriä luoteeseen sijaitsee maankäytössä vahingoittunut tervahauta. Tervahaudan halkaisija on noin 16 metriä ja sen syvyys keskeltä vallin yläreunaan mitattuna noin 1,5 metriä. Tervahaudan länsi- sekä pohjoisvalli erottuu heikosti, itä- sekä etelävalli on hävinnyt maankäytön myötä. Kollisosassa vallia on myös maankäytössä syntynyt kuoppa. Halssi suuntautuu luoteeseen kohti Ala-Potkunjärveen laskevaa jokea. Halssi on noin 3 metriä pitkä ja veden vallassa joen vedennousun takia. Tervahaudan päällä kasvaa jykevää sekapuumetsää. Sen päällä on myös paljon majavien kaatamia puita. Halssin edustalta luoteisvallin päästä otetusta kairauksesta havaittiin musta hiilensekainen maakerros.



Kartta 5. Muinaisjäännösalue on merkitty punaisella vinorasterilla. Suunniteltu voimajohtolinja on merkitty violetilla viivalla.



Kuva 1. Tervahaudan kuoppa. Länteen.

4.2. Pystönkoski*

Nimi:	Pystönkoski
Kunta:	Vaala
Muinaisjäännöstunnus:	-
Muinaisjäännösstatus:	kiinteä muinaisjäännös
Muinaisjäännöstyyppi:	työ- ja valmistuspaikat, tervahaudat
Ajoitus:	historiallinen
Koordinaatit:	N: 7172763 E: 510732 z: 147
Koordinaattiselite:	GPS-mittaus
Aiemmat tutkimukset:	-
Aiemmat löydöt:	-

Inventointihavainnot:

Maljamaisen tervahaudan halkaisija on noin 18 metriä vallien ulkoreunoilta mitattuna. Tervahaudan valli on noin 4 metriä leveä ja korkeus on noin 0,5 metriä maan pinnalta vallin yläreunaan mitattuna. Tervahaudan syvyys sen pohjalta vallin päälle mitattuna on noin 1,5 metriä. Tervahaudan halssi suuntautuu itäkaakkoon kohti Tervajokea. Halssin pituus on noin 10 metriä. Tervahaudan pohjalle tehtiin kairaus, josta havaittiin musta hiilensekainen maakerros.

Tervahaudan päällä kasvaa melko tiheää sekapuumetsää. Tervahaudasta noin 40 metriä koilliseen on tulentekopaikka Tervajoen rannalla.

Tervahaudasta noin 30 metriä etelään on puolipyöreä noin 1,2 m halkaisijaltaan oleva ja 0,8 m syvä kuoppa (N 7172736 E 510730), joka aukeaa itää kohti. Kuopan pohjoispuolelta lähtee noin 0,5 m syvä ja 0,6 m leveä u-kirjaimen muotoinen ojamainen kaivanto, joka kiertää miltei koko tervahaudan noin 30 metriä vallin ulkopuolelta.

Puolipyöreän kuopan ja tervahaudan välistä havaittiin lisäksi kaksi muuta kaivantoa. Kaivannot sijaitsevat noin 3 metrin päästä toisistaan. Suuremman ja epämääräisen muotoisen kaivannon koko on noin 2 x 3 metriä ja syvyys noin 0,8 metriä. Pienemmän, suorakaiteen muotoisen kaivannon koko on noin 1,2 x 2 metriä ja syvyys noin 0,8 metriä. Kaivantojen pohjalle tehtiin kairauksia, joissa ei ollut huuhtoumakerrosta eikä hiiltä.

Kaivannot ja puolipyöreä kuoppa eivät vaikuta kovinkaan vanhoilta. Voi olla, että ne liittyvät esimerkiksi tervapirttiin tai Tervajoen uittoon.



Kartta 6. Muinaisjäännösalue on merkitty punaisella vinorasterilla.



Kuva 2. Maria Södö dokumentoimassa tervahautaa, jonka vallit erottuvat melko hyvin maastosta. Länteen.



Kuva 3. Puolipyöreän muotoinen kaivanto. Koilliseen.



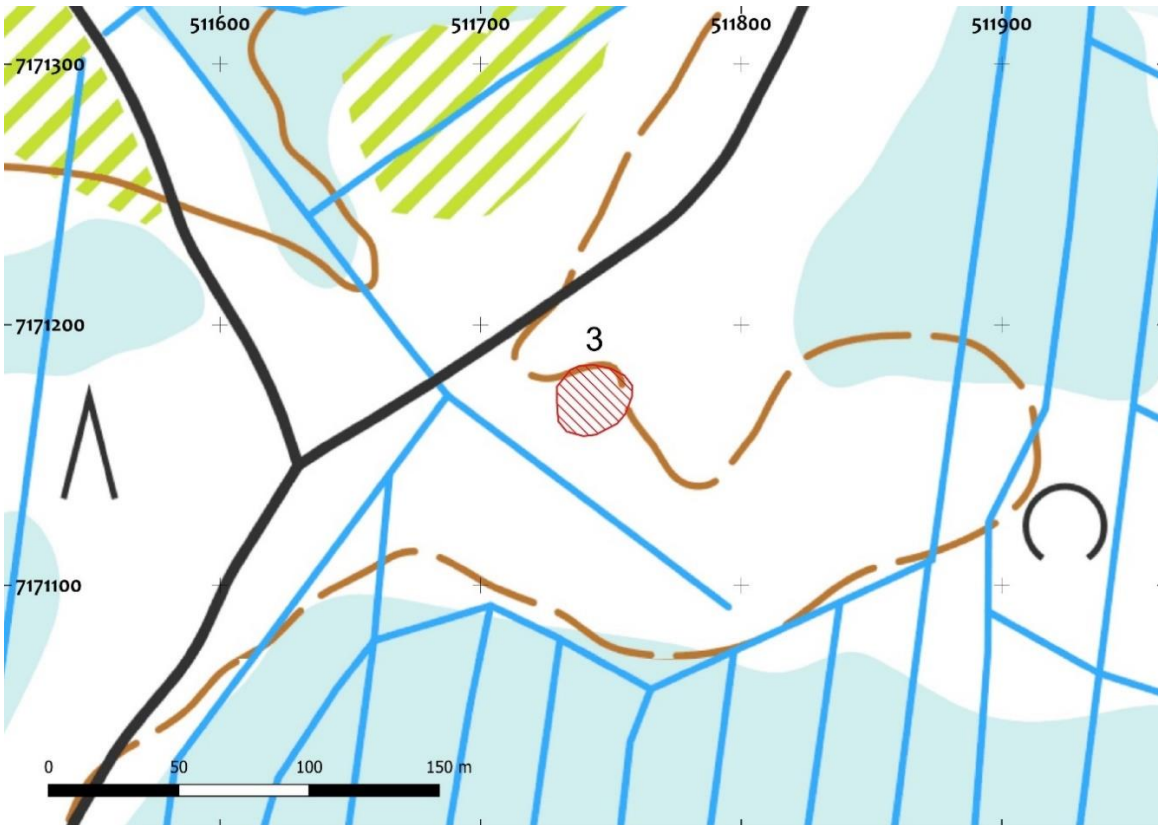
Kuva 4. Ojomainen kaivanto puolipyöreän kuopan pohjoispuolella. Pohjoiseen.

4.3. Talliräme*

Nimi:	Talliräme
Kunta:	Vaala
Muinaisjäännöstunnus:	-
Muinaisjäännösstatus:	kiinteä muinaisjäännös
Muinaisjäännöstyyppi:	työ- ja valmistuspaikat, tervahaudat
Ajoitus:	historiallinen
Koordinaatit:	N: 7171173 E: 511744 z: 150
Koordinaattiselite:	GPS-mittaus
Aiemmat tutkimukset:	-
Aiemmat löydöt:	-

Inventointihavainnot: Maljamaisen tervahaudan halkaisija on noin 19 metriä vallien ulkoreunoilta mitattuna. Tervahaudan valli on noin 3 metriä leveä ja korkeus on noin 0,8 metriä maan pinnalta vallin yläreunaan mitattuna. Tervahaudan syvyys sen pohjalta vallin yläreunaan mitattuna on noin 1 metrin. Tervahaudan halssi suuntautuu itään. Halssi on noin 12 metriä pitkä, tosin halssi muuttuu noin 8 metrin jälkeen ojamaiseksi kaivannoksi. Tervahaudan pohjalle tehtiin kairaus, josta havaittiin musta hiilensekainen maakerros.

Tervahauta erottuu huonosti ympäristöstään, sillä alueella ja tervahaudan päällä kasvaa nuorta sekametsää. Lisäksi useat metsäkoneen jättämät urat halkovat tervahaudan ja halssin pintakerroksia.



Kartta 7. Muinaisjäännösalue on merkitty punaisella vinorasterilla.

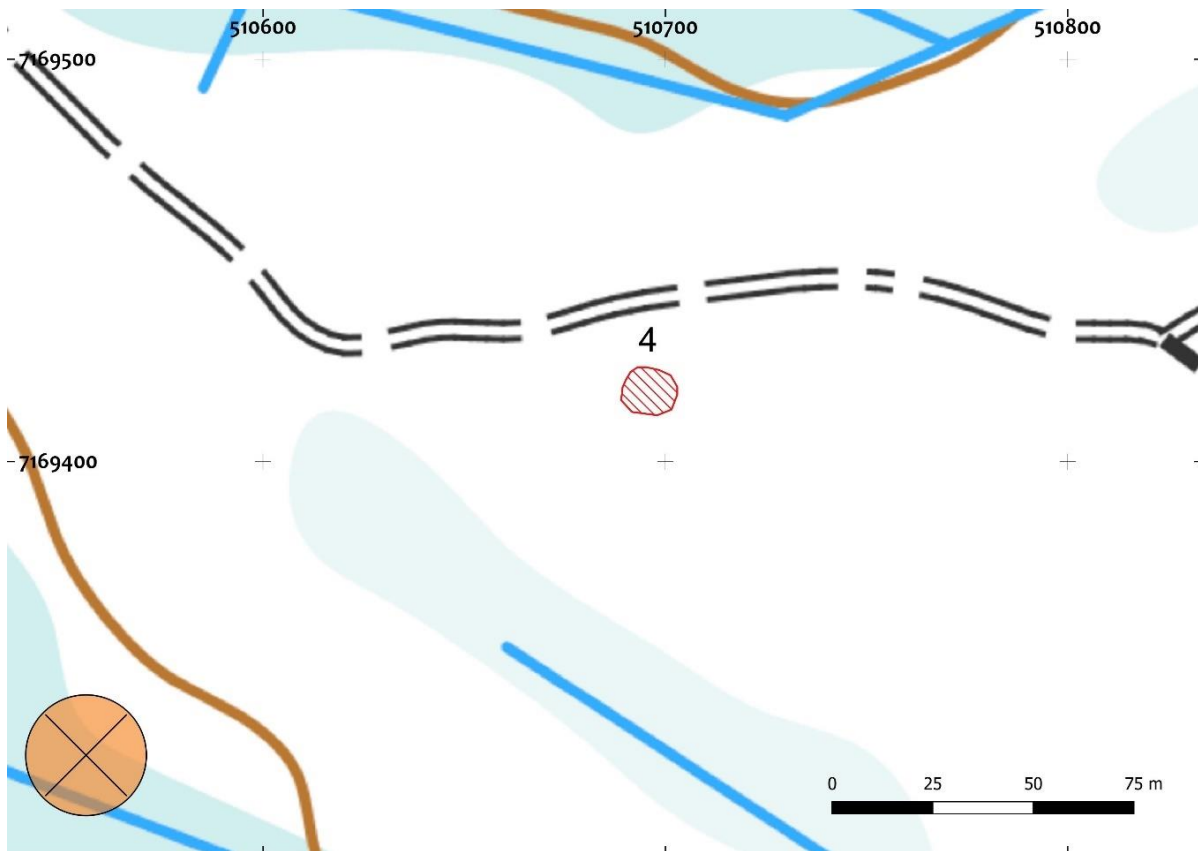


Kuva 5. Tervahautu erottuu melko huonosti maastosta. Kaakkoon.

4.4. Pekankaarto*

Nimi:	Pekankaarto
Kunta:	Vaala
Muinaisjäännöstunnus:	-
Muinaisjäännösstatus:	kiinteä muinaisjäännös
Muinaisjäännöstyyppi:	työ- ja valmistuspaikat, tervahaudat
Ajoitus:	historiallinen
Koordinaatit:	N: 7177231 E: 505969 z: 141
Koordinaattiselite:	GPS-mittaus
Aiemmat tutkimukset:	-
Aiemmat löydöt:	-

Inventointihavainnot: Metsäkoneen ajourasta noin 20 metriä etelään, harvennetussa mäntytaimikossa sijaitseva pienikokoinen tervahauta on halkaisijaltaan noin 6 metriä. Tervahaudan syvyys pohjalta maanpinnalle mitattuna on noin 1 metrin. Ympärillä ei erotu valleja. Tervahaudan ympärillä sekä pohjalla on noussut maanpinnalle hiiltä ilmeisesti alueella tehdyn maanmuokkauksen yhteydessä. Halssi erottuu kaakossa noin 1 x 1 x 1 metrin kokoisena kuoppana. Halssin kaakkoispuolella on noin 3 x 2 x 1,5 metrin kokoinen kaivanto, joka voi mahdollisesti liittyä tervahautaan tai olla myöhempiä kaivantoja. Halssikuopan ja kaivannon erottaa noin 1,5 metrin levyinen maavalli.



Kartta 8. Muinaisjäännösalue on merkitty punaisella vinorasterilla. Suunniteltu tuulivoimala nro 11 on merkitty oranssilla pisteellä.



Kuva 6. Pekankaarron tervahauta. Kuvassa vasemmalla erottuu tervahaudan halssikuoppa. Luoteeseen.

4.5. Vitjaselkä*

Nimi:	Vitjaselkä
Kunta:	Vaala
Muinaisjäännöstunnus:	-
Muinaisjäännösstatus:	kiinteä muinaisjäännös
Muinaisjäännöstyyppi:	työ- ja valmistuspaikat, tervahaudat
Ajoitus:	historiallinen
Koordinaatit:	N: 7173077 E: 507316 z: 138
Koordinaattiselite:	GPS-mittaus
Aiemmat tutkimukset:	-
Aiemmat löydöt:	-

Inventointihavainnot: Tervahaudan kohta ja sitä ympäröivän alueen maata on muokattu rajusti. Lisäksi useat metsäkoneen jättämät urat halkovat tervahaudan ja halssin pintakerroksia. Tervahauta erottuu huonosti ympäristöstään, sillä alue on avohakattu ja äestetty.

Tervahaudan etelä- ja pohjoisvalli erottuu hyvin heikosti, muuten vallia ei erota ympäristöstä. Kokonaisuudessaan tervahaudan halkaisijaksi arvioitiin maastossa noin 12 metriä. Tervahaudan keskikuoppa on säästynyt ja sen on noin 5 metriä halkaisijaltaan. Tervahaudan syvyys sen pohjalta epämääräisen vallin päälle mitattuna on noin 1,5 metriä. Halssista erottuu enää vain kuoppa, joka on kiinni tervahaudan pohjoisvallissa. Halssi on ilmeisesti tuhoutunut metsänhoidon yhteydessä. Tervahaudan pohjalle tehtiin kairaus, josta havaittiin tumma hiilensekainen maakerros. Lisäksi tervahaudan päällä ja ympäristön muokatussa maassa esiintyy runsaasti hiiltä.



Kartta 9. Muinaisjännösalue on merkitty punaisella vinorasterilla.



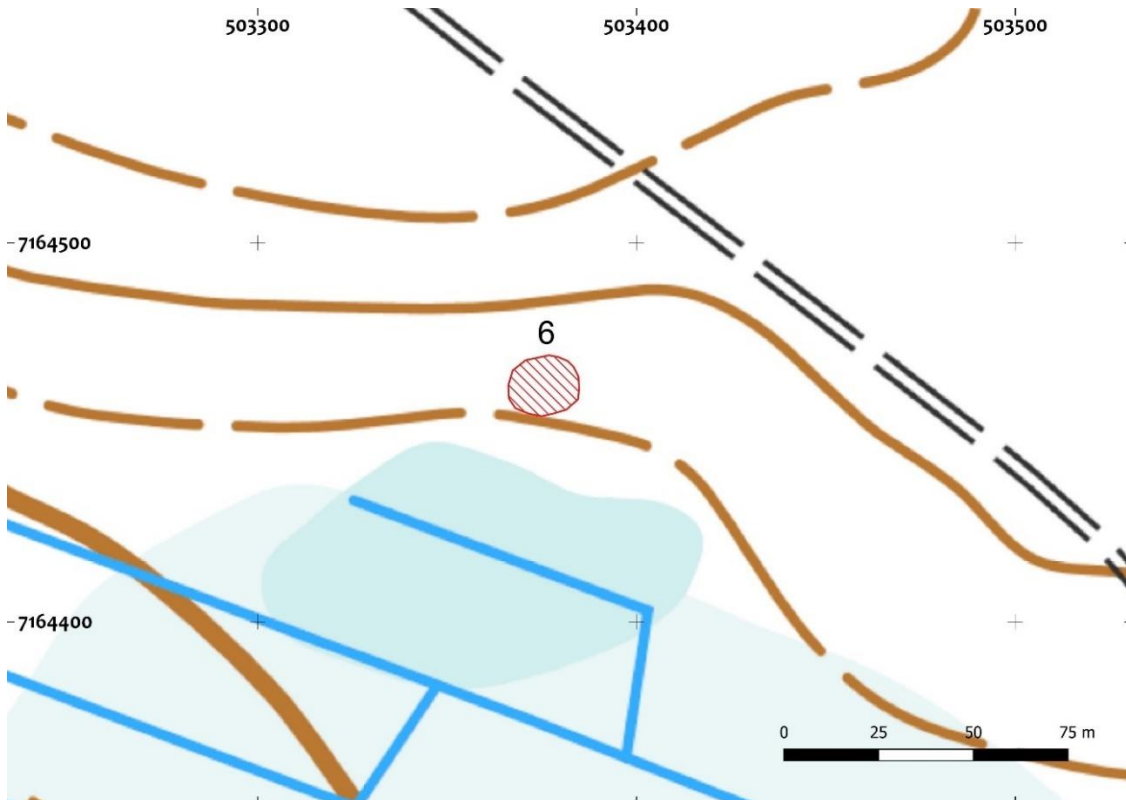
Kuva 7. Punainen kaira on pystyssä tervahaudan pohjalla. Maanpinnalla erottuu mustaa hiilensekaista maata.

4.6. Korteselkä*

Nimi:	Korteselkä
Kunta:	Vaala
Muinaisjäännöstunnus:	-
Muinaisjäännösstatus:	kiinteä muinaisjäännös
Muinaisjäännöstyppi:	työ- ja valmistuspaikat, tervahaudat
Ajoitus:	historiallinen
Koordinaatit:	N: 7164462 E: 503376 z: 145
Koordinaattiselite:	GPS-mittaus
Aiemmat tutkimukset:	-
Aiemmat löydöt:	-

Inventointihavainnot: Etelärinteessä sijaitsevan tervahaudan halkaisija on noin 10 metriä vallien ulkoreunoilta mitattuna. Tervahaudan valli on noin 1,5metriä leveä. Vallin korkeus on noin 0,3 metriä maan pinnalta vallin yläreunaan mitattuna. Tervahaudan syvyys sen pohjalta vallin yläreunaan mitattuna on ylärinteessä noin metrin ja alarinteessä noin 0,6 metriä. Tervahaudan halssi suuntautuu etelään Haukipuroa kohti. Halssi on noin 4 metriä pitkä. Tervahaudan pohjalle tehtiin kairaus, josta havaittiin musta hiilensekainen maakerros.

Tervahauta erottuu melko selkeästi ympäristöstään, sillä alue on vähäpuinen. Alueella sekä tervahaudan päällä kasvaa eri-ikäistä sekametsää.



Kartta 10. Muinaisjäännösalue on merkitty punaisella vinorasterilla.

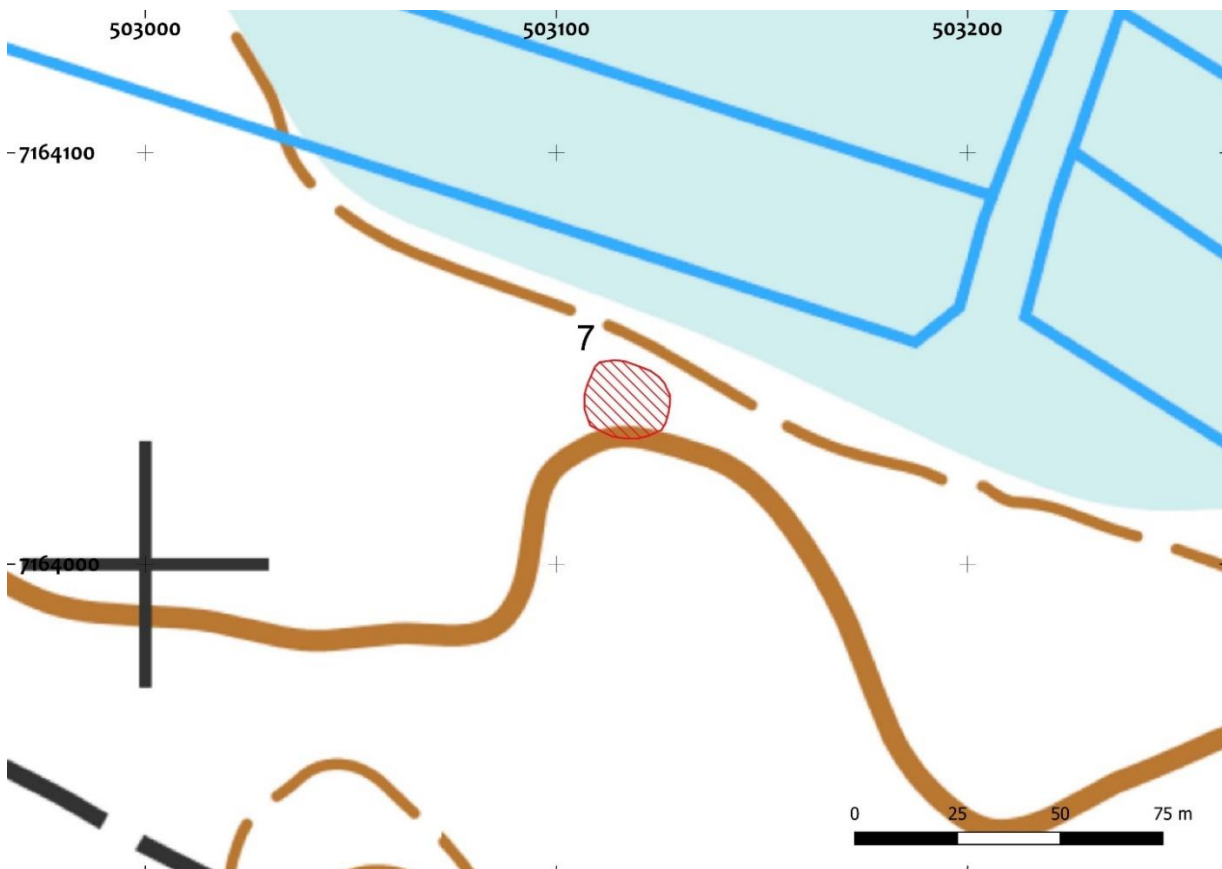


Kuva 8. Punainen kaira on pystyssä tervahaudan pohjalla. Koilliseen.

4.7. Kiviselkä*

Nimi:	Kiviselkä
Kunta:	Vaala
Muinaisjäännöstunnus:	-
Muinaisjäännösstatus:	kiinteä muinaisjäännös
Muinaisjäännöstyyppi:	työ- ja valmistuspaikat, tervahaudat
Ajoitus:	historiallinen
Koordinaatit:	N: 7164040 E: 503118 z: 146
Koordinaattiselite:	GPS-mittaus
Aiemmat tutkimukset:	-
Aiemmat löydöt:	-

Inventointihavainnot: Tervahauta sijaitsee metsäautotiestä noin 140 metriä pohjoiseen ojitetun suoalueen eteläpuolella törmän reunalla. Tervahaudan halkaisija on noin 16 metriä. Sen syvyys pohjalta vallin yläreunaan mitattuna on noin 1 metrin. Vallin leveys on noin 3 metriä. Vallin korkeus tervahaudan ulkopuolelta maanpinnasta vallin yläreunaan mitattuna on noin 1,2 metriä. Halssi suuntautuu pohjoiseen alarinteeseen. Se on noin 3,5 metriä pitkä. Tervahaudan ympärillä kulkee katkoviivamainen kaivanto. Tervahaudan päällä kasvaa melko tiheää sekapuumetsää ja katajaa. Tervahaudan pohjalle tehdystä lapionpistosta havaittiin mustaa noen- ja hiilensekaista hiekkaa.



Kartta 11. Muinaisjäännösalue on merkitty punaisella vinorasterilla.



Kuva 9. Tervahaudan vallit erottuvat hyvin rehevästä maastosta. Luoteeseen.

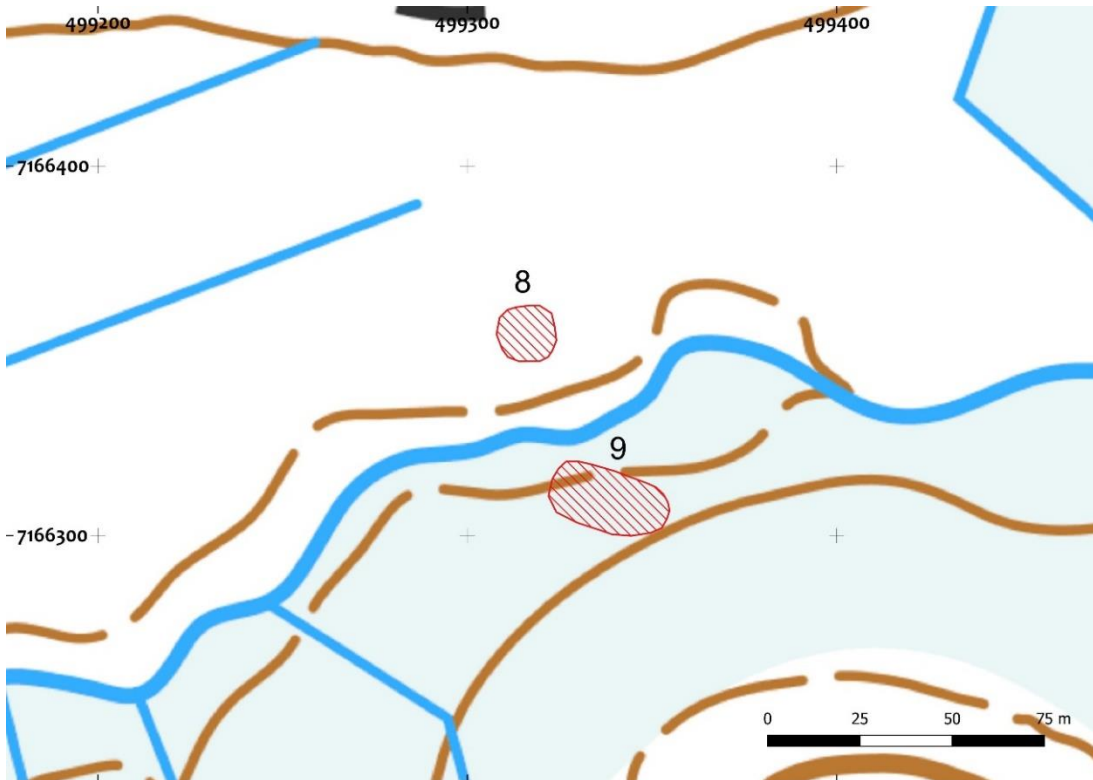
4.8. Hyrynpuro 1*

Nimi:	Hyrynpuro 1
Kunta:	Vaala
Muinaisjäänöstunnus:	-
Muinaisjäänösstatus:	kiinteä muinaisjäänös
Muinaisjäänöstyyppi:	työ- ja valmistuspaikat, tervahaudat
Ajoitus:	historiallinen
Koordinaatit:	N: 7166357 E: 499314 Z: 120
Koordinaattiselite:	GPS-mittaus
Aiemmat tutkimukset:	-
Aiemmat löydöt:	-

Inventointihavainnot:

Suppilomaisen tervahaudan halkaisija on noin 14 metriä vallien ulkoreunoilta mitattuna. Tervahaudan valli on noin 3 metriä leveä ja korkeus on noin 1,2 metriä maan pinnalta vallin yläreunaan mitattuna. Tervahaudan syvyys sen pohjalta vallin yläreunaan mitattuna on noin 1,8 metriä. Tervahaudan halssi suuntautuu etelään kohti Hyrynpuroa. Halssi on noin 5 metriä pitkä. Halssi erottuu heikosti kasvillisuuden vuoksi. Tervahaudan pohjalle tehtiin kairaus, josta havaittiin musta hiilensekainen maakerros.

Tervahauta sijaitsee noin 50 metriä suuremmasta tervahaudasta (tämän raportin kohde 4.9. *Hyrynpuro 2*) pohjoiseen. Tervahaudan vallien päällä kasvaa tukevaa sekametsää. Tervahaudan pohja on vapaa puista. Lisäksi useat metsäkoneen jättämät urat halkovat tervahaudan ja halssin pintakerroksia. Tervahaudan itävallissa on metsäkoneen jättämä noin 1 metriä syvä ja 1,5 metriä leveä kuoppa.



Kartta 12. Muinaisjäännösalueet on merkitty punaisella vinorasterilla.



Kuva 10. Suppilomainen tervahauta erottuu melko hyvin maastosta. Maria Södö dokumentoimassa tervahautaa sen pohjalla. Kaakkoon.

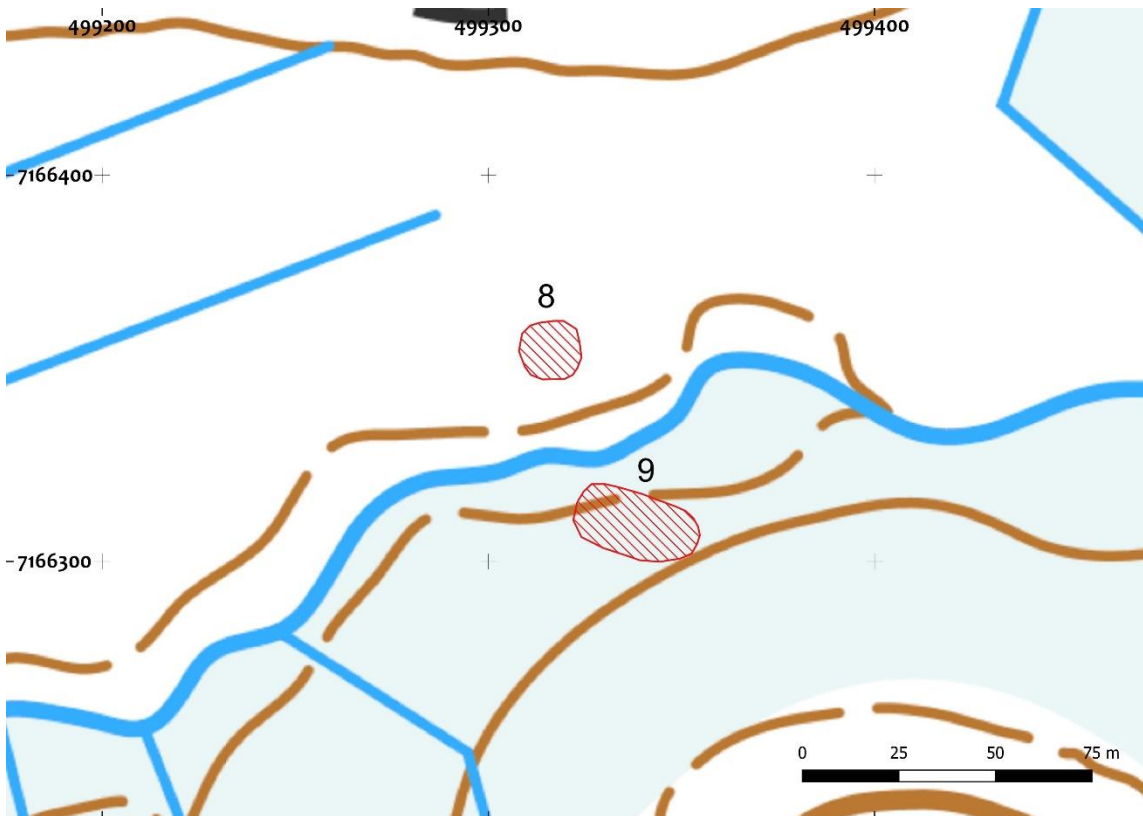
4.9. Hyrynpuro 2*

Nimi:	Hyrynpuro 2
Kunta:	Vaala
Muinaisjäännöstunnus:	-
Muinaisjäännösstatus:	kiinteä muinaisjäännös
Muinaisjäännöstyyppi:	työ- ja valmistuspaikat, tervahaudat
Ajoitus:	historiallinen
Koordinaatit:	N: 7166311 E: 499330 z: 115
Koordinaattiselite:	GPS-mittaus, tervahaudan keskipiste
Aiemmat tutkimukset:	-
Aiemmat löydöt:	-

Inventointihavainnot: Tervahaudan halkaisija on noin 19 metriä vallien ulkoreunoilta mitattuna. Tervahaudan valli on noin 4 metriä leveä. Vallin korkeus on pohjoisessa alarinteessä noin 2,5 metriä ja etelän ylärinteessä noin 0,5 metriä maan pinnalta vallin yläreunaan mitattuna. Tervahaudan syvyys sen pohjalta vallin yläreunaan mitattuna on noin 1,4 metriä. Tervahaudan halssi suuntautuu pohjoiseen Hyrynpuroa kohti. Halssista erottuu vain kuoppa, joka on kiinni tervahaudan vallissa. Hyrynpuron varrella on paljon majavien kaatamia puita ja vanhoja patoja. Halssi on tuhoutunut todennäköisesti majavien patorakentelujen yhteydessä. Tervahaudan pohjalle tehtiin kairaus, josta havaittiin musta hiilensekainen maakerros. Tervahaudan päällä kasvaa tiheää ja jyrkää sekametsää ja katajaa. Lisäksi useat metsäkoneen jättämät urat halkovat tervahaudan pintakerroksia.

Tervahauta sijaitsee noin 50 metriä pienemmästä tervahaudasta (tämän raportin kohde 4.8. Hyrynpuro 1) etelään.

Tervahaudasta noin 20 metriä itään sijaitsee pyöristyneen suorakaiteen muotoinen kuoppa (N 7166305 E 499351), jonka koko on noin 2 x 3 metriä, ja syvyyttä noin 0,5 metriä. Kuopan ympärillä on selvä valli, jonka leveys on noin 1,5 metriä ja korkeus noin 0,8 metriä maan pinnalta vallin yläreunaan mitattuna. Kuopassa kasvaa tiheästi pientä kuusta ja kuopan ympärillä tukevaa metsää. Kairauksessa oli heti sammalen alla noin 20 cm hiiltä, jonka alla oli noin 15 cm vaalean harmaata, melkein valkoista hiekkaa. On mahdollista, että kuoppa liittyy tervahautaan tai tervapirttiin.



Kartta 13. Muinaisjäännösalueet on merkitty punaisella vinorasterilla.



Kuva 11. Tervahaudan kuoppa. Kaira on pystyssä sen pohjalla. Länteen.



Kuva 12. Tervahaudan itäpuolella sijaitseva kuoppa, joka erottuu heikosti maastosta. Länteen.

Lähteet

Tutkimusraportit:

Luoto, Kalle ja Hiltunen Jussi-Pekka 2022. Vaala Haarasuonkankaan tuulivoimapuistoalueen sekä voimajohtolinjojen arkeologinen inventointi. Heilu Oy.

Poutiainen, Hannu ja Bilund, Antti 2013. Paltamo Teerivaaran tuulipuiston ja sähkönsiirtolinjan Teerivaara-Vaala Nuojua muinaisjännösinventointi. Mikroliitti Oy.

Mustonen, Riikka 2015. Paltamo, Vaala ja Sotkamon koillisosa. Valtion metsätalousalueiden kulttuuriperintöinventointi. Metsähallitus.

Schulz, Hans-Peter ja Itäpalo, Jaana 2017. Vaalan kunnan arkeologinen päivitysinventointi. Keski-Pohjanmaan ArkeologiaPalvelu.

Schulz, Hans-Peter ja Nieminen, Inga 2018. Vaala Turkkiselkä tuulipuiston arkeologinen inventointi. Keski-Pohjanmaan ArkeologiaPalvelu.

Schulz, Hans-Peter ja Itapalo, Jaana 2019. Vaala Turkkiselkä tuulipuiston arkeologinen lisäselvitys. Keski-Pohjanmaan ArkeologiaPalvelu.

Karttalähteet:

Pitäjänpitäjäkartta vuodelta 1850

Geograf Karta öfver Uleå och Muhos sok. Nars Ågor i Uleå Härad och Uleborgs Län. Upprättad af ... Completerad af A. Lindqvist 1850. Myöhemmin nimetyt karttalehdet 3423 07 Utajärvi, 3423 10 Utajärvi, 3423 12 Utajärvi, Muhos ja 3424 10 Muhos, Utajärvi.

Pitäjänpitäjäkartta vuodelta 1859, täydennetty vuonna 1892

Karta öfver Säräisniemi socken i Kajana härad af Uleåborgs län. Sammansatt å Öfverstyrelsen för Landtmäteriot År 1859. Afskild och kompletterad å Öfverstyrelsen för Landtmäteriot År 1892. Myöhemmin nimetyt karttalehdet 3423 10 Säräisniemi, 3423 11 Säräisniemi, 3423 12 Säräisniemi, 3441 01 Säräisniemi, 3441 02 Säräisniemi, 3441 03 Säräisniemi, 3441 04 Säräisniemi ja 3441 05 Säräisniemi.

Suomen yleiskartta 1866-1873

Gyldén, C. W. 1864. Karta öfver Finland : Sektionen D4 : sydöstra delen af Uleåborgs län med norra delen af Kuopio län Jyväskyläns yliopiston julkaisuarkisto, saatavilla:

<https://jyx.jyu.fi/handle/123456789/18598>

Vanhat peruskartat (Maanmittaushallitus)

Karttalehti 3423 07 Nuojua, vuosi 1951

Karttalehti 3423 10 Vaala, vuosi 1951

Karttalehti 3423 11 Naama, vuosi 1951

Karttalehti 3423 12 Potku, vuosi 1951

Karttalehti 3424 10 Utosjoki, vuosi 1950

Karttalehti 3441 01 Jaalanka, vuosi 1972

Karttalehti 3441 02 Oterma, vuosi 1972

Karttalehti 3441 03 Jerusaleminsuo, vuosi 1972

Karttalehti 3441 04 Uonua, vuosi 1972

Karttalehti 3441 05 Iso-Laamanen, vuosi 1972