

19.10.2022



VAALA

Uitto arkeologinen tarkkuusinventointi

Tilaja:
Vaalan kunta

Heilu Oy
Jussi-Pekka Hiltunen

Sisällysluettelo

1. Kartat.....	4
2. Johdanto	8
3. Perustietoa tutkimusalueesta.....	8
4. Arkeologinen tarkkuusinventointi.....	10
5. Kiinteä muinaisjäännös.....	13
5.1. Vaalankurkku*	13
6. Tulokset.....	18
Lähteet.....	19

Karttaluettelo

Kartta 1. Lähestymiskartta.....	3
Kartta 2. Tutkimusalueen yleiskartta.	4
Kartta 3. Alueelle kaivetut koekuopat.	5
Kartta 4. Ote MML:n ilmakuvasista.	6
Kartta 5. Ote MML:n laserkeilausaineistosta.	6
Kartta 6. Ote vuoden 1850 pitäjänkartasta..	7
Kartta 7. Ote vuoden 1951 peruskartasta.....	7

Kannen kuva: löydöllisen koekuopan 1 paikka sijaitsee kuvassa lapion kohdalla. Kaakkoon.

Taustakarttoina Maanmittauslaitoksen Karttakuvapalvelun (WMTS) 09/2022 aineistoa, ellei toisin mainita. Koordinaatisto ETRS-TM35FIN, korkeus N2000. Valokuvat Jussi-Pekka Hiltunen.

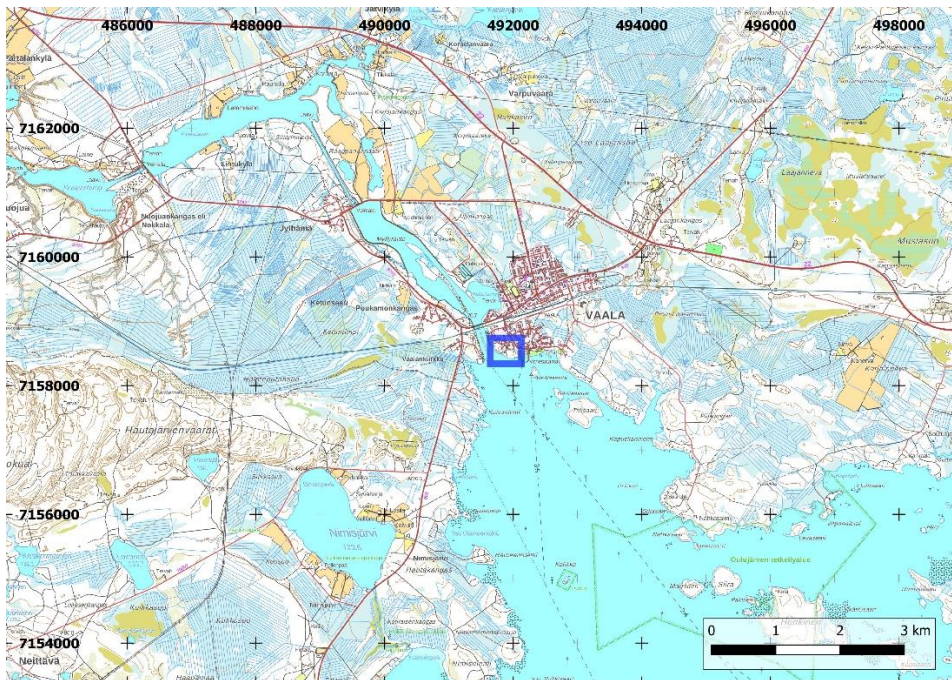
VAALA Uitto, arkeologinen tarkkuusinventointi

Tiivistelmä & arkistotiedot

Vaalan Uitossa on käynnissä asemakaavan muutos, mihin liittyen Heilu Oy teki alueella arkeologisen tarkkuusinventoinnin. Tarkkuusinventoinnin tarkoituksena oli selvittää järjestelmällisin koepistoin/-kuopin sijaitseeko alueella kiinteää muinaisjännöstä tai muuta arkeologista kulttuuriperintöä.

Tarkkuusinventoinnin yhteydessä alueelta todettiin kiinteä muinaisjännös *Vaalankurkku*, joka on kivikautinen asuinpaikka. Alueelle tehtiin yhteensä 15 koekuoppaa, joista kahdesta saatiin kivikaudelle ajoittuvia löytöjä. Koekuoppien ja alueen topografian perusteella paikalla on sijainnut mesoliittiselle kivikaudelle ajoittuva asuinpaikka.

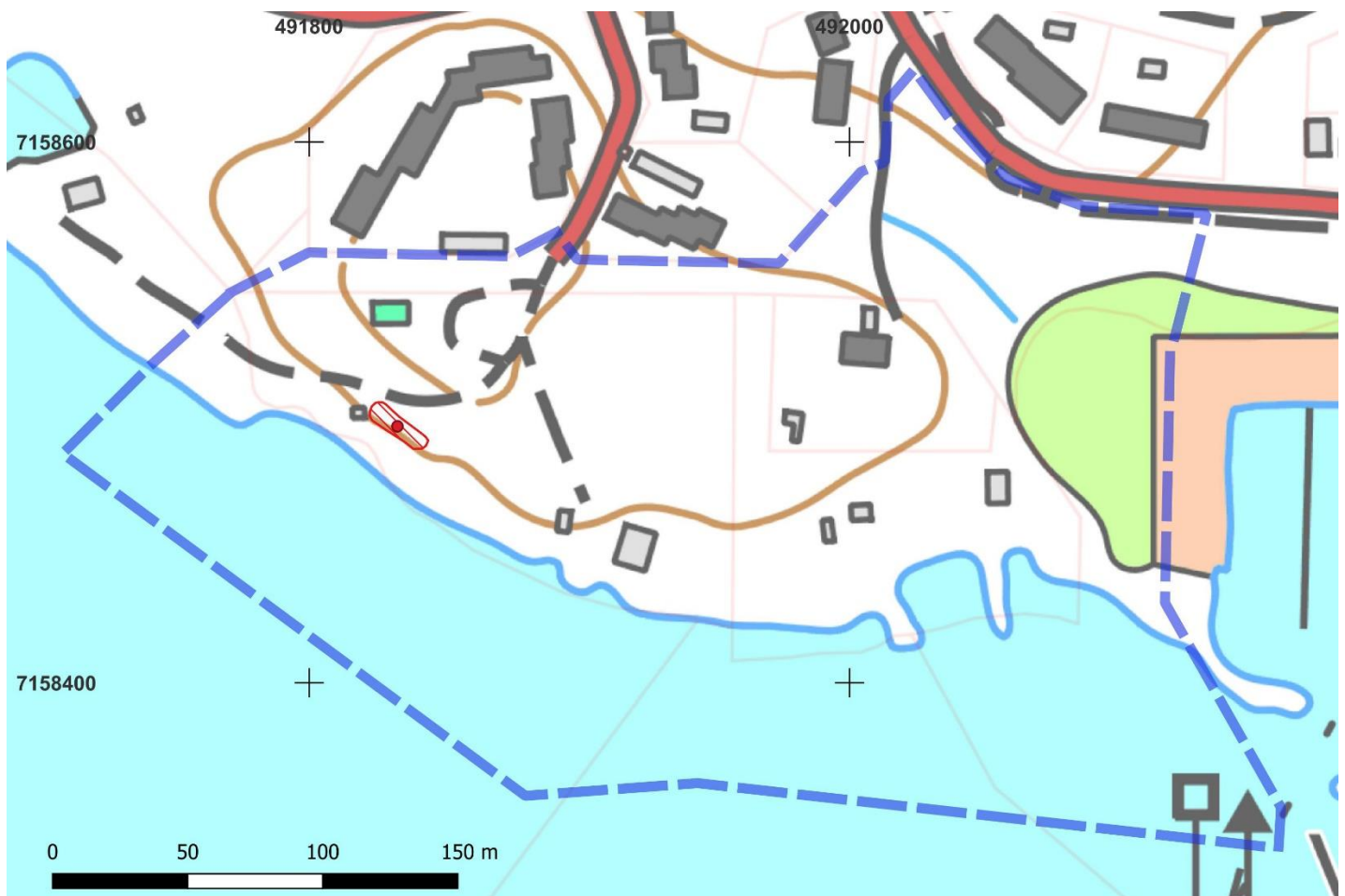
Tutkimustyyppi:	Arkeologinen tarkkuusinventointi
Tutkimuksen tekijä:	Heilu Oy / FM Jussi-Pekka Hiltunen & FM Jaakko Ervasti
Kenttätöaika:	19.-20.7.2022
Tutkimusten rahoittaja:	Vaalan kunta
Lähialueen aikaisemmat tutkimukset:	Marja Mustakallio ja Leena Tomanterä 1969 inventointi Hans-Peter Schulz ja Jaana Itäpalo 2017 inventointi



Kartta 1. Lähestymiskartta.

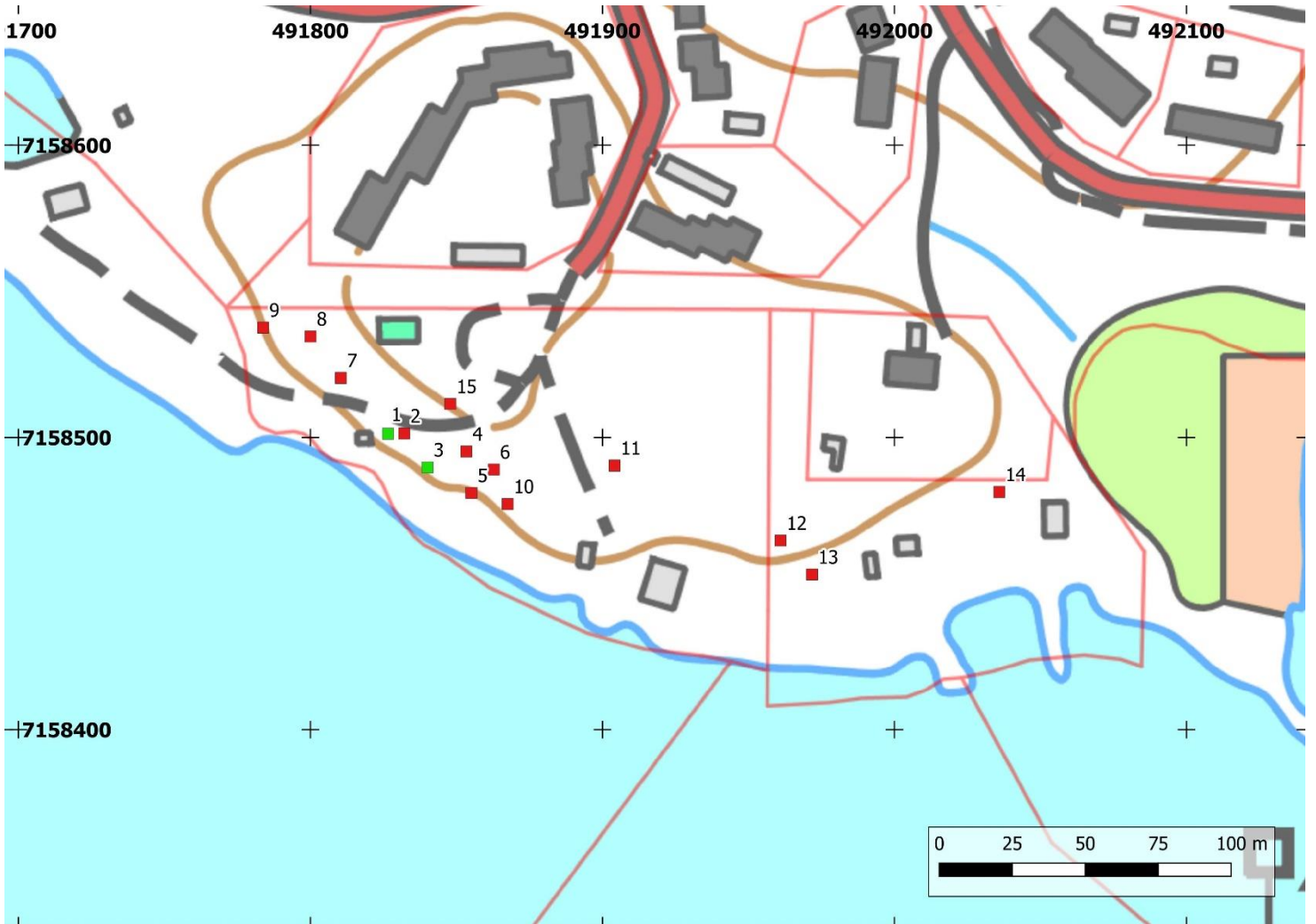
Tarkkuusinventoitu alue sijoittuu sinisen neliön sisäpuolelle.

1. Kartat



Kartta 2. Tutkimusalueen yleiskartta.

Punaisella rasterilla on merkitty tarkkuusinventoinnissa löydetty uusi kiinteä muinaisjäännös Vaalankurkku (raportin kohde 1). Tutkimusalueen raja on merkitty sinisellä katkoviivalla.

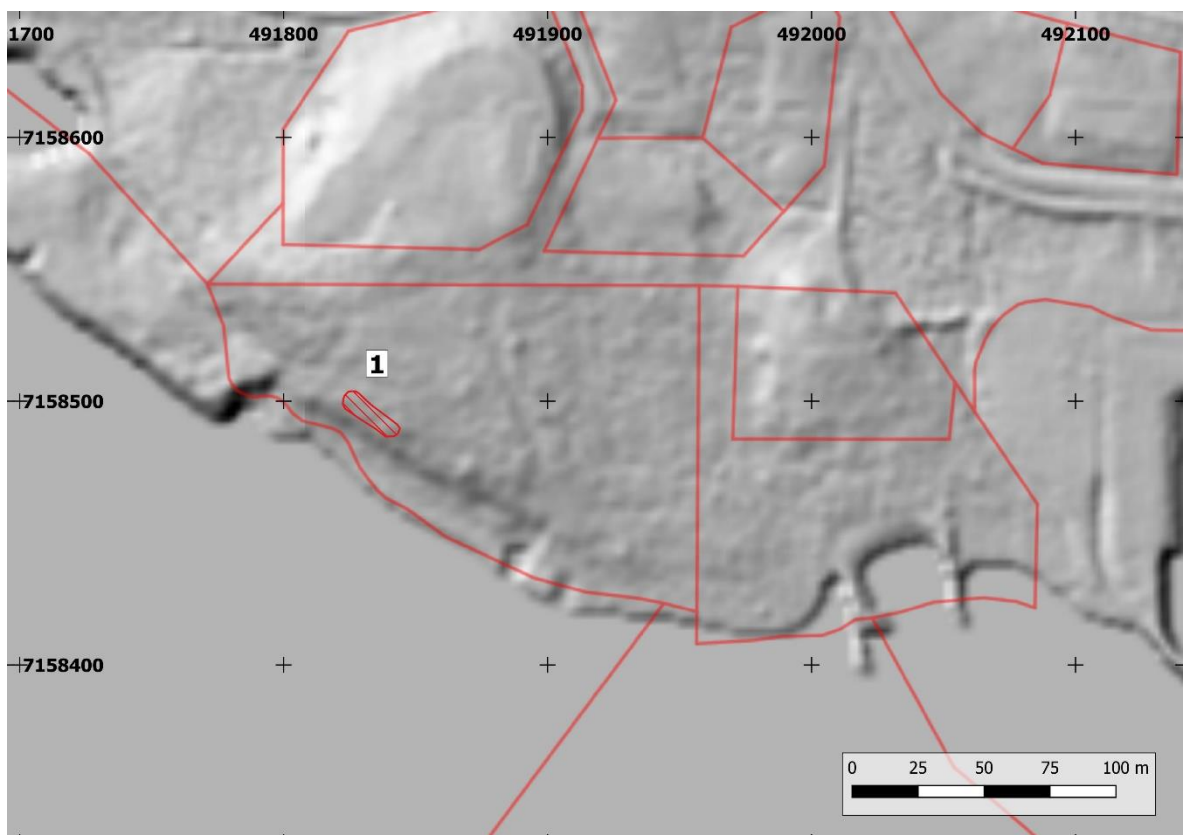


Kartta 3. Alueelle kaivetut koekuopat.

Vihreillä neliöillä on merkitty löydölliset koekuopat ja punaisilla neliöillä löydöttömät koekuopat. Numerot koekuoppien vieressä viittaavat tämän raportin sivun 14 koekuoppaluetteloon.



Kartta 4. Ote MML:n ilmakuvasta.

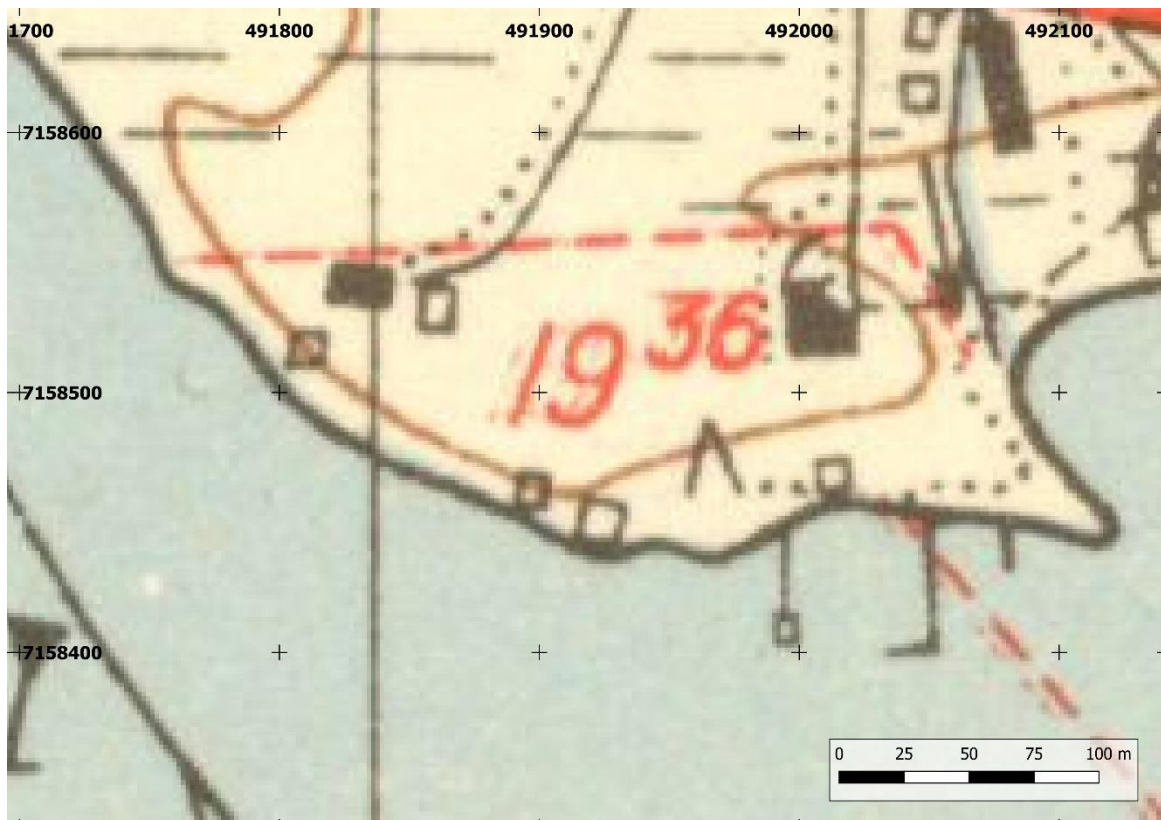


Kartta 5. Ote MML:n laserkeilausaineistosta (rinnevarjoste korkeusmalli).



Kartta 6. Ote vuoden 1850 pitäjänkartasta.

Ylitalon torppa on merkitty karttaan punaisella suorakulmiolla.



Kartta 7. Ote vuoden 1951 peruskartasta.

2. Johdanto

Vaalan kunta on laatimassa asemakaavan muutosta Vaalan Uiton alueella. Alueellinen vastuumuseo (Oulun Museo- ja tiedekeskus Luuppi) edellytti hanketta koskevassa lausunnossaan (29.12.2021 OUKA/13776/10.02.01/2021), että alueella tulee kaavatyön yhteydessä tehdä arkeologinen tarkkuusinventointi. Tarkkuusinventoinnissa tuli selvittää järjestelmällisin koepistoin/-kuopin, sijaitseeko muuttuvan maankäytön alueella kiinteää muinaisjäännöstä tai muuta arkeologista kulttuuriperintöä.

Arkeologista tarkkuusinventoinnista vastasivat Heilu Oy:n (FM) Jussi-Pekka Hiltunen ja (FM) Jaakko Ervasti. Inventoinnin maastotyöt tehtiin 19. ja 20.7.2022. Tarkkuusinventoinnissa saadut löydöt on talletettu Kansallismuseon kokoelmiin päänumerolla KM44119 (diar. 25.8.2022).

3. Perustietoa tutkimusalueesta

Arkeologinen tarkkuusinventointi kohdistui Vaalan Uiton alueella keskustan kortteleihin 209 ja 244. Korttelin 244 alue ja siihen liittyvä ranta-alue on Vaalan kunnan omistuksessa. Korttelin 209 alue ja siihen liittyvä ranta-alue on yksityisessä omistuksessa. Asemakaavaluonnoksissa VE1 ja VE2 suunnittelualueelle on osoitettu korttelialuetta (RM), viheraluetta (VL), vesialuetta (W) ja katualuetta.

Suunnittelualue sijaitsee Oulujärven rannalla, Vaalan keskustaajaman tuntumassa sen lounaispuolella. Alue on kooltaan noin 3 hehtaaria. Suunnittelualueella sijaitsee rakennuksia, ulkoilureittejä sekä metsämaastoa. Kortteli 209 on käytännössä lähes kokonaan matkailupalveluyrityksen käytössä ja kortteli on pääsääntöisesti rakennettua sekä käsiteltyä pihamaista aluetta. Korttelin 244 alueella sijaitsee myös useampi rakennus, mutta suurin osa alueesta on rakentamatonta mäntyvaltaista kangasmetsää. Lisäksi alueella kulkee ulkoilupolkuja sekä hiekkapohjainen metsäautotie rannassa sijaitsevalle varastorakennukselle. Korttelin 209 alue on yleispiirteeltään huomattavasti tasaisempaa kuin korttelin 244 alue.

Maalaji alueella on pääsääntöisesti hiekkamoreenia ja alue on kokonaisuudessaan hyvin kivinen. Selvitysalue sijoittuu korkeusväleille noin 124–129 m mpy. Korkeusväli vastaa mesoliittisen

kivikauden (n. 8850-5200 eaa.) asutuksen korkeusvyöhykettä. Alueen lounaisosassa erottuu vanha rantatörmä, joka sijaitsee Oulujärven nykyisestä rannasta noin 10–15 metriä koilliseen. Rantatörmä alkaa alueen länsiosassa sijaitsevan saunan kohdalta ja loppuu alueen eteläosassa sijaitsevan varastorakennuksen kohdalle. Se erottuu myös hyvin MML:n rinnevarjosteessa.

Esitöissä suunnittelualan historialliset kartat (pitäjänkartta vuodelta 1850 sekä vanhat peruskartat) käytiin läpi. Vuoden 1850 pitäjänkartalle korttelin 209 alueelle on merkitty Ylitalon torppa. Vuoden 1951 peruskartalle alueen itäosaan on merkitty kaksi rakennusta, ns. päärakennus ja ilmeisesti rantaan sauna, jotka ovat samoilla paikoilla nykyisellä peruskartallakin. Länsi- sekä eteläosaan alueelle on vuoden 1951 peruskartalle merkitty viisi rakennusta, joista kolme, ns. Uiton Kämpä sekä rannassa sijaitsevat varastorakennukset ovat merkittynä myös nykyiselle peruskartalle. Uitonmiesten hirsirakenteiset rakennukset ovat peräisin 1930-luvun lopulta, jolloin uittotoiminta oli vilkkaimmillaan (Kaskela & Fors 2021: 9).

Suunnittelualueella ei tiettävästi ole aiemmin tehty arkeologisia tutkimuksia. Lähialueilla on suoritettu vuonna 1969 Vaalan kiinteiden muinaisjäännösten inventointi (Mustakallio & Tomanterä 1969) sekä vuonna 2017 Vaalan kunnan arkeologinen päivitysinventointi (Schulz & Itätalo 2017). Suunnittelualan itäpuolella, noin 50 metrin etäisyydellä sijaitsee kivikautisen tasataltan (KM3862:6) löytöpaikka *Vaalan satama* (muinaisjäännöstunnus 1000031289). Vuonna 1899 löytyneen tasataltan tarkka löytöpaikka ei ole tiedossa, vaan sen löytöpaikaksi on kerrottu ”Vaalan sataman perunapelto”. Vuoden 1969 inventointiraportissa mainitaan, että ”löytöpaikka lienee Vaalankurkun itäpuolella, Oulujärven pohjoisrannalla, jossa vieläkin on satamalaitteita.”. Kohdetta ei ilmeisesti tarkistettu vuoden 2017 päivitysinventoinnissa.



Vanhaa rantatörmää alueen lounaisosassa. Taustalla oikealla näkyy Uiton Kämpä ja suoraan edessä, Uiton kämpän eteläpuolella sijaitseva saunarakennus. Luoteeseen.

4. Arkeologinen tarkkuusinventointi

Maastotöiden aikana suunnittelualueelle, asemakaavaluonnoksissa VE1 ja VE2 osoitetun muuttuvan maankäytön alueille kaivettiin lapion ja lastoin yhteensä 15 koekuoppaa. Osa kaivetusta maasta seulottiin. Koekuoppien koot vaihtelivat 40 * 40 ja 55 * 60 cm välillä. Koekuoppien sijainnit mitattiin käsi GPS-laitteella, jonka mittatarkkuus on 2-8 metrin luokkaa. Kuopista saadut havainnot dokumentoitiin valokuvoin ja muistiinpanoin.

Suurin osa koekuopista (kuopat 1-11 ja 15) kaivettiin korttelin 244 alueelle, koska korttelin eteläosassa sijaitsee vanha rantatörmä, joka katsottiin potentiaalisesti alueeksi kivikautiselle asutukselle. Koekuoppia kaivettiin sekä törmän reunalle että sen yläpuoliselle alueelle. Kortteli 209 on käytännössä lähes kokonaan matkailupalveluyrityksen käytössä ja on pääsääntöisesti rakennettua sekä käsiteltyä pihamaista aluetta, joten sinne kaivettiin ainoastaan kolme koekuoppaa (kuopat 12-14) jokseenkin järkeviksi katsottuihin paikkoihin.

Selvitysalue oli maaperältään hyvin kivistä, joka vaikeutti koekuoppien kaivamista koko alueella. Vain kaksi koekuopista (kuopat 8 ja 15) saatiin kaivettua koskemattomaksi pohjamaaksi tulkittuun kerrokseen. Muiden koekuoppien kaivaminen jouduttiin lopettamaan maaperän kivisyyden vuoksi 25–60 cm syvyyteen.

Kahdesta koekuopasta (kuopat 1 ja 3) saatiin kivikaudelle ajoittuvia löytöjä. Koekuoppa 1 kaivettiin selvitysalueen länsiosassa sijaitsevasta saunasta noin 10 metriä itään rantatörmän reunaan. Koekuopasta 1 talletettiin kvartsi-iskos ja -kaavin (KM44119:3 ja :4) noin 10-15 cm syvyydestä huuhtoutumiskerroksesta. Kuopasta ei havaittu kulttuurikerroksia. Koekuoppa 3 kaivettiin saman rantatörmän reunalle noin 18 metriä kaakkoon koekuopasta 1. Koekuopasta 3 talletettiin kvartsi-iskos ja raaka-aineen kappale (KM44119:1 ja :2) noin 20-30 cm syvyydestä huuhtoutumiskerroksesta. Tästäkään kuopasta ei havaittu kulttuurikerroksia. Maaperän kivisyys vaikeutti ja paikoitellen sekoitti kaikkien kuoppien maakerrosten havainnointia. Lopuista koekuopista (kuopat 2 ja 4-15) ei tehty havaintoja kiinteästä muinaisjäännöksestä.

Tarkkuusinventoinnin havaintojen perusteella alueella on noin 20 metrin matkalla ns. asuinpaikkapintaa, josta ei ole nähtävissä maanpäälle erottuvia rakenteita. Topografian ja löytöjen perusteella kohde ajoittuu mesoliittiselle kivikaudelle. Selvitysalueen länsiosaan, korttelin 209 alueelle on merkitty vuoden 1850 pitäjänkartalle torppa. Torpasta ei ole mitään merkkejä maanpäälle eikä sellaisia myöskään saatu alueelle tehdyistä koekuopista.



Ylävasen: koekuoppa 1 sijaitsee lapion kohdalla. Kaakkoon.

Yläoikea: Jaakko Ervasti kaivaa koekuoppaa 2. Taustalla näkyy länsiosassa sijaitseva saunarakennus. Luoteeseen.

Alavasen: vanhaa rantatörmää kuvattu saunarakennukselta kohti etelärannan varistorakennuksia. Kaakkoon.

Alaoikea: alueen luoteisosaa, jonne kaivettiin koekuopat 7-9. Luoteeseen.





Ylävasen: alueen tasaisempaa keskiosaa. Eteläkaakkoon.

Yläoikea: alueen itäosassa sijaitseva loma-asuntoja sekä sen piharakennuksia. Itään.

Alavasen: alueen itäosa, joka on pääsääntöisesti rakennettua sekä käsiteltyä pihamaista aluetta.

Eteläkaakkoon.

Alaoikea: alueen itäosan rantaa. Lapiro on pystyssä koekuopan 14 kohdalla. Etelään.



5. Kiinteä muinaisjäännös

5.1. Vaalankurkku*

Nimi:	Vaalankurkku
Muinaisjäännöstunnus:	-
Muinaisjäännösstatus:	kiinteä muinaisjäännös
Muinaisjäännöstyyppi:	asuinpaikat
Ajoitus:	kivikautinen, mesoliittinen
Koordinaatit:	N 7158495 E 491833 z 126 ± 2
Koordinaattiselite:	Alueen keskipiste
Aiemmat tutkimukset:	-

Havainnot 2022:

Vaalan Uiton alueella suoritettiin heinäkuussa tarkkuusinventointi, jossa selvitettiin järjestelmällisin koepistoin/-kuopin, sijaitseeko alueella kiinteä muinaisjäännös. Alueelle kaivettiin yhteensä 15 koekuoppaa, joista kahdesta saatiin kivikaudelle ajoittuvia löytöjä. Löydölliset koekuopat sijoittuvat nykyisen rantaviivan pohjoispuolelle, noin 15 m etäisyydelle vesirajasta. Paikalla on selvästi erottuva noin 50 metriä pitkä vanha rantatormä.

Ensimmäisestä löydöllisestä koekuopasta (koekuoppa 1) löydettiin kvartsia noin 10-15 cm syvyydestä huuhtoutumiskerroksesta. Toisesta löydöllisestä koekuopasta (koekuoppa 3) löydettiin kvartsia noin 20-30 cm syvyydestä huuhtoutumiskerroksesta. Kummastakaan koekuopasta ei havaittu kulttuurikerroksia. Loput 13 koekuoppaa oli löydöttömiä eikä niistäkään havaittu kulttuurikerroksia. Tarkkuusinventoinnissa saadut löydöt on talletettu Kansallismuseon kokoelmiin päänumerolla KM44119 (diar. 25.8.2022).

Paikalla on ilmeisesti sijainnut mesoliittiselle kivikaudelle ajoittuva pienimuotoinen asuinpaikka, jossa ei ole maanpäälle erottuvia rakenteita.

Muinaisjäännökselle laadittiin aluerajaus, joka perustuu löydöllisiin koekuoppiin ja noin 2 m levyiseen suojavaiketykseen.

Koekuoppaluettelo

Koekuoppa	syvyys maanpinnasta cm	kuvaus	koekuopan koko cm	Löydöt	N	E	z
1	0-10	pintamaa	50 * 50		7158501	491826	123
	10-25	huuhtoutumiskerros		kvartsi-iskos ja -kaavin			
	25-45	ruskea sora					
2	0-15	pintamaa	50 * 50		7158501	491832	121
	15-22	huuhtoutumiskerros					
	22-40	ruskea sora					
3	0-20	pintamaa	50 * 50		7158490	491840	118
	20-35	huuhtoutumiskerros		kvartsi-iskos ja raaka- aineen kappale			
	35-60	ruskea sora					
4	0-10	pintamaa	50 * 50		7158495	491853	114
	10-20	huuhtoutumiskerros					
	20-40	vaalea ruskea sora					
5	0-15	pintamaa	55 * 60		7158481	491855	114
	15-25	huuhtoutumiskerros/kiviä					
6	0-10	pintamaa	40 x 40		7158489	491863	114
	10-20	huuhtoutumiskerros					
	20-40	ruskea sora					
7	0-20	pintamaa	50 * 50		7158520	491810	121
	20-30	huuhtoutumiskerros					
	30-40	ruskea sora					
8	0-20	pintamaa	55 * 60		7158535	491800.0	120
	20-35	huuhtoutumiskerros					
	35-45	oranssi rikastumiskerros					
9	0-15	pintamaa	50 * 50		7158538	491784	120
	15-25	huuhtoutumiskerros					
	25-40	ruskea sora					
10	0-20	pintamaa	50 * 50		7158477	491868	122
	20-35	huuhtoutumiskerros					
	35-40	ruskea sora/kivi					
11	0-15	pintamaa	50 * 50		7158490	491904	123
	15-30	huuhtoutumiskerros					
	30-40	rikastumiskerros/kiviä					
12	0-25	pintamaa	50 * 50		7158465	491961	121
	25-32	huuhtoutumiskerros					
	32-45	ruskea sora/kiviä					
13	0-20	pintamaa	50 * 50		7158453	491972	119
	20-50	huuhtoutumiskerros/kiviä					
14	0-15	pintamaa	50 * 50		7158481	492036	118
	15-25	huuhtoutumiskerros					
15	25-45	ruskea sora/kiviä					
	0-10	pintamaa	50 * 50		7158512	491848	120
	10-25	huuhtoutumiskerros					
	25-30	rikastumiskerros					
	30-60	vaalean ruskea pohjamaa					



Koekuoppa 1. Kaakkoon.



Koekuoppa 2. Koilliseen.



Koekuoppa 3. Itään.



Koekuoppa 4. Etelään.



Koekuoppa 5. Pohjoiseen.



Koekuoppa 6. Koilliseen.



Koekuoppa 7. Koilliseen.



Koekuoppa 8. Koilliseen.



Koekuoppa 9. Luoteeseen.



Koekuoppa 10. Länteen.



Koekuoppa 11. Etelään.



Koekuoppa 12. Länteen.



Koekuoppa 13. Länteen.



Koekuoppa 14. Etelään.



Koekuoppa 15. Koilliseen.

6. Tulokset

Vaalan Uiton alueella suoritettiin arkeologinen tarkkuusinventointi liittyen alueen asemakaavan muutokseen. Selvitysalueelle kaivettiin 15 koekuoppaa, joista kahdesta tavattiin kivikaudelle ajoittuvia löytöjä. Koekuopasta 1 löytyi noin 10-15 cm syvyydestä huuhtoutumiskerroksesta kvartsi-iskos ja -kaavin. Koekuopasta 3 löydettiin kvartsi-iskos ja raaka-ainekappale noin 20-30 cm syvyydestä huuhtoutumiskerroksesta.

Tarkkuusinventoinnin havaintojen perusteella alueella on noin 20 metrin matkalla ns. asuinpaikkapintaa, josta ei ole nähtävissä maanpäälle erottuvia rakenteita. Topografian ja löytöjen perusteella kohde ajoittuu mesoliittiselle kivikaudelle.

Jussi-Pekka Hiltunen / Heilu Oy

19.10.2022

Oulussa

Lähteet

Tutkimusraportit:

Kaskela, Heini & Fors, Satu 2021. Asemaakaavan selostus. Uiton alueen asemakaavan muutos kortteleihin 244 ja 209. Lukkaroinen Arkkitehdit Oy.

Schulz, Hans-Peter & Itäpalo, Jaana 2017. Vaala 2017. Kunnan arkeologinen päivitysinventointi. Keski-Pohjanmaan ArkeologiaPalvelu.

Tomanterä, Leena & Mustakallio, Marja 1969. Vaala kiinteät muinaisjäännökset inventointi. Pohjois-Pohjalainen osakunta.

Vanhat kartat:

Peruskartta 3423 10 Vaala. Maanmittaushallitus 1951.

Pitäjänskartta 1850. Femte delen af Geograf Kartan öfver Uleå och Muhos Soknars i Uleåborgs Län. Myöhemmin nimetty karttalehdet 3423 10 Utajärvi. Kansallisarkisto, Maanmittaushallituksen historiallinen kartta-arkisto.