

Vaala 2021

**Painuan kanavan tuulivoimapuiston
arkeologinen inventointi**



Jaana Itäpalo 20.8.2021



KESKI-POHJANMAAN ARKEOLOGIAPALVELU



Tiivistelmä

Keski-Pohjanmaan Arkeologiapalvelu suoritti arkeologisen inventoinnin Vaalassa Painuan kanavan tuulivoimapuiston suunnittelualueella. Alue sijaitsee Vaalan keskustasta n. 18 km lounaaseen Oulujärven länsipuolella. Työn suoritti FM Jaana Itäpalo 29.5.-30.5.2021. Tarkastelualueen pinta-ala on n. 1300 hehtaaria, ja sille on suunnitteilla enintään 9 tuulivoimalaa. Työn tilaajat ovat Prokon Wind Energy Finland Oy ja FCG Finnish Consulting Group Oy.

Hankealueen reunalla sijaitsee osa muinaisjäännöstä *Siikajoen uittokanava* (Museoviraston muinaisjäännöstunnus 1000008027). Noin 3,6 pohjoisluoteeseen sijaitsee *Sorsan* (785010003) ja 4,2 km luoteeseen *Pohjan* (785010001) kivikautiset asuinpaikat ja niiden välissä vielä irtolöytöpaikka *Veneheitto Mäkelä* (1000030602). Noin 1,9 km luoteeseen sijaitsee *Mustolan* tervahaudat ja raudanvalmistuspaikka (1000002531). Muut lähimmät muinaisjäännökset ovat tervanvalmistuspaikat *Vahtituvankangas*, *Hautakangas 1*, *Hautakangas 2* ja *Naulakangas* n. 0,8-2,1 kilometrin etäisyydellä idässä, kaakossa ja lounaassa.

Inventoinnissa ei löytynyt suunnittelualueelta uusia arkeologisia kohteita. Siikajoen uittokanava on hankealueen reunalla havaittavissa vain kapeana ojana. Hankealueen tuntumasta kartoitettiin yleispiirteisesti Koivikon asutus, joka voi olla perustettu jo 1800-luvulla.

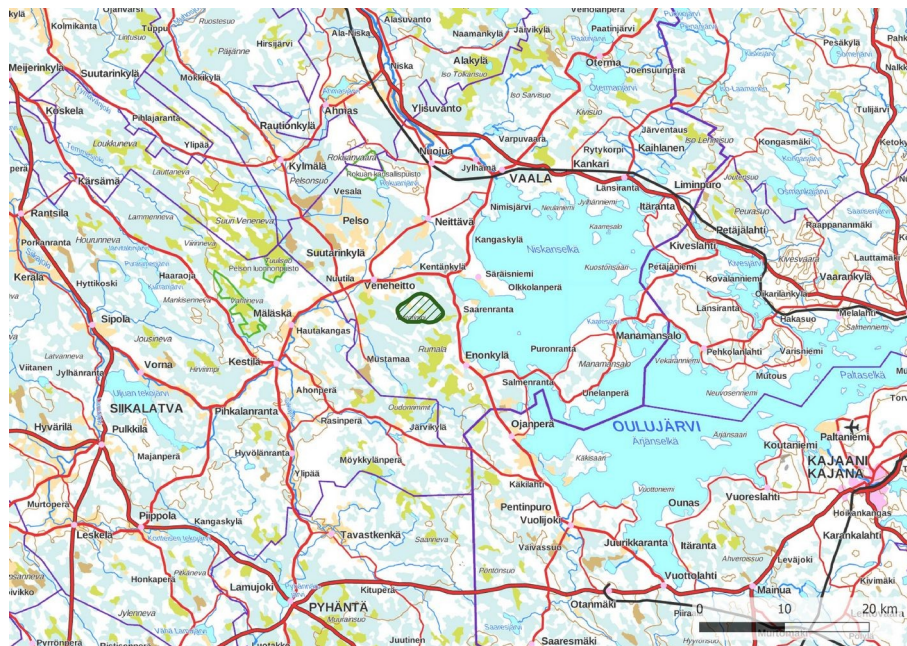
Sisällysluettelo

	S.
1. Perustiedot.....	3
2. Lähtökohdat ja menetelmät.....	3
2.1 Tutkimushistoria.....	4
2.2 Menetelmä.....	4
3. Maisema, topografia ja geologia.....	4
4. Alueen maankäytön historiaa	9
5. Tulokset.....	11
6. Kohdeluettelo.....	12
7. Yleiskartta.....	12
8 Kohdetiedot.....	13
9. Aineistoluettelo.....	17



1. Perustiedot

Selvitysalue:	Painuan kanavan tuulivoimapuisto, n. 1300 hehtaaria
Tilaaja:	Prokon Wind Energy Finland Oy
Laji:	Osainventointi
Kenttätyöaika:	29.5.-30.5.2021, yhteensä vajaa 2 päivää
Karttanumerot:	TM35-lehtijako Q4444L, vanha yleislehtijako 341408 (mk 1:20000)
Korkeus:	n. 112,50 – 125 m mpy
Koordinaattijärjestelmä:	ETRS-TM35 FIN -tasokoordinaatisto
Aiemmat löydöt:	- Inventointilöydöt: -
Aiemmat tutkimukset:	(Lähistöllä) 2017 Hans-Peter Schulz ja Jaana Itäpalo, inventointi, Siikajoen uittokanava



Kohdealueen yleissijainti. Taustakartta Mml 6/2021.

2. Lähtökohdat ja menetelmät

Vaalaan ollaan suunnittelemassa tuulivoimapuistoa n. 18 km kuntakeskuksesta lounaaseen. Hankealueen pinta-ala on n. 1300 hehtaaria, jolle on suunnitelmassa sijoittaa enintään 9 tuulivoimalaa. Alue on pääosin taivasmetsää, ojitettua suota ja rämettä.

Hankealueen reunalle sijaitsee osa muinaisjäännöskohdetta *Siikajoen uittokanava* (Museoviraston muinaisjäännöstunnus 1000008027), joka on myös valtakunnallisesti merkittävä rakennettu kulttuuriympäristö. Muut lähimmät muinaisjäännökset ovat tervahautakohteet *Vahtituvankangas*, *Hautakangas 1*, *Hautakangas 2* ja *Naulakangas* n. 0,8-2,1 kilometrin etäisyydellä idässä, kaakossa ja lounaassa. Noin 3,5-4,2 km luoteeseen ja pohjoisluoteeseen sijaitsee *Sorsan* (785010003) ja *Pohjan* (785010001) kiviakuiset asuinpaikat ja niiden välissä vielä irtolöytöpaikka *Veneheitto Mäkelä* (1000030602). Noin 1,9 km luoteeseen sijaitsee *Mustolan* tervahaudat ja raudanvalmistuspaikka (1000002531).



Lähtötilanne ennen inventointia: selvitysalue suhteessa tunnettuihin arkeologisiin kohteisiin, tunnetut kohteet merkitty kartalle punaisilla ympyröillä, Siikajoen uittokanava viivana. Kohdetiedot Museoviraston rekisteripor-taalien mukaan. Taustakartta 5/2021 Mml.

2.1 Tutkimushistoria

Vaalassa on tehty kaksi koko kunnan aluetta koskevaa inventointia; vuonna 1969 (M. Mustakallio ja Leena Tomanterä, Museovirasto) ja vuonna 2017 (Hans-Peter Schulz ja Jaana Itäpalo, Keski-Pohjanmaan Arkeologia-palvelu). Vuonna 2020 on inventoitu lähialueella liittyen Vaala-Joroinen eli Järvilinjan voimajohtolinjan ar-keologiseen selvitykseen (Timo Sepänmaa, Timo Jussila, Janne Soisalo, Hannu Poutiainen, Tomi Kuljukka ja Johanna Rahtola, Mikrolitti Oy).

2.2 Menetelmä

Maastoinventointi perustui alueella ja lähistöllä tehtyjen aiempien arkeologisten selvitysten tuloksiin, Maanmittaushallituksen maaperäkarttoihin, ortokuvaan, korkeusmalliin, korkeusprofiiliin, laserkeilausaineistoon ja Museoviraston arkeologisista kohteista ylläpitämään digitaaliseen tietokantaan. Kirjallisuuden, arkistoaineis-ton ja netistä löytyvien historiallisten karttojen avulla selvitettiin alueen maankäytön historiaa. Tärkein tausta-aineisto oli vuoden 2017 Vaalan päivitysinventoinnin raportti.

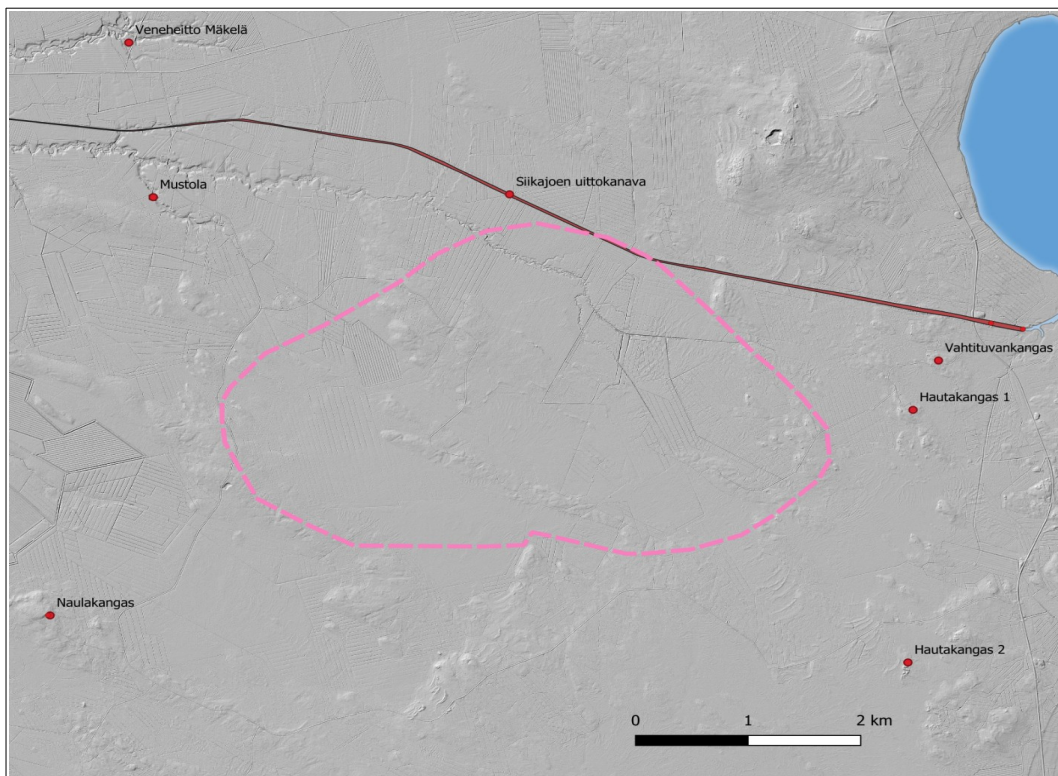
Kenttätyömenetelmät olivat pintahavainnointi, valokuvaaminen ja kairaus käsikairalla. Potentiaaliset alueet inventoitiin tarkasti.

3. Maisema, topografia ja geologia

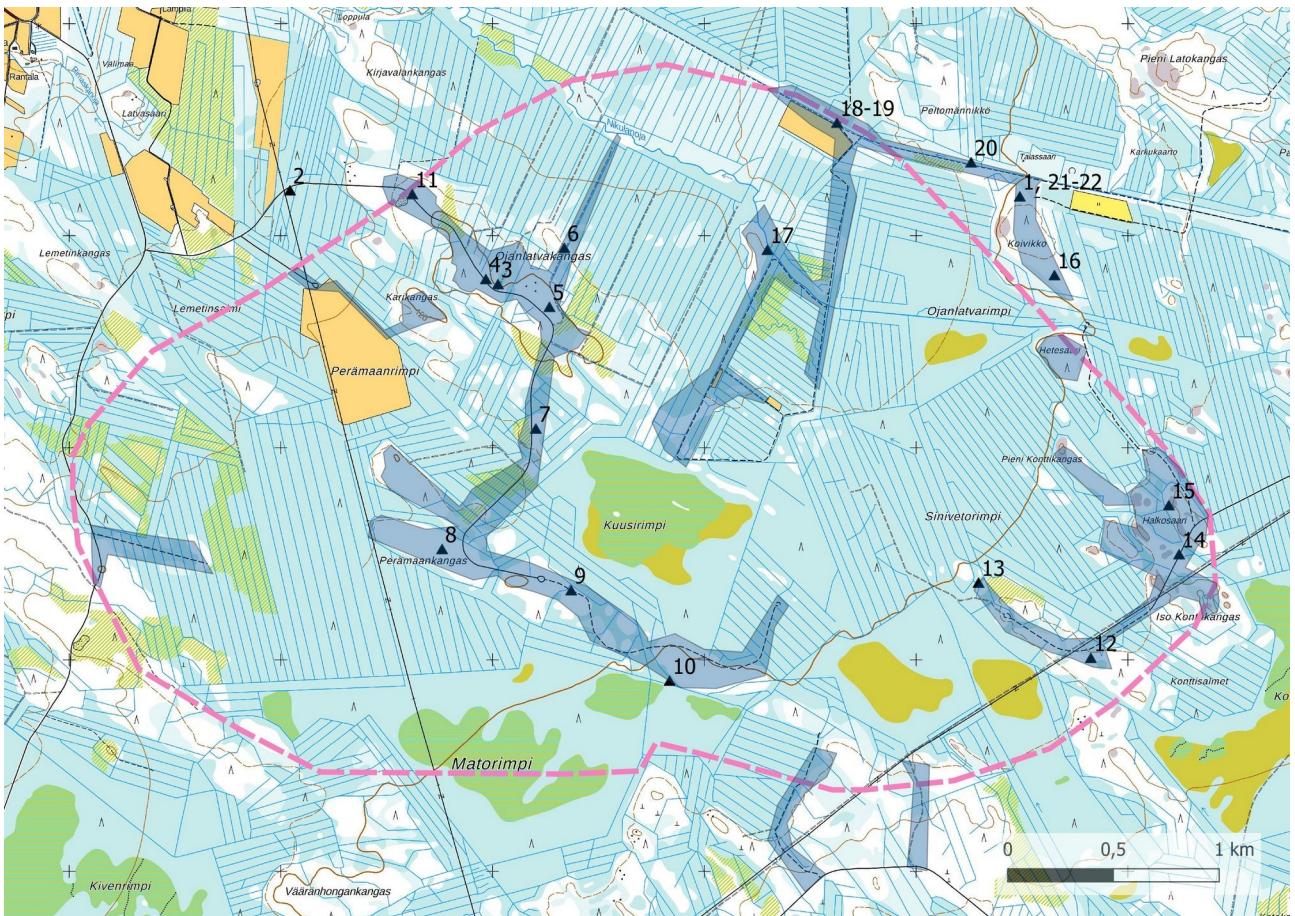
Alue on pääosin ojitettua suota ja rämettä sekä talousmetsää, sillä on myös suhteellisen laajasti ojitamatto-mia soita, muutama suohon raivattu pelto sijaitsee koillisreunalla ja länsiosassa. Harvat turvemaiden ympä-röimät kankaat ovat matalia, maaperä on niillä moreenia tai kalliomaata. Alue sijaitsee n. 112,50-125 m mpy ja korkeusvaihtea ei juurikaan esiinny, korkeimmat alueet sijaitsevat itäreunalla, missä on pienipiirteisiä enim-millään n. 3-4 m ympäristöstään kohoavia kallioita. Isompia vesistöjä ei ole tai ole ollut, Nikulanoja virtaa pohjoisosan läpi, virran itäpää on suoristettu.



Hankealue ortokuvalla, Siikajoen uittokanava punaisena viivana. Tausta-aineistot Mml 5/2021.



Hankealue lidar-kuvassa. Tausta-aineistot Mml 4/2021. Tunnetut arkeologiset kohteet rekisteriportaalin mukaan.



Valokuvauspaikat 1-22, inventoidut alueet sinisenä. Taustakartta Mml 5/2021.



2. Voimalinja pohjoiseen.



3. Voimalapaikan vaikutusalueetta pohjoiseen.



4. Metsätie Ojanlatvankankaalla luoteeseen.



5. Ojanlatvankangasta luoteeseen.



6. Metsätie Nikulanojalle, koilliseen.



7. Matala kangas Kuusirimmen luoteispuolella.



8. Perämaankangasta luoteeseen.



9. Metsätie Kuusirimmen eteläpuolella, kaakkoon.



10. Matorimmen pohjoisreuna, lounaaseen.



11. Pieni mökki hankealueen luoteisreunalla.



12. Kangas Iso Konttikankaan lounaispuolella.



13. Kangasta Sinivetorimmen eteläpuolella.



14. Metsätie Halkosaaren eteläpuolella, lounaaseen.



15. Halkosaaren kallioita pohjoiseen.



16. Kangasta Hetesaaren pohjoispuolella, luoteeseen. 17. Kangasta Nikulanojan tuntumassa, etelään.

4. Alueen maankäytön historiaa

Alue on n. 112,50 – 125 m mpy, joka vastaa karkeasti mesoliittisen jakson keski- ja loppuaikaa n. 8000-8500 vuotta sitten. Lähimmät esihistorialliset kohteet ovat *Sorsan* ja *Pohjan* kivikautiset asuinpaikat ja niiden välissä löytöpaikka *Veneheitto Mäkelä* n. 3,5-4,2 kilometriä pohjoisluoteeseen ja luoteeseen Neittävänjoen varrella nykyisillä asutus- ja peltoalueilla. *Sorsan* kohteesta on löytynyt useita kiviesineitä, *Pohjan* kohteesta on löytynyt kivialtta ja reikäkivi, *Veneheitto Mäkelästä* on yksittäinen tasataltta.



Ote vuoden 1859 kihlakunnankartasta, johon merkitty "suunnitelmana" Painuan kanava, sen varrelle itäpäähän on merkitty yksi rakennus. Kartta: Kansallisarkisto MHA, Ica 14.



Maaperästä, alueen tasaisuudesta sekä sopivien vesistöjen puuttumisesta johtuen se ei ole ollut sopivaa asuttamiselle. Ainoa hieman isompi vesistö on pohjoisreunalla suossa virtaava Nikulanojan latva. 1800-luvun puolivälissä laaditun pitäjänkartan mukaan lähin asutus sijaitsi Veneheiton kylän itäosassa Nikulanojan varrella ja idässä Painuanlahden rannalla eli alueilla, joilla asutus on säilynyt nykypäivään asti. Veneheiton kylään oli perustettu jo 1600-luvulla useita taloja.

Siikajoen uittokanavan varrella n. 400 metrin etäisyydellä hankealueesta on ollut Kanavavahdin talo Talassaassa. Asutus peltoineen ja useine talousrakennuksineen on merkitty vielä vuoden 1973 peruskartalle. Kanavan käyttö oli loppunut jo vuonna 1926. Myös lännempänä kanavan varressa oli peltoja. Talassaaren rakennukset on purettu päärakennusta lukuun ottamatta ja peltoalueet ovat metsittyneet.

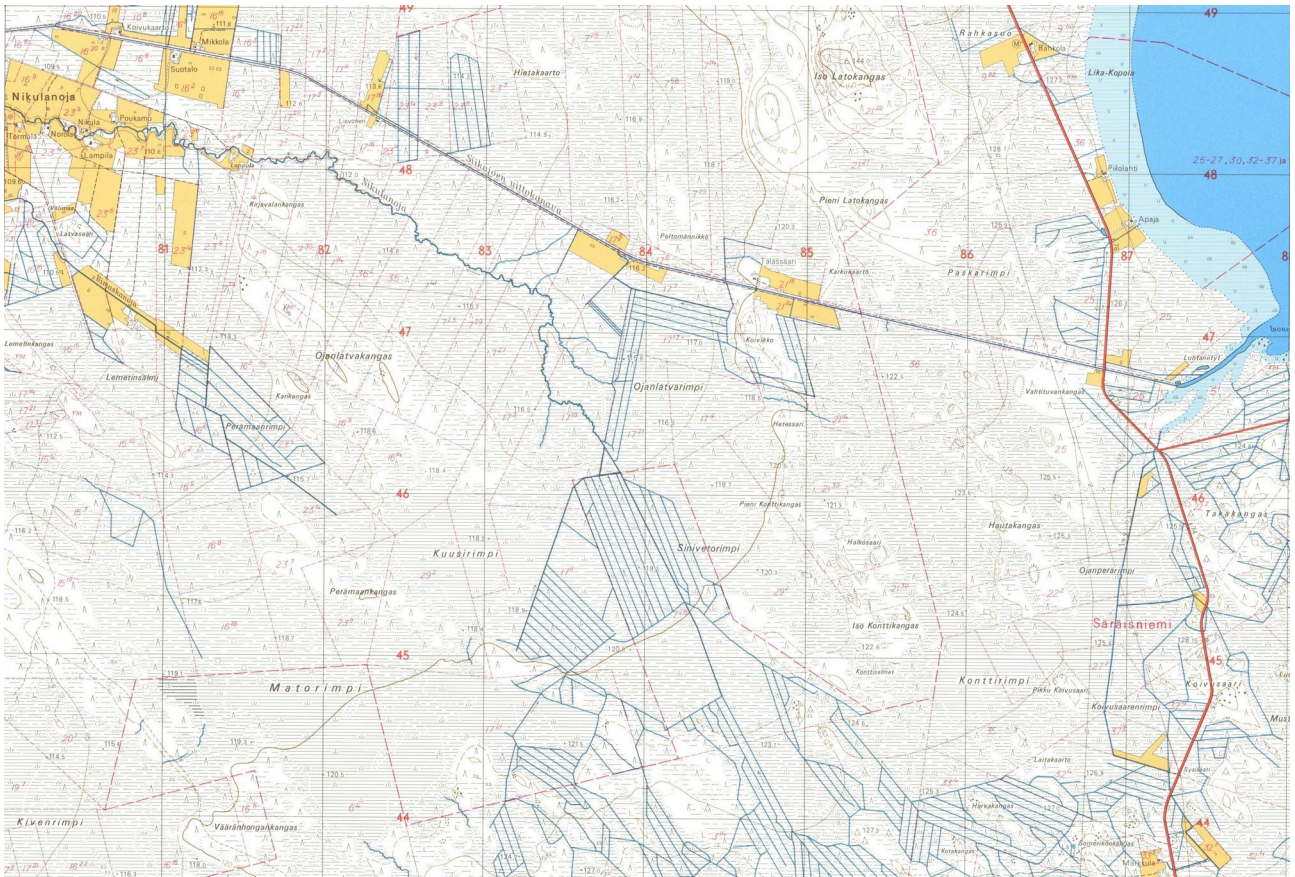
Vaala on ollut voimakasta tervantuotantoaluetta ja kohdealueen lähistöltä tunnetaan useita tervahautoja. Kohdealueesta vajaa 2 km luoteeseen sijaitsevasta Mustolan kohteesta on löytynyt myös raudanvalmistukseen liittyvää kuonaa eli paikalla on pasutettu rautamalmia. Vaalan seudulla tervantuotanto oli huipussaan 1800-luvulla.

Pohjoispuolella Neittävän ja Säräisniemen kautta on kulkenut merkittävä historiallinen tieyhteys Kajaanista Ouluun, nk. *Keisarin tie*. Tien rakentaminen alkoi 1600-luvun alussa. 1700-luvun puolivälissä tietä parannettiin rakentamalla kesätie Säräisniemeltä Kajaaniin asti.

Hankealueen pohjoisreunalle sijoittuu n. 500 m Siikajoen uittokanavaa eli Painuan kanavaa. Kanava rakennettiin 1902 – 1908 valtion hätäaputöinä. Kanava yhdistää Oulujärven Painuanlahden ja Neittävänjoen, ja sen kokonaispituus on n. 13 km. Kanava on rakennettu multa-, turve- ja suoalueella. Kanavan luiskat oli tuettu puurakenteilla, pohjassa oli puulava kalliokohtia lukuun ottamatta. Kanavan yli rakennettiin 10 palkkisiltaa ja kanava oli osin aidattu. Painuanlahden päässä kanava louhittiin noin 200 metrin matkalla kallioon. Kanavan käyttö päättyi vuonna 1926.



Ote 1800-luvun puolivälin tienoilla laaditusta pitäjänkartasta. Kartalle on merkitty hankealueella kaksi "Ojanlatvarimpeä", niistä läntisempi on nykyinen Ojanlatvankangas. Kartta: Maanmittaushallitus, pitäjänkartasto, Säräisniemi 341408.



Kohde- ja sen lähialuetta vuoden 1973 peruskartalla. Kartta: Maanmittauslaitos, avoimien aineistojen tiedostopalvelu, <http://vanhatpainetutkartat.maanmittauslaitos.fi/> .

5. Tulokset

Inventoinnissa ei löytynyt suunnittelualueelta uusia arkeologisia kohteita. Siikajoen uittokanava on hankealueen reunalla havaittavissa kapeana ojana. Hankealueen tuntumasta kartoitettiin yleispiirteisesti Koivikon asutuspaikka, joka voi ehkä olla perustettu jo 1800-luvun lopulla.

20.8.2021

Jaana Itäpalo

Jaana Itäpalo

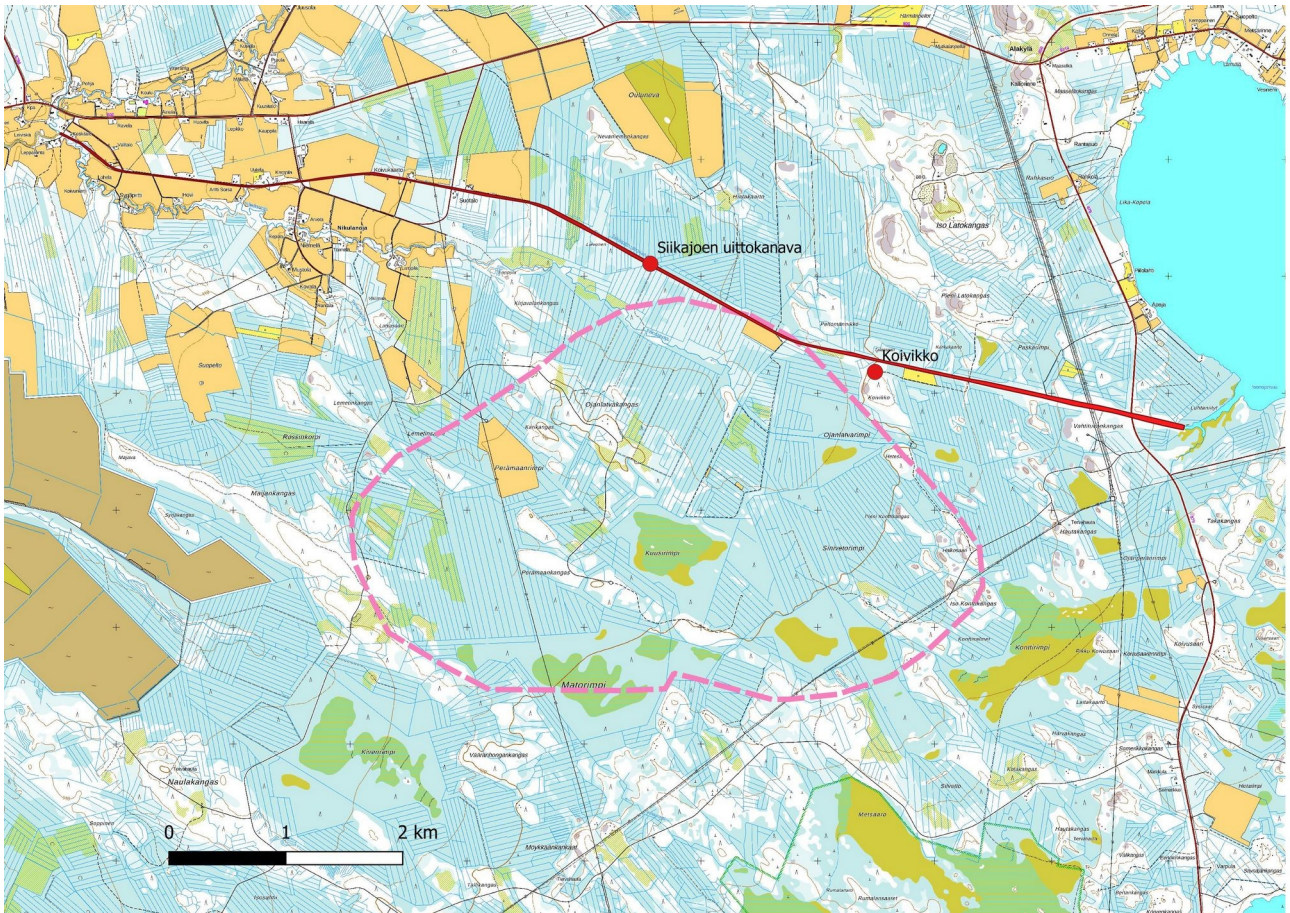


6. Kohdeluettelo

Kohde	sivu	tyyppi/ tyypin tarkenne	ajoitus	lkm.	status
1 Siikajoen uittokanava	16	Kulkuväylät/kanavat	Uusin aika	1	MJ
2. Koivikko	18	Asuinpaikat	Uusin aika	3	K

Status: MJ muinaisjäänös, K muu kulttuuriperintökohde, m muu kohde.

7. Yleiskartta



Kohteet 1-2 merkitty kartalle. Taustakartta Mml 5/2021.



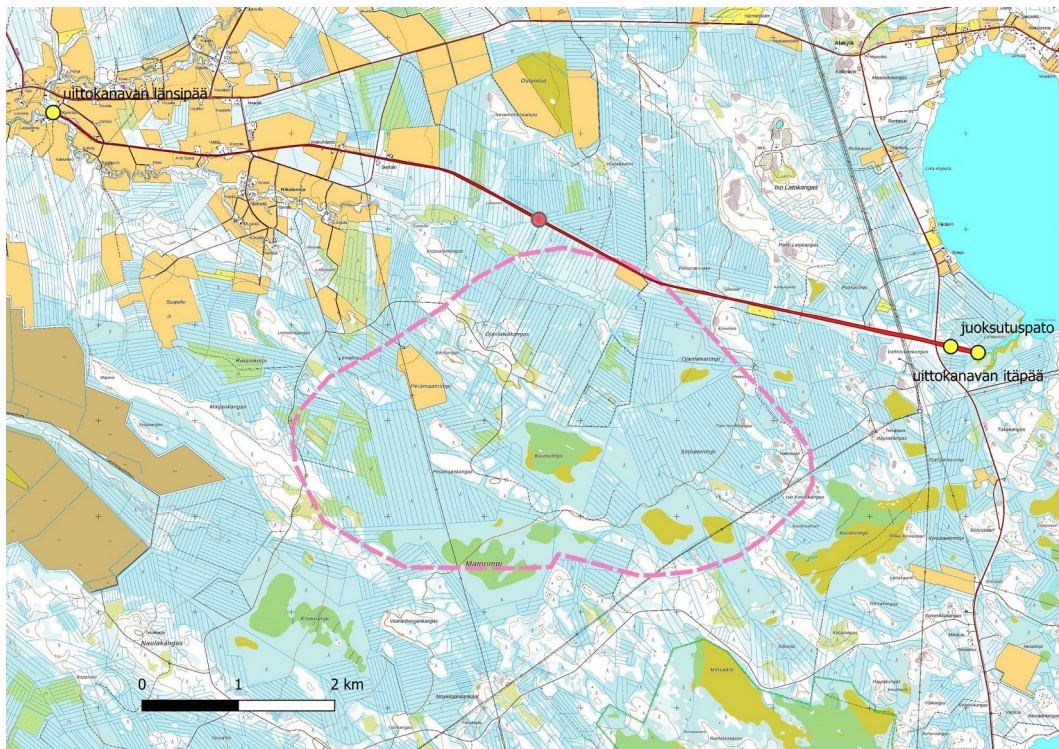
8. Kohdetiedot

Muinaisjäännös

1. Siikajoen uittokanava			
Rekisteritiedot		Paikkatiedot	
Mj-rekisteri	1000008027	TM35-lehtijako	Q4444L, R4333L
Laji	Kiinteä muinaisjäännös	Vanha yleislehtijako	341408
Tyyppi	Kulkuväylät	Koordinaatit ETRS-TM35FIN	P: 7146217 I: 477527
Tyypin tarkenne	Kanavat	N2000	n. 105 - 125m
Ajoitus	historiallinen	Koordinaattiselite	Aiempi tieto
Aiemmat tutkimukset	2017 Hans-Peter Schulz ja Jaana Itäpalo	Inventointimenetelmät	Pintahavainnointi
Aiemmat löydöt	-	Inventointilöydöt	-
Kuvaus:			
<p>Rekisteriportaali: Oulujärven ja Siikajoen jokilatvan yhdistävän, noin 10 kilometrin pituisen kanavan rakennustyöt aloitettiin vuonna 1903, ja se valmistui vuonna 1907. Kanavaa käytettiin pääasiassa puun uittoon. Sen lähes ainoa käyttäjä oli Raahen Puutavaraosakeyhtiö. Kanavan Oulujärven puoleisessa päässä se on louhittu kallioon, mutta kulkee muilta osin enimmäkseen suoalueilla. Kanavan pohjassa on puulava ja reunat on vahvistettu. Pohjan leveys on noin 1,8 metriä, ja veden syvyys oli alun perin 0,6-0,8 m. Oulujärven puoleisessa päässä oli pato. Viimeiset uidot tehtiin vuonna 1926. Vielä vuonna 1929 kanavaa kunnostettiin, mutta se jäi tarpeettomana rappeutumaan, ja Oulujärven puoleinen pää suljettiin maapadolla. Kanavan näyttävimmät jäännökset sijaitsevat sen Oulujärven puoleisessa, kallioleikkauksia käsittävässä päässä. Kanavan sulku on jäänyt maantien alle. Puutavaraa uittaessa, kanavan varrella oli miehiä keksineen ohjailemassa tukkeja. Uitto jatkui myös yöllä, jolloin kanavan varrelle sytyttiin öljylamppuja antamaan valoa uittomiehille.</p> <p>Oulujärven ja Siikajoen yhdistämistä kanavalla suunniteltiin jo 1600-luvulla, mutta rakentaminen osoittautui silloin liian vaativaksi.</p> <p>Inventointi 2017: Kanava on parhaiten säilynyt Oulujärven päässä. Osa hirsikehikoista on vielä jäljellä, samoin juoksupato ja tien länsipuolelle kallioon louhittu linjaus. Veneheitosissa on säilynyt ainoastaan yhtymäkohta Neittävänjokeen, muuten peltoalueilla kanava on sortunut sekä täytetty ja vain ojana havaittavissa.</p> <p>Inventointi 2021: Kanava kulkee hankealueen pohjoisreunalla n. 500 m pellon reunassa ja ojitetulla rämeellä, missä se erottuu kapeana ojana, ojan reunat ovat pusikoituneet. Pellon koilliskulmassa havaittiin ojassa sen ylittävän metsätien itäpuolella osin veden alla olevaa puujätettä, jonka yhteys uittokanavaan ei ole selvä. Kanavaa katsottiin yleispiirteisesti myös hankealueen ulkopuolella idempänä, missä kanava erottuu hyvin.</p>			
Ehdotus suojavyöhykkeeksi:	Aiemman rajauksen mukaan.		

Alakohteet (hankealueen ulkopuolella) : juoksupato P: 7143774 I: 486845

Uittokanavan itäpää P: 7143712 I: 487128 Uittokanavan länsipää P: 7146218 I: 477528



Siikajoen uittokanava punaisena viivana, alakohteet keltaisena ympyränä. Taustakartta Mml 5/2021.



Kanava kulkee pellon reunassa kulkevan ajotien oikealla puolella ojassa, kuva länteen.



Pelloilta pohjoiseen johtava metsätie ylittää kanavan jäännöksen, kohdalla oli ojassa puujätettä.

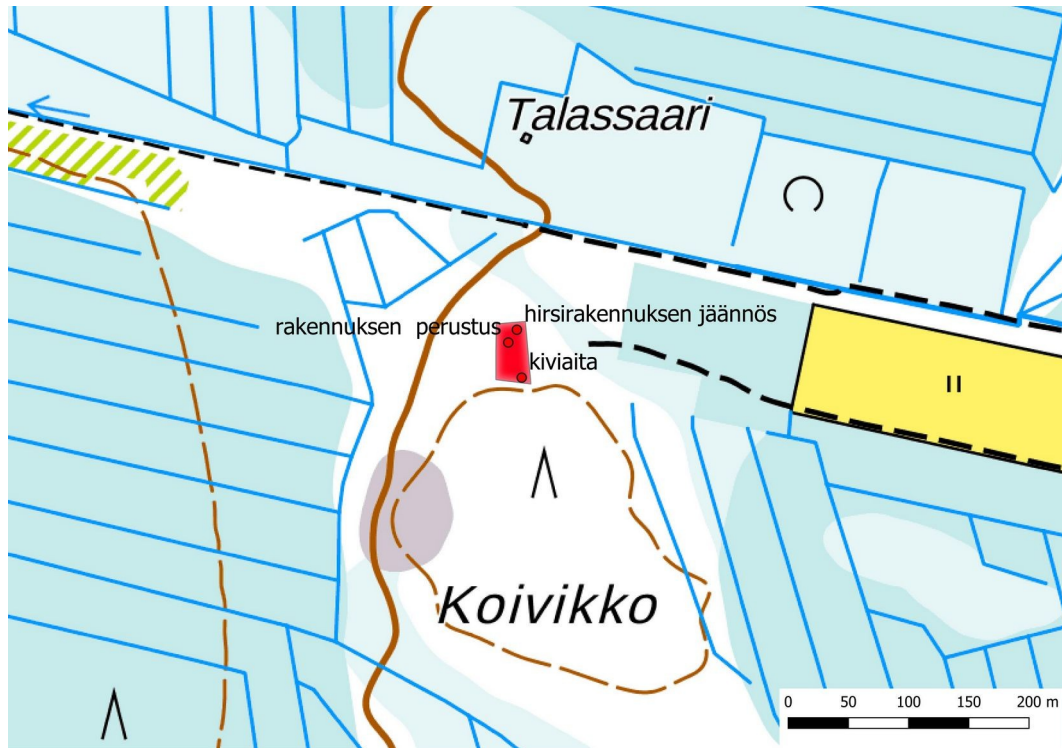
Muu kulttuuriperintökohde

2. Koivikko			
Rekisteritiedot		Paikkatiedot	
Mj-rekisteri	-	TM35-lehtijako	Q4444L
Laji	Muu kulttuuriperintökohde	Vanha yleislehtijako	341408
Tyyppi	Asuinpaikat	Koordinaatit ETRS-TM35FIN	P: 7144182 I: 484491
Tyyppin tarkenne	Torpat ?	N2000	Z n. 120-122,50 m
Ajoitus	Historiallinen, 1800-1900-luku	Koordinaattiselite	Tulisijan jäännös
Aiemmat tutkimukset	-	Inventointimenetelmät	Pintahavainnointi
Aiemmat löydöt	-	Inventointilöydöt	-
Kuvaus:			
<p>Rakennuksen perustus, jossa on n. 1,5 m halkaisijaltaan oleva ja vajaa 1 m korkea luonnonkivistä koostuva uunin jäännös. Noin 30 etelään on n. 15 m pitkä ja n. 1,5 m leveä ja yli 0,5 m korkea kiviaita. Noin 15 m luoteeseen on romahtaneen nuoremman hirsirakennuksen jäännökset, tämä rakennus on merkitty vuoden 1973 peruskartalle. Paikalle ei ole merkitty asutusta tai rakennuksia vanhemmille kartoille, mutta kohde vaikuttaa silmämääräisesti 1800-luvun loppupuolen tai 1900-luvun alkupuolen asutukselta.</p> <p>Pohjoispuolella Siikajoen uittokanavan varrella on sijainnut Talassaaressa Kanavavahdin talo, paikalle on merkitty talo peltoineen ja useine tilarakennuksineen vielä vuoden 1973 peruskartalle, Koivikon pellot on merkitty eri rekisterinumerolle.</p>			
Ehdotus suojavaöhykkeeksi:	Kyllä, n. 1301 m ² .		



Alakohteet, koordinaatit:

tyyppi,C,100	x,N,11,3	y,N,11,3
kiviaita	484502,590	7144153,174
rakennuksen perustus	484491,466	7144182,540
hirsirakennuksen jäännös	484498,602	7144193,202



Koivikon rajaus ja rakenteiden sijainti. Taustakartta Mml 5/2021.



Rakennuksen perustus länteen, uunin jäännös erottuu puuston lomassa kumpuna.



Paikalla olevan romahtaneen nuoremman hirsirakennuksen jäännökset.

9. Aineistoluettelo

Digitaalinen aineisto

Arkistolaitoksen digitaaliarkisto:
Vaala, <http://digi.narc.fi/digi/search.ka>

Geologian tutkimuskeskus,
<http://gtkdata.gtk.fi/Maankamara/index.html>

Keski-Pohjanmaan Arkeologiapalvelu, tutkimusraportit, http://www.kparkeologia.fi/?page_id=132

Maanmittauslaitos, avoimien aineistojen tiedostopalvelu,
<https://tiedostopalvelu.maanmittauslaitos.fi/tp/kartta>
<http://vanhatpainetutkartat.maanmittauslaitos.fi/>

Museovirasto, Kulttuuriympäristön palveluikkuna, arkeologiset kohteet ja kulttuuriympäristön tutkimusraportit arkeologia, <https://www.kyppi.fi/palveluikkuna/portti/read/asp/default.aspx>

Vanha kartta, <https://expo.oscapps.jyu.fi/s/vanhakartta/page/etusivu>

Kirjallisuus

Oulujokilaakson historia – Kivikaudelta vuoteen 1865. 1991.

Siipola, Pirjo, Vaalan kulttuuriympäristöohjelma. Alueelliset ympäristöjulkaisut 205. Kainuun ympäristökeskus 2002.

Julkaisematon aineisto

Shulz, Hans-Peter, Rannansiirtymistaulukko.